

**PROGRAM OCHRONY ŚRODOWISKA
DLA MIASTA I GMINY DOBIEGNIEW
NA LATA 2009 – 2012
WRAZ
Z PERSPEKTYWĄ DO 2016 ROKU**

Międzychód, listopad 2008r.

EKO  **FIG**

w zgodzie z naturą

64-400 Międzychód Ul. G. Sikorskiego 16 NIP: 595-134-69-01 REGON
634496736

Tel/fax 0957814444 mobile: +48-698-811-711 Mail: eko-fig@eko-fig.pl
www.eko-fig.pl

Program ochrony środowiska wykonany na zlecenie:

Urzędu Miasta
ul. Dembowskiego 2
66-520 Dobiegniew

Wykonawca:

Przedsiębiorstwo – Handlowo – Usługowe

EKO - FIG

Ul. Sikorskiego 16

64-400 Międzychód

Tel. 0957814444

mgr Michał Figlarz

mgr inż. Marcin Spaeth

mgr inż. Paweł Rakoczy

Spis treści

1	Wstęp.....	8
1.1	Wprowadzenie.....	8
1.2	Przedmiot opracowania.....	11
1.3	Cel i zakres opracowania.....	11
1.4	Przedział czasowy.....	12
1.5	Podstawa prawna.....	12
2	Ogólna charakterystyka Gminy Dobiegniew.....	14
2.1	Podział administracyjny.....	14
2.2	Demografia.....	17
2.3	Rozwój gospodarczy i społeczny.....	19
2.3.1	Podmioty gospodarcze według ewidencji działalności gospodarczej.....	19
2.3.2	Dobiegniewska strefa przemysłowa.....	22
3	Charakterystyka środowiska przyrodniczego Gminy Dobiegniew.....	23
3.1	Położenie geograficzne.....	23
3.2	Budowa geologiczna.....	23
3.3	Rzeźba terenu.....	25
3.4	Warunki klimatyczne.....	25
3.5	Stosunki wodne.....	26
3.5.1	Wody powierzchniowe.....	26
3.5.2	Wody podziemne.....	34
3.6	Gleby.....	34
3.7	Flora.....	35
3.8	Fauna.....	35
3.9	Walory krajobrazowe.....	36
3.9.1	Walory przyrodnicze.....	36
3.9.2	Drawieński Park Narodowy.....	36
3.9.3	Lubuskie Mazury.....	38
3.9.4	Natura 2000.....	39
3.9.5	Zabytki architektury.....	41
4	Infrastruktura ochrony środowiska.....	43

4.1	Zaopatrzenie w wodę.....	43
4.2	Kanalizacja i oczyszczalnie ścieków.....	44
4.3	Gospodarka energią.....	47
5	Zagrożenia środowiska na terenie Gminy Dobiegniew.....	49
6	Uwarunkowania polityki ochrony środowiska.....	52
6.1	Uwarunkowania zewnętrzne.....	52
6.2	Uwarunkowania wewnętrzne.....	58
6.3	Program wykonawczy do „II Polityki Ekologicznej Państwa”.....	60
6.4	Polityka ekologiczna państwa na lata 2007-2010 z uwzględnieniem perspektywy na lata 2011-2014.....	60
7	Cele polityki ekologicznej Województwa Lubuskiego.....	62
7.1	Założenia polityki ekologicznej województwa.....	62
7.2	Wojewódzkie projekty w zakresie ochrony środowiska.....	64
7.3	Wojewódzkie obszary priorytetowe z punktu widzenia koncentracji działań w zakresie ochrony środowiska, a obszar powiatu strzelecko-drezdeneckiego.....	66
8	Długoterminowe cele powiatowego programu ochrony środowiska do 2011 roku	67
9	Cele i zadania Programu ochrony środowiska Gminy Dobiegniew – Plan operacyjny na lata 2009-2012 i działania do 2016 roku.....	68
9.1	Cele i zadania w zakresie ochrony wód powierzchniowych.....	68
9.2	Cele i zadania w zakresie ochrony wód podziemnych i racjonalnego ich użytkowania oraz ochrony gleb i powierzchni ziemi.....	69
9.3	Cele i zadania w zakresie minimalizacji ilości powstających odpadów, wzrostu odzysku i recyklingu i bezpiecznego składowania pozostałych odpadów.....	70
9.4	Cele i zadania w zakresie ochrony różnorodności biologicznej oraz ochrony lasów....	70
9.5	Cele i zadania w zakresie ochrony powietrza i ochrony przed hałasem.....	72
9.6	Cele i zadania systemowego monitorowania stanu środowiska.....	73
9.7	Cele i zadania w kształtowaniu świadomości i edukacji społeczeństwa w ochronie środowiska.....	73
10	Zadania własne i zadania koordynowane.....	74
10.1	Zadania własne.....	74
10.2	Zadania koordynowane.....	75
11	Źródła finansowania Programu Ochrony Środowiska.....	82
12	Uwarunkowania realizacyjne programu.....	93
12.1	Zgodność Programu w układzie hierarchicznym i horyzontalnym.....	93

12.2	Rozwiązania prawne.....	94
12.3	Uwarunkowania przestrzenne.....	95
12.4	Uwarunkowania społeczne.....	96
13	Sposób kontroli realizacji programu i jego efektów.....	97

Spis tabel:

Tabela 1	Wykaz miejscowości, sołectw w Gminie Dobiegniew wraz z ich powierzchnią
Tabela 2	Struktura demograficzna
Tabela 3	Zestawienie liczby ludności zamieszkałych w poszczególnych sołectwach Gminy Dobiegniew
Tabela 4	Przyrost naturalny
Tabela 5	Kanały na terenie gminy Dobiegniew
Tabela 6	Ocena wyników badań rzek pod kątem przydatności do bytowania ryb oraz eutrofizacji – 2005r.
Tabela 7	Ocena stanu czystości wód Jeziora Wielgie (Dobiegniewskie) na podstawie badań wiosennych z 19.04.2005r., i letnich z 18.08.2005r.
Tabela 8	Ocena stanu czystości wód Jeziora Radęcino na podstawie badań wiosennych z 25.04.2005r., i letnich z 22.08.2005r.
Tabela 9	Podstawowe dane fizjograficzne jezior objętych monitoringiem diagnostycznym w 2005r.
Tabela 10	Stan jakości wód jezior Gminy Dobiegniew badanych w 2005r.
Tabela 11	Wykaz jezior w Gminie Dobiegniew
Tabela 12	Parki zabytkowe na terenie Gminy Dobiegniew
Tabela 13	Długość sieci kanalizacyjnej sanitarnej na terenie Gminy Dobiegniew
Tabela 14	Zestawienie liczby ludności poszczególnych Sołectw Gminy Dobiegniew podłączonych do sieci kanalizacyjnej
Tabela 15	Zadania gminy, harmonogram i szacunkowe koszty realizacji programu

Spis rycin:

Ryc.1 Mapa Gminy Dobiegniew

Ryc.2 Mapa powiatu Strzelecko – Drezdeneckiego (Gmina Dobiegniew na tle powiatu)

Ryc.3 Procentowy udział poszczególnych grup wiekowych na terenie Gminy Dobiegniew

Ryc.4 Podmioty gospodarcze zarejestrowane w Urzędzie Gminy Dobiegniew według ewidencji działalności gospodarczej

Ryc.5 Liczba podmiotów gospodarczych zarejestrowanych w Krajowym Rejestrze Sądowym w poszczególnych latach na terenie Gminy Dobiegniew

Ryc.6 Fragment mapy geologicznej Polski

Ryc.7 Fragment mapy geologicznej Polski bez utworów kenozoiku

Ryc.8 Przebieg roczny temperatury powietrza [$^{\circ}\text{C}$]

Ryc.9 Przebieg średnich miesięcznych sum opadów atmosferycznych [mm]

Ryc.10 Porównanie liczby osób podłączonych do sieci kanalizacyjnej z ogólną liczbą osób zamieszkałych w poszczególnych Sołectwach gminy Dobiegniew

1. Wstęp

1.1 Wprowadzenie

Ustawa z dnia 27 kwietnia 2001 roku - Prawo ochrony środowiska (Dz. U. z 2008r., Nr 25, poz. 150) nakłada na wójtów, burmistrzów i prezydentów miast obowiązek opracowania programów ochrony środowiska w celu realizacji polityki ekologicznej państwa.

Ustawa Prawo ochrony środowiska ustaliła m.in. w art. 17 i 18, że zarząd województwa, powiatu i gminy w celu realizacji polityki ekologicznej państwa, sporządza odpowiednio wojewódzkie, powiatowe i gminne programy ochrony środowiska, które następnie są uchwalane przez sejmik województwa, radę powiatu lub radę gminy.

Programy te sporządzane, podobnie jak polityka ekologiczna państwa, co 4 lata, powinny określać cele i priorytety ekologiczne, rodzaj i harmonogram działań proekologicznych oraz środki niezbędne do osiągnięcia celów, w tym mechanizmy prawno – ekonomiczne i środki finansowe.

„Polityka ekologiczna państwa na lata 2003-2006 z uwzględnieniem perspektywy na lata 2007-2010” jest polityką krótkookresową, uszczegółowiającą przyjętą przez Sejm RP w 2001 roku „II Politykę ekologiczną państwa”. Opracowany w 2002 roku „Program wykonawczy do II Polityki ekologicznej państwa na lata 2002-2010” odnosi się również do polityki krótkookresowej na lata 2003-2006, z uwzględnieniem perspektywy na lata 2007-2010.

Program wykonawczy do II Polityki ekologicznej państwa zawiera zadania o charakterze inwestycyjnym i pozainwestycyjnym. Część z nich ma charakter jednostkowy, część zaś to pakiety przedsięwzięć (m.in. pakiet przedsięwzięć w zakresie budowy lub modernizacji oczyszczalni ścieków w systemach kanalizacji publicznej).

Cele i działania ujęte w „Polityce ekologicznej państwa na lata 2003-2006 z uwzględnieniem perspektywy na lata 2007-2010”, oraz ujęte w tabelach w „Programie wykonawczym do II Polityki ekologicznej państwa na lata 2002-2010” przedsięwzięcia inwestycyjne i pozainwestycyjne, powinny być wykorzystywane przy sporządzaniu wojewódzkich, powiatowych i gminnych programów ochrony środowiska w trojaki sposób:

- jako **podstawa wyjściowa** do konkretyzacji zadań w nawiązaniu do specyfiki i potrzeb danego regionu (m.in. do sporządzenia na szczeblu gminnym konkretnego wykazu planowanych do budowy lub modernizacji oczyszczalni ścieków komunalnych, oczyszczalni ścieków przemysłowych, składowisk odpadów, systemu segregacji odpadów niebezpiecznych od innych odpadów m.in.)
- jako **analog** do sformułowania regionalnych lub lokalnych wskaźników (celów), planowanych do uzyskania na danym terenie (m.in. jeśli na szczeblu krajowym planuje się uzyskać do 2010 r. zmniejszenie wodochłonności produkcji o 50%, to na szczeblu konkretnego województwa może być przyjęty wskaźnik taki sam, wyższy lub niższy; w każdym przypadku z uzasadnieniem przyczyn przyjętego wskaźnika)
- jako **inspiracja** do wprowadzenia podobnego zadania na szczeblu regionalnym bądź lokalnym, jeśli zadanie w programie wykonawczym jest ujęte ogólnie bądź dotyczy szczebla krajowego (m.in. adresowane do Ministerstwa Środowiska zadanie „Opracowanie systemu elektronicznych baz danych o środowisku i jego ochronie” może znaleźć się w programie ochrony środowiska dla wybranych miast, lub w gminach wiejskich).

Struktura gminnych programów ochrony środowiska powinna nawiązywać do struktury „Polityki ekologicznej państwa na lata 2003-2006 z uwzględnieniem perspektywy na lata 2007-2010”, a więc powinna zawierać, co najmniej następujące rozdziały:

- **racjonalne użytkowanie zasobów naturalnych** (zmniejszenie materiałochłonności, energochłonności i wodochłonności gospodarki, ochrona gleb, racjonalna eksploatacja lasów, ochrona zasobów kopalin)
- **poprawa jakości środowiska** (ochrona wód, ochrona powietrza, gospodarowanie odpadami, hałas, pola elektromagnetyczne, bezpieczeństwo chemiczne i biologiczne, poważne awarie, ochrona przyrody i bioróżnorodności)
- **narzędzia i instrumenty realizacji programu** (wzmocnienie instytucjonalne, ramy prawa – w zakresie prawa lokalnego i decyzji organów samorządowych, planowanie przestrzenne, powiązania formalne i merytoryczne z analogicznym programem niższego i wyższego szczebla administracyjnego w celu zapewnienia regionalnej spójności programów, mechanizmy finansowania ochrony środowiska, dostęp do informacji i udział społeczeństwa)
- **współpraca przygraniczna** (dla województw, powiatów i gmin przygranicznych)

- **harmonogram realizacji i nakłady na realizację programu** (terminy realizacji, wielkość nakładów i źródła finansowania, jednostki odpowiedzialne za ich wykonanie)
- **kontrola realizacji programu** (procedury kontroli, mierniki realizacji programu, procedury weryfikacji programu).

Programy Gminne

Programy gminne powinny się składać z dwóch części:

- **zadań własnych** (pod zadaniami własnymi należy rozumieć te przedsięwzięcia, które będą finansowane w całości lub częściowo ze środków będących w dyspozycji gminy),
- **zadań koordynowanych** (pod zadaniami koordynowanymi należy rozumieć pozostałe zadania związane z ochroną środowiska i racjonalnym wykorzystaniem zasobów naturalnych, które są finansowane ze środków przedsiębiorstw oraz ze środków zewnętrznych, będących w dyspozycji organów i instytucji szczebla powiatowego, wojewódzkiego i centralnego).

Zadania własne powinny być w programie ujęte z pełnym zakresem informacji niezbędnej do kontroli ich realizacji (opis przedsięwzięcia, terminy realizacji, instytucja odpowiedzialna, koszty, źródła finansowania). Zadania koordynowane powinny być ujęte z takim stopniem szczegółowości, jaki jest dostępny na terenie gminy.

Jest rzeczą niezbędną, aby do prac nad gminnym programem ochrony środowiska zostały włączone wszystkie instytucje właściwe ze względu na zasięg swojej działalności specjalizujące się w zagadnieniach ochrony środowiska i zagospodarowania przestrzennego oraz przedsiębiorstwa oddziałujące na środowisko, a także przedstawiciele społeczeństwa. W tym ostatnim przypadku rozumie się, że są to organy samorządu terytorialnego, samorządu gospodarczego i ekologiczne organizacje pozarządowe, obejmujące zakresem swojej działalności daną gminę.

Gminny program ochrony środowiska powinien być skoordynowany z:

- lokalnym, miejscowym planem (planami) zagospodarowania przestrzennego,
- lokalnymi planami rozwoju infrastruktury (jeśli są): mieszkalnictwa, transportu, zaopatrzenia w energię,
- gminnym planem gospodarowania odpadami sporządzonym zgodnie z ustawą o odpadach,
- obejmującym teren gminy programem ochrony powietrza, programem ochrony środowiska przed hałasem i programem ochrony wód, jeżeli takie programy

(dla obszarów obejmujących teren danej gminy) zostały lub zostaną opracowane w związku z wymaganiami wynikającymi z ustawy Prawo ochrony środowiska (zgodnie z tą ustawą naprawcze programy ochrony powietrza opracowuje się dla obszarów, gdzie zostaną stwierdzone przekroczenia dopuszczalnych poziomów substancji w powietrzu, natomiast programy ochrony wód – dla wchodzących w skład dorzeczy obszarów, na których nie są osiągnięte wymagane poziomy jakości wód),

- programami ochrony zabytków i opieki nad zabytkami.

1.2 Przedmiot opracowania

Przedmiotem opracowania jest wykonanie Programu Ochrony Środowiska dla Miasta i Gminy Dobiegniew.

1.3 Cel i zakres opracowania

Celem niniejszego opracowania jest stworzenie Programu Ochrony Środowiska dla Miasta i Gminy Dobiegniew, którego realizacja doprowadzi do poprawy stanu środowiska naturalnego, efektywnego zarządzania środowiskiem oraz zapewni skuteczne mechanizmy chroniące środowisko przed degradacją, a także stworzy warunki do wdrożenia wymagań obowiązującego w tym zakresie prawa Unii Europejskiej.

Program ochrony środowiska formułuje wymagania zawarte w polityce ekologicznej Państwa, przede wszystkim: cele ekologiczne, priorytety ekologiczne, rodzaj i harmonogram działań proekologicznych, środki niezbędne do osiągnięcia celów, w tym mechanizmy prawnoekonomiczne i środki finansowe.

Program wspomaga w dążeniu do uzyskania w Gminie sukcesywnego ograniczania negatywnego wpływu na środowisko źródeł zanieczyszczeń, ochronę i rozwój walorów środowiska oraz racjonalne gospodarowanie z uwzględnieniem konieczności ochrony środowiska.

Stan docelowy w tym zakresie nakreśla program ochrony środowiska a dowodów jego osiągnięcia dostarcza ocena efektów działalności środowiskowej dokonywana okresowo, – co dwa lata.

Zakres opracowania obejmuje zagadnienia z zakresu ochrony środowiska na terenie Miasta i Gminy Dobiegniew, w tym:

- ogólne dane o gminie,
- analiza zasobów środowiska przyrodniczego i diagnozę stanu środowiska gminy,
- zagrożenia środowiska w gminie,
- poprawę jakości środowiska w gminie,
- cele i priorytetowe działania ekologiczne w gminie,
- harmonogram realizacji i nakłady na realizację programu,
- uwarunkowania realizacyjne programu,
- sposób wdrażania i monitoringu programu.

Program został opracowany w oparciu o dane zebrane bezpośrednio w Urzędzie Miasta i Gminy Dobiegniew, oraz literaturę własną wykonawcy.

1.4 Przedział czasowy

Termin, czas, przez który ma obowiązywać gminny program ochrony środowiska, w znacznej mierze zależy od uznania organu uchwalającego program – rady gminy. Uwzględniając zapis w ustawie Prawo ochrony środowiska art. 17 ust. 1 i art. 14 ust. 2 można założyć, że program ochrony środowiska, w tym gminny, należy przyjąć na 4 lata z perspektywą działań obejmujących kolejne 4 lata.

1.5 Podstawa prawna

W sporządzonym programie ochrony środowiska Miasta i Gminy Dobiegniew uwzględniono wymagania obowiązujących przepisów prawnych (ustaw i przepisów wykonawczych dotyczących zagadnień ochrony środowiska i racjonalnego wykorzystania zasobów naturalnych).

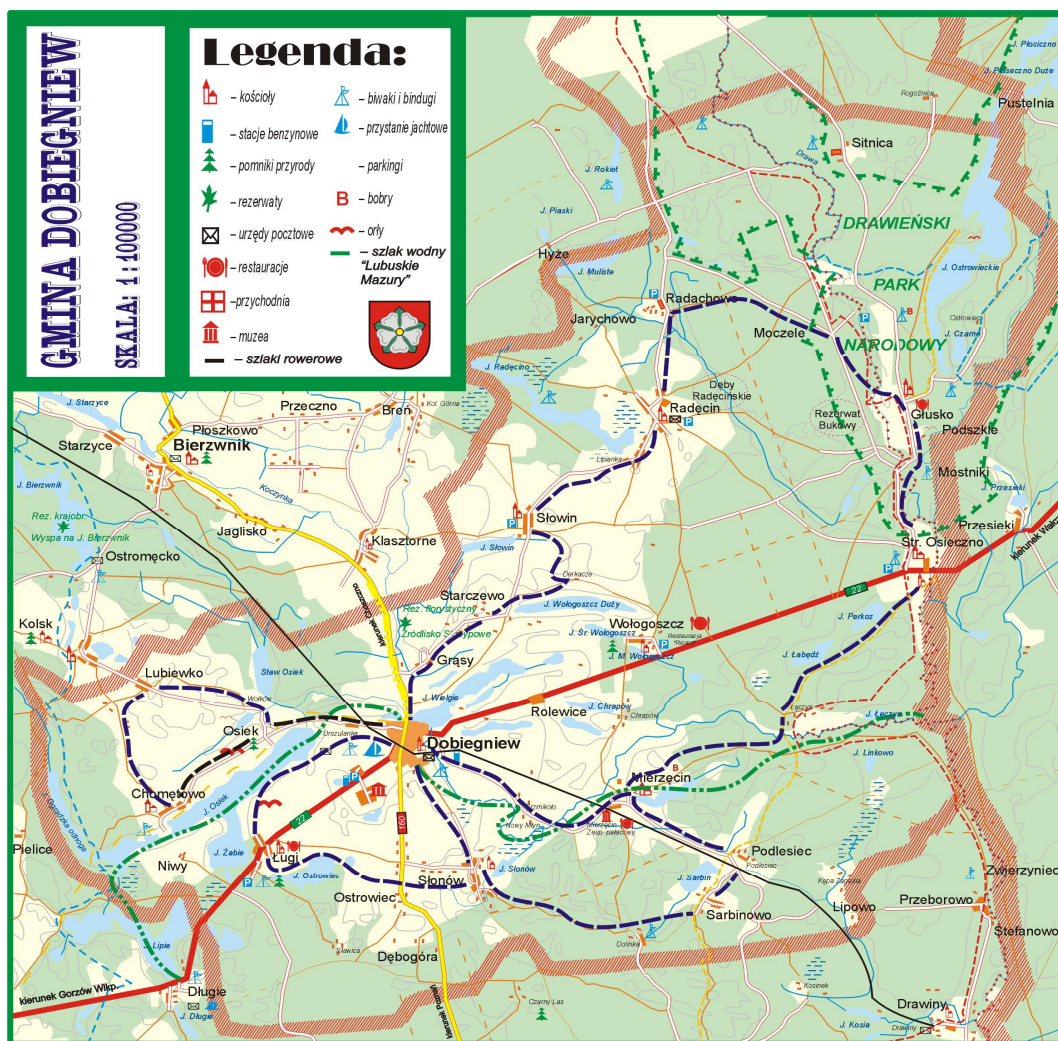
Podstawy prawne stanowią:

- Ustawa z dnia 27 kwietnia 2001 r. Prawo ochrony środowiska (Dz. U. z 2008r. Nr 25, poz. 150),
- Ustawa z dnia 16 kwietnia 2004 r. o ochronie przyrody (Dz. U. z 2008r. Nr 201, poz. 1237)
- Ustawa z dnia 27 kwietnia 2001 r. o odpadach (Dz. U. z 2007r. Nr 39, poz. 251)
- Ustawa z dnia 11 maja 2001 r. o opakowaniach i odpadach opakowaniowych (Dz. U. z 2007r. Nr 90, poz. 607)
- Ustawa z dnia 7 czerwca 2001 r. o zbiorowym zaopatrzeniu w wodę i zbiorowym odprowadzaniu ścieków (Dz. U. z 2006r. Nr 123, poz. 858)
- Ustawa z dnia 18 lipca 2001 r. prawo wodne (Dz. U. z 2005r. Nr 239, poz. 2019)
- Ustawa z dnia 4 lutego 1994 r. prawo geologiczne i górnicze (Dz. U. z 2005r. Nr 228, poz. 1947)
- Ustawa z dnia 27 lipca 2001 r. o wprowadzeniu ustawy – Prawo ochrony środowiska, ustawy o odpadach oraz o zmianie niektórych ustaw (Dz. U. z 2001r. Nr 100, poz. 1085)
- Ustawa z dnia 3 lutego 1995 r. – o ochronie gruntów rolnych i leśnych (Dz. U. z 2004r. Nr 121, poz. 1266)
- Ustawa z dnia 27 marca 2003 r. o planowaniu i zagospodarowaniu przestrzennym (Dz. U. z 2003r. Nr 80, poz. 717)
- Ustawa z dnia 20 kwietnia 2004 r. o zmianie i uchyleniu niektórych ustaw w związku z uzyskaniem przez Rzeczpospolitą Polską członkostwa w Unii Europejskiej (Dz. U. z 2004r., Nr 96, poz. 959)
- Ustawa z dnia 29 czerwca 2007 r. o międzynarodowym przemieszczaniu odpadów (Dz. U. z 2007r. Nr 124, poz. 859)
- Ustawa z dnia 20 kwietnia 2004 r. o substancjach zubożających warstwę ozonową (Dz. U. z 2004r. Nr 121, poz. 1263)

2. Ogólna charakterystyka Gminy Dobiegniew

2.1 Podział administracyjny

Gmina Dobiegniew jest jedną z 83 gmin województwa lubuskiego. Położona jest na północno-wschodnim skraju województwa w powiecie strzelecko-drezdeneckim. Skrajne położenie gminy jest powodem dużych odległości od miast pełniących ważne funkcje w regionie: Gorzów Wlkp. – ok. 50 km, Zielona Góra – ok. 170 km. W skład gminy wchodzi miasto Dobiegniew i 13 sołectw: Chomętowo, Głusko, Grąsy, Lubiewko, Ługi, Mierzęcín, Osiek, Ostrowiec, Radęcin, Sarbinowo, Słonów, Słowin, Wołogoszcz (tabela 1). Siedzibą administracyjną gminy jest miasto Dobiegniew.



Ryc. 1 Mapa Gminy Dobiegniew

Ludność miasta i gminy liczy 7 112 mieszkańców (stan na 18.11.2008r.). Dobiegniew to gmina graniczna województwa lubuskiego: graniczy z województwami wielkopolskim i zachodniopomorskim. Sąsiadami Dobiegniewa są gminy: na północy Bierzwnik i Drawno, na wschodzie Człopa i Krzyż Wlkp., na południu Drezdenko, a na zachodzie Strzelce Kraj.

Miasto i Gmina Dobiegniew zajmuje obszar 34 988 ha, w tym miasto 560 ha - dane z Urzędu Gminy Dobiegniew na dzień 18.11.2008 roku.

Gmina ma korzystne położenie komunikacyjne. Przez obszar gminy przebiegają:

- droga krajowa 22 Kostrzyn nad Odrą – Gdańsk; jest to najkrótsza droga z Berlina do Królewca,
- droga wojewódzka 160 Suchań – Międzychód; droga ta łączy Dobiegniew z Poznaniem i Szczecinem. Miasto i gminę przecina także uczęszczana linia kolejowa Szczecin – Poznań, a dalej do Warszawy, Wrocławia, Krakowa.



Ryc. 2 Mapa powiatu Strzelecko – Drezdeneckiego (Gmina Dobiegniew na tle powiatu)

Wykaz miejscowości, sołectw w Gminie Dobiegniew wraz z ich powierzchnią

Tabela 1

Lp.	Nazwa Sołectwa	Teren działania Sołectwa	Powierzchnia Sołectwa [ha]
1	Chomętowo	wieś: Chomętowo	1457,30
2	Głusko	wsie: Głusko, Sitnica przysiółki: Kamienna Knieja, Moczele, Ostrowite, Podszkle, Żeleźnica	3821,00
3	Grąsy	wsie: Derkacze, Grąsy, Starczewo	1062,13
4	Lubiewko	wieś: Lubiewko	579,55
5	Ługi	wieś: Ługi, przysiółek: Niwy	2117,50
6	Mierzęcín	wieś: Mierzęcín przysiółki: Grzmikoło, Kubczyce, Ługowo, Nowy Młyn	5372,08
7	Osiek	wieś: Osiek, przysiółki: Osieczek, Urszulanka	1608,98
8	Ostrowiec	wsie: Dębogóra, Ostrowiec, Sławica, przysiółek: Rozkochowo	1288,34
9	Radęcín	wsie: Lipinka, Radachowo, Radecin, przysiółki: Jarychowo, Kowalec, Niemienica, Ostrowiec Osada, Suchów, Świnki	4488,63
10	Sarbinowo	wsie: Kępa Zagajna, Podlesiec, Sarbinowo, przysiółki: Pokręt, Wilczy Dół	2092,14
11	Słonów	wieś: Słonów, przysiółek: Grabionka	1356,32
12	Słowin	wieś: Słowin	825,80
13	Wołogoszcz	wsie: Chrapów, Łęczyn, Rolewice, Stare Osieczno, Wołogoszcz, przysiółki: Czarnolesie, Młodolino, Mostniki, Osowiec.	8358,38
14	Dobiegniew		560,00

(źródło: Urząd Miejski w Dobiegniewie – dane na dzień 18.11.2008r)

2.2 Demografia

Tereny Gminy Dobiegniew należą do ziem odzyskanych po II wojnie światowej. W związku z tym ludność zamieszkująca Gminę w większości jest napływowa, głównie z terenów Polski wschodniej, a także centralnej i południowej. Społeczność gminna charakteryzuje się więc różnorodnością kulturową. Miasto i Gminę Dobiegniew zamieszkuje 7 112 osoby (dane na dzień 18.11.2008r), w tym miasto 3 240 osób. Gęstość zaludnienia wynosi 20 osób/km² /kraj: 124 osoby/km², województwo lubuskie: 72 osoby/km².

Tabela 2 Struktura demograficzna

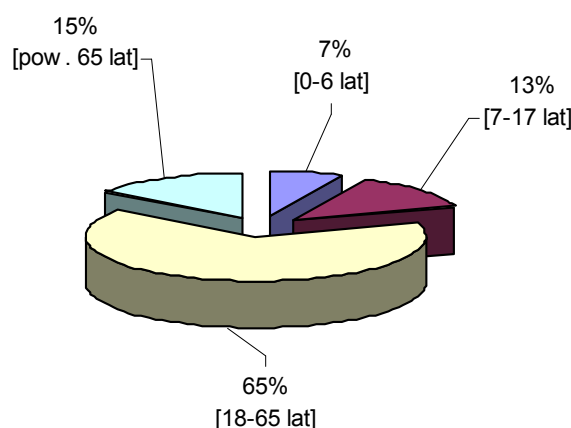
Wiek	0-6		7-17		18-65		Pow.65		Razem		
Płeć	M	K	M	K	M	K	M	K	M	K	M+K
Ilość osób	239	248	476	453	2510	2127	303	756	3528	3584	7112

(źródło: Dane z Ewidencji Ludności Urzędu Miejskiego w Dobiegniewie)

Na podstawie tabeli 1 stwierdzić można, że najwięcej mieszkańców Gminy jest w wieku produkcyjnym (18-65 lat dla mężczyzn, 18-65 lat dla kobiet).

Współczynnik starości /stosunek liczby ludności w wieku poprodukcyjnym do liczby ludności w wieku przed- i produkcyjnym/ wynosi 17,5%.

Procentowy udział poszczególnych grup wiekowych na terenie Gminy Dobiegniew (stan na dzień 18.11.2008r.)



Ryc. 3 Procentowy udział poszczególnych grup wiekowych na terenie Gminy Dobiegniew

(źródło: Urząd Gminy Dobiegniewie – dane na dzień 18.11.2008r.)

Zestawienie liczby ludności zamieszkałych w poszczególnych sołectwach Gminy Dobiegniew

Tabela 3

Lp.	Nazwa Sołectwa	Teren działania Sołectwa	Liczba ludności
1	Chomętowo	wieś: Chomętowo	158
2	Głusko	wsie: Głusko, Sitnica przysiółki: Kamienna Knieja, Moczele, Ostrowite, Podszkle, Żeleźnica	275
3	Grąsy	wsie: Derkacze, Grąsy, Starczewo	280
4	Lubiewko	wieś: Lubiewko	74
5	Ługi	wieś: Ługi, przysiółek: Niwy	278
6	Mierzęcín	wieś: Mierzęcín przysiółki: Grzmikoło, Kubczyce, Ługowo, Nowy Młyn	386
7	Osiek	wieś: Osiek, przysiółki: Osieczek, Urszulanka	444
8	Ostrowiec	wsie: Dębogóra, Ostrowiec, Sławica, przysiółek: Rozkochowo	140
9	Radęcín	wsie: Lipinka, Radachowo, Radęcín, przysiółki: Jarychowo, Kowalec, Niemienica, Ostrowiec Osada, Suchów, Świnki	614
10	Sarbinowo	wsie: Kępa Zagajna, Podlesiec, Sarbinowo, przysiółki: Pokręt, Wilczy Dół	224
11	Słonów	wieś: Słonów, przysiółek: Grabionka	322
12	Słowin	wieś: Słowin	195
13	Wołogoszcz	wsie: Chrapów, Łęczyn, Rolewice, Stare Osieczno, Wołogoszcz, przysiółki: Czarnolesie, Młodolino, Mostniki, Osowiec.	482
14	Dobiegniew		3240

(źródło: Urząd Miejski w Dobiegniewie – dane na dzień 18.11.2008r.)

Tabela 4 Przyrost naturalny

Rok	Urodzenia	Zgony	Przyrost naturalny
2002	79	77	+2
2003	64	84	-20
2004	68	69	-1
2005	73	88	-15
2006	69	58	+11
2007	86	66	+20
2008	50	68	-18
Ogółem	489	510	-21

(źródło: Dane z Urzędu Miejskiego w Dobiegniewie - ewidencji ludności)

Dynamika przyrostu naturalnego w badanym 7-letnim okresie była niekorzystna, ze względu na większą liczbę zgonów (o 21) niż urodzeń.

2.3 Rozwój gospodarczy i społeczny

W części tej przedstawione zostaną informacje dotyczące prywatnych podmiotów gospodarczych prowadzących działalność na terenie Gminy Dobiegniew, zarejestrowanych zarówno w Ewidencji Działalności Gospodarczej prowadzonej przez Urząd Miejski w Dobiegniewie na podstawie ustawy prawo działalności gospodarczej, jak i w Krajowym Rejestrze Sądowym. Ponadto opisane zostaną działania samorządu dobiegniewskiego w zakresie wprowadzania narzędzi i instrumentów ułatwiających i zachęcających do inwestowania na terenie Gminy Dobiegniew, w szczególności w Dobiegniewskiej Strefie Przemysłowej.

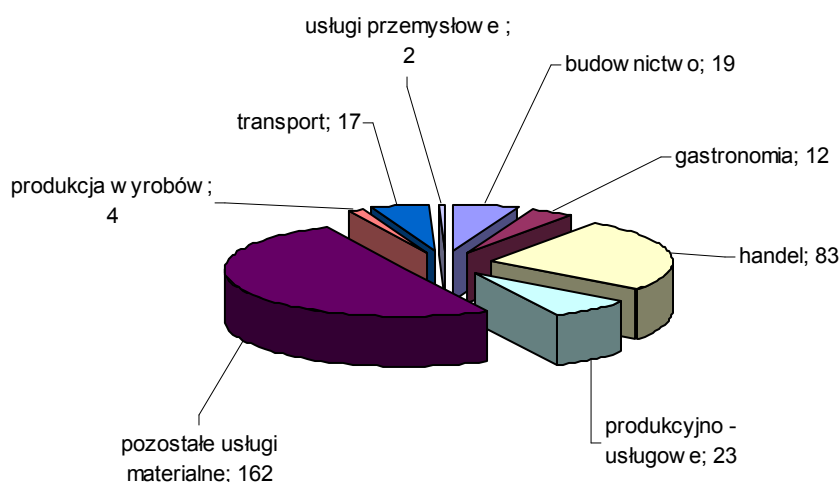
2.3.1. Podmioty gospodarcze według ewidencji działalności gospodarczej

Jak wynika z ewidencji działalności gospodarczej prowadzonej przez Burmistrza Dobiegniewa na podstawie ustawy prawo działalności gospodarczej (Dz. U. 101, poz. 1178 z 1999 roku, ze zm.) aktywność gospodarcza skoncentrowana jest głównie w granicach administracyjnych miasta Dobiegniew. Pozostałe tereny gminy charakteryzuje mniejsza

dynamika w zakresie inicjowania działalności gospodarczej, co wynika z wiejsko-miejskiego charakteru Gminy.

Na dzień 18 listopad 2008 roku w ewidencji działalności gospodarczej zarejestrowanych było łącznie 417 podmiotów gospodarczych. Specyfikę poszczególnych sektorów produkcji i usług oferowanych przez zarejestrowane podmioty przedstawia poniższy wykres.

Podmioty gospodarcze zarejestrowane w Urzędzie Gminy w Dobiegniewie według ewidencji działalności gospodarczej (stan na dzień 18.11.2008r.)



Ryc. 4 Podmioty gospodarcze zarejestrowane w Urzędzie Gminy Dobiegniew według ewidencji działalności gospodarczej – stan na dzień 18 listopad 2008

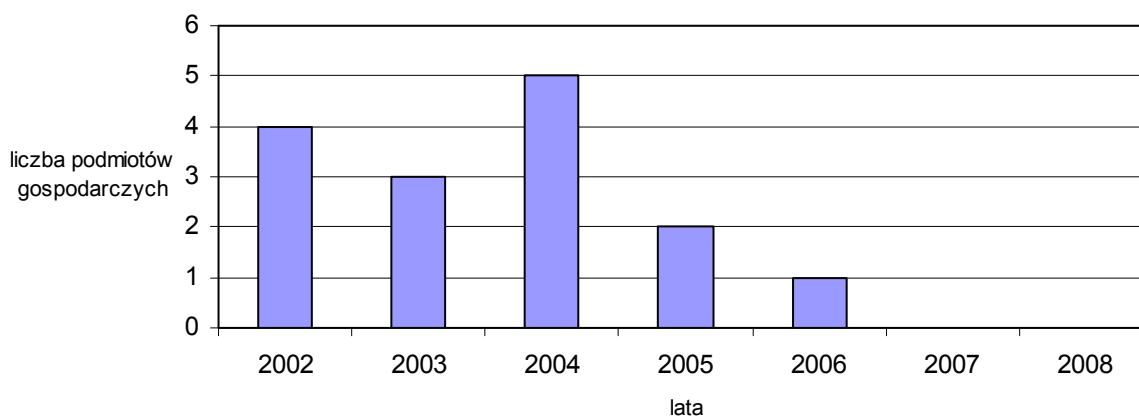
(źródło: Urząd Gminy Dobiegniew)

Na terenie Gminy, obok przedsiębiorców ujętych w ewidencji działalności gospodarczej, funkcjonują również spółki prawa handlowego podlegające z mocy ustawy obowiązkowi rejestracji w Krajowym Rejestrze Sadowym.

Wg danych przekazywanych do Gminy za pośrednictwem Centralnej Informacji Krajowego Rejestru Sadowego na przestrzeni lat 2002 – 2008 największą liczbę podmiotów (5) zarejestrowano w roku 2004, a najmniejsza (jeden wpis) w roku 2006. W roku 2007 i 2008 na terenie Gminy Dobiegniew nie dokonano żadnego wpisu do Krajowego Rejestru Sadowego.

Dynamikę w w/w zakresie obrazuje poniższy wykres, z którego wynika między innymi, że w ostatnich siedmiu (7) latach zarejestrowano na terenie Gminy w sumie piętnaście (15) podmiotów gospodarczych w formie spółek prawa handlowego, przy czym za ubiegłe trzy (3) lata zauważyć należy w tym zakresie tendencje spadkowe.

**Liczba podmiotów gospodarczych zarejestrowanych
w Krajowym Rejestrze Sądowym w poszczególnych latach
na terenie Gminy Dobiegniew (stan na dzień 18.11.2008r.)**



Ryc. 5 Liczba podmiotów gospodarczych zarejestrowanych w Krajowym Rejestrze Sądowym w poszczególnych latach na terenie Gminy Dobiegniew
(źródło: Urząd Gminy Dobiegniew)

Na terenie Gminy funkcjonuje 431 indywidualnych gospodarstw rolnych i 4 podmioty o charakterze osób prawnych. Z rolnictwem w gminie Dobiegniew związanych jest około 21% mieszkańców. Przeciętna powierzchnia gospodarstwa indywidualnego wynosi ok. 8 ha, zaś biorąc pod uwagę gospodarstwa indywidualne i osoby prawne, powierzchnia ta zwiększa się do ok. 12,5 ha.

Dla porównania średnia powierzchnia w województwie wynosi 9,1 ha. Rolnictwo indywidualne i osoby prawne (spółki powstałe na bazie byłych PGR-ów) odgrywają porównywalną rolę w sektorze gospodarki rolnej. Uprawa zbożowa zajmuje 4275 ha,

ziemniaki 376 ha, rzepak 484 ha, a warzywa gruntowe uprawiane są na 72 ha użytków rolnych.

W Gminie prowadzona jest również działalność rybacka. Znaczącym użytkownikiem wód jezior jest spółka z o.o. „Sieja” w Ługach. Użytkuje ona 14 jezior o powierzchni ogólnej 1000 ha. Mniejszą powierzchnię użytkuje gospodarstwo rybackie HOD-RYB w Dobiegniewie. Prowadzi gospodarkę rybacką w obwodzie rybackim 119, w skład którego wchodzi cztery jeziora o powierzchni ogólnej 213 ha oraz stawy hodowlane o powierzchni około 100 ha.

2.3.2 Dobiegniewska strefa przemysłowa

W styczniu 2007 roku władze lokalne podjęły decyzję o utworzeniu Dobiegniewskiej Strefy Przemysłowej (DSP). Jako główne atrybuty przemawiające za powstaniem „Strefy” przyjęto: położenie Dobiegniewa w bliskim sąsiedztwie granicy z Niemcami, posiadanie atrakcyjnych gospodarczo terenów, dostępność i korzystne połączenia komunikacyjne, niewykorzystane zasoby ludzkie. Czynniki te sprzyjały utworzeniu strefy gospodarczej, ta z kolei otwiera przed miastem nowe perspektywy i możliwości rozwoju gospodarczego.

3. Charakterystyka środowiska przyrodniczego Gminy Dobiegniew

3.1 Położenie geograficzne

Obszar Gminy Dobiegniew położony jest w obrębie prowincji Niż Środkowoeuropejski, regionie Pojezierze Południowopomorskie. Zachodnia część gminy należy do podregionu Pojezierze Dobiegniewskie, wschodnia natomiast do podregionu Równina Drawska. Podregiony Pojezierze Dobiegniewskie (590 km²) oraz Równina Drawska (1155 km²) graniczą od zachodu z Równiną Gorzowską, Pojezierzem Choszczeńskim oraz Pojezierzem Ińskim, od wschodu z Pojezierzem Wałeckim, od północy z Pojezierzem Drawskim natomiast od południa z Kotliną Gorzowską.

Współrzędne geograficzne obszaru gminy: 15°36'-16°00' długości geograficznej wschodniej oraz 52°54'-53°07' szerokości geograficznej północnej.

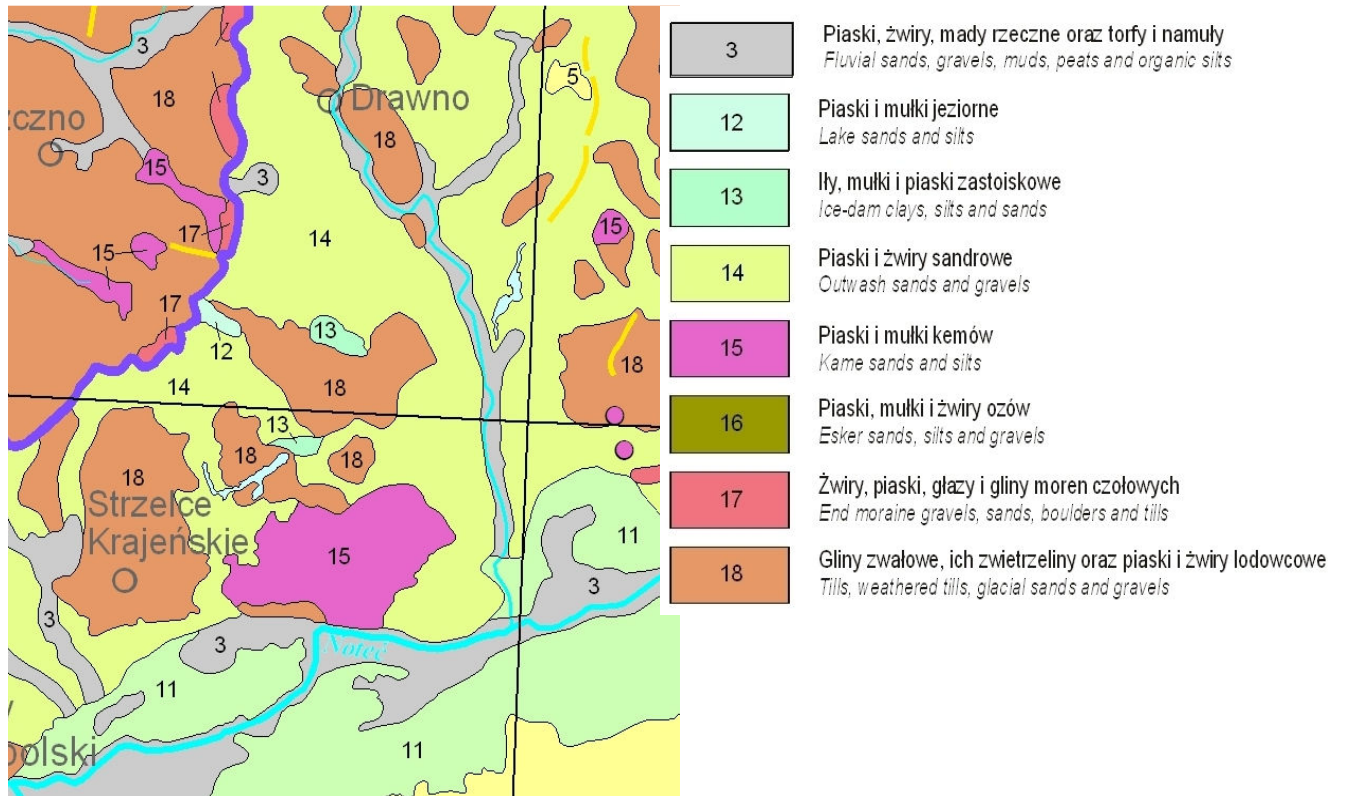
Samo miasto Dobiegniew zlokalizowane jest nad południowo-zachodnim brzegiem jeziora Wielgie, po zachodniej stronie rzeki Mierzęckiej Strugi, będącej prawym dopływem Drawy, na wysokości 50-70 m n.p.m.

3.2 Budowa geologiczna

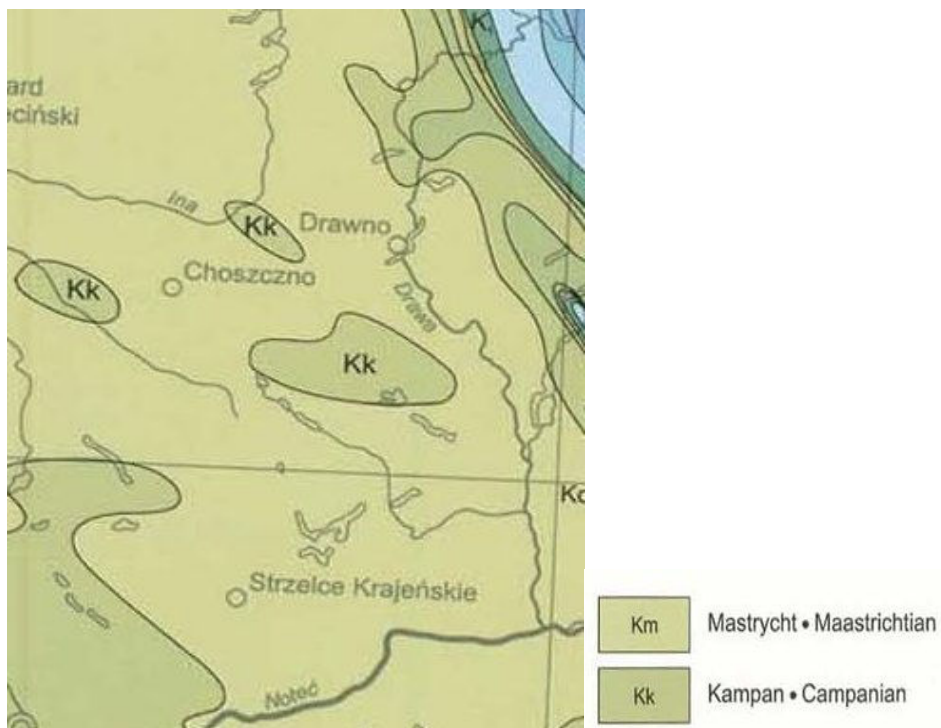
Teren Gminy Dobiegniew znajduje się na pograniczu niecki szczecińskiej i antyklinorium kujawsko-pomorskiego. Na całej powierzchni występują głównie piaski i żwiry, z których zbudowane są rozległe równiny sandrowe (wschodnia i północna część gminy). W okolicy miasta Dobiegniew występują gliny zwałowe, piaski oraz ropy.

W rejonie miejscowości Słonów znajdują się niewielkie połacie piasków, żwirów i głazów moren czołowych natomiast nieopodal Słowina i Radęcina eluwia glin zwałowych.

W dnach dolin rzecznych, rynien jeziornych i w obniżeniach bezodpływowych zalegają piaski i żwiry, namuły, osady organiczne i torfy.



Ryc. 6 Fragment mapy geologicznej Polski
(źródło: Państwowy Instytut Geologiczny)



Ryc. 7 Fragment mapy geologicznej Polski bez utworów kenozoiku
(źródło: Państwowy Instytut Geologiczny)

3.3 Rzeźba terenu

Gmina Dobiegniew leży w strefie przylegającej od południa do głównego pasma moren pomorskich i jest strefą kontrastów krajobrazowych.

W rzeźbie terenu występują częste przejścia pomiędzy płaskimi, monotonnymi równinami sandrowymi do form bardziej urozmaiconych o większych wysokościach względnych.

Krajobraz terenu gminy na północy i wschodzie (Równina Drawska) tworzą rozległe płaskie powierzchnie. Wysokości bezwzględne oscylują w granicach 70-80 m n.p.m., przeciętne deniwelacje osiągają kilka metrów. Większe deniwelacje (kilkanaście metrów) występują w okolicach dolin rzecznych oraz rynien jeziornych.

Urozmaicenie rzeźby Równiny Drawskiej stanowią terasy zalewowe rzek Drawy i Płociczem oraz ich dopływów. Część zachodnia i południowa gminy (Pojezierze Dobiegniewskie) jest nieco bardziej urozmaicona. Jest to wysoczyzna morenowa falista.

Od jeziora Wielgie do południowego brzegu jeziora Radęcino rozciąga się strefa pagórków. Deniwelacje osiągają od 5 do 30 m. W części południowej i południowo-wschodniej występują ciągi moren czołowych i odosobnione pagórki morenowe, które osiągają niekiedy wysokość 100 m n.p.m. Na północ i zachód od Dobiegniewa spotkać można wały ozów.

W obrębie wysoczyzn morenowych występują liczne zagłębienia terenu wypełnione jeziorami znacznie podnoszącymi walory krajobrazowe.

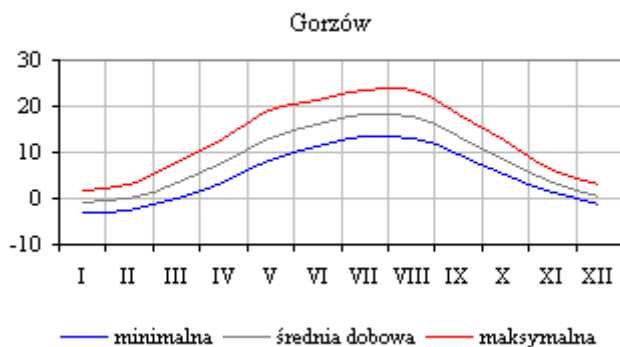
3.4 Warunki klimatyczne

Klimat Gminy Dobiegniew charakteryzuje się przejściowymi warunkami; objęty jest wpływami Oceanu Atlantyckiego, jak również kontynentu europejskiego. Różnice klimatyczne pomiędzy naturalnymi regionami wynikają z ukształtowania powierzchni, obecności cieków wodnych i zbiorników, głębokości wód gruntowych i podłoża.

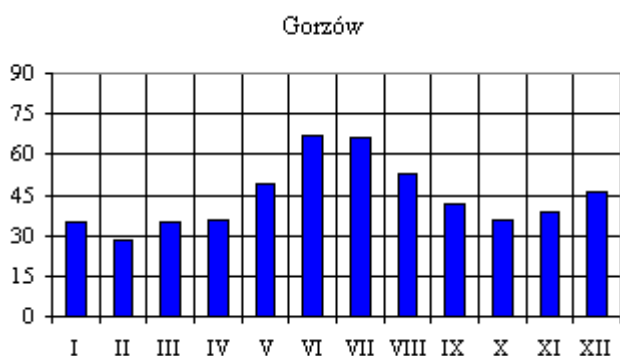
Zróznicowanie klimatu północnej części województwa lubuskiego warunkowane jest położeniem na północy i południu pasm wyniesień Pojezierza Pomorskiego i Pojezierza Wielkopolskiego, pomiędzy którymi rozciąga się rozległa pradolina - Kotlina Gorzowska.

Gmina Dobiegniew to znaczne obszary leśne. Pogoda wewnątrz kompleksów leśnych bywa odmienna niż na obrzeżach. Wiosną i latem częste są lokalne deszcze i burze obejmujące jedynie część terenu. Pokrywa śnieżna zalega dłużej w lesie niż poza nim, a warstwa lodu na jeziorach w mroźne dni może osiągać metr grubości. W miesiącach maj i wrzesień typowa

jest stała, ciepła pogoda. Wiosną i latem słoneczna pogoda może okazać się jednak niekorzystna dla turystów, ze względu na niską wilgotność ściółki, a tym samym duże zagrożenie pożarowe – może być wówczas wprowadzony zakaz wstępu do lasów.



Ryc. 8 Przebieg roczny temperatury powietrza [°C]
(źródło: IMGW Oddział w Poznaniu)



Ryc. 9 Przebieg średnich miesięcznych sum opadów atmosferycznych [mm]
(źródło: IMGW Oddział w Poznaniu)

3.5 Stosunki wodne

3.5.1 Wody powierzchniowe

Gmina Dobiegniew posiada bardzo bogatą sieć hydrologiczną (Tabela 3), w skład której wchodzi: rzeki, kanały, jeziora i rowy. Wody powierzchniowe zajmują 2039 ha, co stanowi 5,8% ogólnej powierzchni gminy. Największe zagęszczenie sieci kanałów oraz rowów znajduje się w zlewni rzeki Drawy i Mierzęckiej Strugi. Główną rzeką na terenie

Gminy jest Drawa, będąca prawym dopływem Noteci, wpadająca do niej w jej 48,9 km. Drawa wypływa z jeziora Krzywego około 7 km na południowy wschód od Połczyna Zdroju i przepływa przez Drawieński Park Narodowy. Występują w niej unikalne gatunki ryb: certa, brzana, lipień, troć wędrowną, łosoś i pstrąg.

Tabela 5 Kanały na terenie gminy Dobiegniew

Lp.	Nazwa ciek	Długość [m]	Średnia szerokość dna [m]	Średnia głębokość [m]
1	Karpiówka	915	2-2,5	1,6
2	rz. Kaczynka	2000	2,4	1,6
3	rz. Mierzęcka Struga	28240	7,0	1,7
4	Osieczka	1050	1,0 - 1,5	1,5
5	Podlesianka	1400	0,8 - 1,4	1,0
6	Pokrętna	1280	1,2 - 2,5	1,5
7	Słonówka	2820	0,4 - 1,4	1,2
8	Sucha	15300	0,6 - 1,5	1,5

(źródło: Strategia zrównoważonego rozwoju powiatu strzelecko-drezdeńskiego na lata 2001-2008)

Tabela 6 Ocena wyników badań rzek pod kątem przydatności do bytowania ryb oraz eutrofizacji – 2005r.

Lp.	Rzeka	Lokalizacja punktu pomiarowego	km. rzeki	Częstotliwość badań	Dla ryb	przydatność	Wskaźniki decydujące o klasyfikacji
1	Drawa	m. Kamienna	32,5	1x/m-c	łososiowatych	nie spełnia	Fosfor ogólny Azotyny
2	Drawa	m. Stare Osieczno		1x/m-c	łososiowatych	nie spełnia	Fosfor ogólny Azotyny
3	Mierzęcka Struga	powyżej Dobiegniewa	20,7	1x/m-c	łososiowatych	nie spełnia	Fosfor ogólny Azotyny
4	Mierzęcka Struga	m. Łęczyn	2,9	1x/m-c	łososiowatych	nie spełnia	Fosfor ogólny Azotyny
5	Płociczna	m. Kamienna	0,4	1x/m-c	łososiowatych	nie spełnia	Fosfor ogólny Azotyny

(źródło: Stan środowiska w województwie lubuskim w 2005r., Wojewódzki Inspektorat w Zielonej Górze)

(zgora.pios.gov.pl/rap/2005)

Główne skupisko jezior znajduje się w północnej i południowo-zachodniej części Gminy. Jeziora te są pochodzenia polodowcowego i posiadają znaczną głębokość.

W jeziorach dobiegniewskich (Tabela 11) najczęściej występują szczupak, lin, leszcz, płóc, karp, sandacz, sielawa i sieja.

Największymi naturalnymi zbiornikami wodnymi są następujące jeziora:

- Osiek – jeden z największych akwenów w regionie, od strony południowej posiada on odnogę jeziora Żabie, a od strony południowo – zachodniej połączenia strumieniami z jeziorem Słowa i Lipie.
- Wielgie (Dobiegniewskie) – płytki zbiornik, stanowi on akwen miejski, od strony północno–wschodniej przylega do Dobiegniewa. Z zachodu szerokim korytem, z jeziora Osiek wypływa Mierzęcka Struga, która dalej meandrami uchodzi do Drawy. Wody jeziora zasilane są dodatkowo małymi dopływami z niewielkich zbiorników: jeziora Rolewice, Małe i Młodolino. Jezioro Wielgie charakteryzuje zespół bardzo niekorzystnych cech naturalnych, co decyduje o jego bardzo dużej podatności na degradację. Złe warunki naturalne jeziora oraz fakt, że przez wiele lat stanowiło ono odbiornik ścieków, stały się przyczyną dużego i trwałego obciążenia wewnętrznego jeziora.

Według badań przeprowadzonych zgodnie z Systemem Oceny Jakości Jezior zalicza się ono do III klasy czystości (Tabela 7).

- Lipie zbiornik o kształcie litery V, w części północno–wschodniej akwenu znajduje się niewielka wysepka, również od tej strony dopływa jeden ciek pochodzący z jeziora Kokno.
- Radęcino jest dość dużym jeziorem, o wydłużonym kształcie i urozmaiconej linii brzegowej. W bezpośrednim otoczeniu jeziora przeważają tereny zalesione. Jezioro nie jest odbiornikiem ścieków z punktowych źródeł zanieczyszczeń.

Jezioro jest stosunkowo odporne na degradację, należy do II kategorii podatności na presje antropogeniczne. Według badań przeprowadzonych zgodnie z Systemem Oceny Jakości Jezior zalicza się ono do II klasy czystości (Tabela 8).

Ocena stanu czystości wód Jeziora Wielgie (Dobiegniewskie) na podstawie badań wiosennych z 19.04.2005r., i letnich z 18.08.2005r.

Tabela 7

Wskaźnik	Jednostka	Okres i miejsce poboru próbek wody	Wartości wskaźników		Średnia	Punktacja
			płoso 01	płoso 02		
Tlen rozpuszczony	mg O ₂ /dm ³	lato – warstwa naddenna	0,1	3,5	1,8	3
ChZT-Cr	mg O ₂ /dm ³	lato – warstwa powierzchniowa	63,9	70,4	67,2	4
BZT ₅	mg O ₂ /dm ³	lato – warstwa powierzchniowa	12,0	13,0	12,5	4
Fosforany	mg P/dm ³	wiosna – warstwa powierzchniowa	0,005	0,006	0,006	1
Fosfor całkowity	mg P/dm ³	wiosna i lato (wart. średnia) – warstwa powierzchniowa	0,129	0,128	0,129	3
Azot mineralny	mg N/dm ³	wiosna – warstwa powierzchniowa	0,61	0,09	0,35	2
Azot całkowity	mg N/dm ³	wiosna i lato (wart. średnia) – warstwa powierzchniowa	1,21	1,17	1,19	2
Przewodność elektrolityczna właściwa	μS/cm	wiosna – warstwa powierzchniowa	465	445	455	4
Chlorofil „a”	mg/m ³	wiosna i lato (wart. średnia) – warstwa powierzchniowa	94,7	76,1	85,4	4
Sucha masa sestonu	mg/dm ³	wiosna i lato (wart. średnia) – warstwa powierzchniowa	17,9	17,0	17,5	4
Widzialność krążka Secchiego	m	wiosna i lato (wart. średnia)	0,6	0,5	0,6	4
Wyniki punktacji i sumaryczna klasa czystości wód			3,18 = III klasa			
Weryfikacja klasy czystości ze względu na miano coli typu kałowego	-	wiosna i lato (wart. minimalna)	0,4	4,0	-	II klasa

(źródło: Stan środowiska w województwie lubuskim w 2005r., Wojewódzki Inspektorat w Zielonej Górze - zgora.pios.gov.pl/rap/2005)

Ocena stanu czystości wód Jeziora Radęcino na podstawie badań wiosennych z 25.04.2005r., i letnich z 22.08.2005r.

Tabela 8

Wskaźnik	Jednostka	Okres i miejsce poboru próbek wody	Wartości wskaźników			Średnia	Punktacja
			pl. 01	pl. 02	pl. 03		
Średnie nasycenie hipolimnionu tlenem	%	lato	0,0	-	-	0,0	4
ChZT-Cr	mg O ₂ /dm ³	lato – warstwa powierzchniowa	38,4	37,8	38,6	38,3	3
BZT ₅	mg O ₂ /dm ³	lato – warstwa powierzchniowa	1,7	1,6	1,7	1,7	1
BZT ₅	mg O ₂ /dm ³	lato – warstwa naddenna	1,8	2,0	4,0	2,6	2
Fosforany	mg P/dm ³	wiosna – warstwa powierzchniowa	0,011	0,006	0,008	0,008	1
Fosforany	mg O ₂ /dm ³	lato – warstwa naddenna	0,010	0,008	0,063	0,027	2
Fosfor całkowity	mg P/dm ³	lato – warstwa naddenna	0,080	0,063	0,129	0,091	2
Fosfor całkowity	mg P/dm ³	wiosna i lato (wart. średnia) – warstwa powierzchniowa	0,042	0,039	0,030	0,037	1
Azot mineralny	mg N/dm ³	wiosna – warstwa powierzchniowa	0,13	0,08	0,05	0,09	1
Azot amonowy	mg N/dm ³	lato – warstwa naddenna	0,15	0,02	1,37	0,51	2
Azot całkowity	mg N/dm ³	wiosna i lato (wart. średnia) – warstwa powierzchniowa	0,80	0,85	0,98	0,88	1
Przewodność elektrolityczna właściwa	µS/cm	wiosna – warstwa powierzchniowa	220	216	217	218	1
Chlorofil „a”	mg/m ³	wiosna i lato (wart. średnia) – warstwa powierzchniowa	4,7	5,4	4,5	4,9	1
Sucha masa sestonu	mg/dm ³	wiosna i lato (wart. średnia) – warstwa powierzchniowa	2,4	2,5	1,8	2,2	1
Widzialność krążka Secchiego	m	wiosna i lato (wart. średnia)	3,6	3,6	3,4	3,5	2
Wynik punktacji i sumaryczna klasa czystości wód	-		1,67 = II klasa				
Weryfikacja klasy czystości ze względu na miano coli typu kałowego	-	wiosna i lato (wart. minimalna)	2,0	0,4	0,4	-	II klasa

(źródło: Stan środowiska w województwie lubuskim w 2005r., Wojewódzki Inspektorat w Zielonej Górze - zgora.pios.gov.pl/rap/2005)

Podstawowe dane fizjograficzne jezior objętych monitoringiem diagnostycznym w 2005r.

Tabela 9

Lp.	Jezioro	Powierzchnia [ha]	Objętość [tys.m ³]	Głębokość maksymalna [m]	Głębokość Średnia [m]	Powierzchnia zlewni całkowitej [km ²]	Dorzecze	Makroregion- Mezoregion fizyczno- geograficzny	Rzędna lustra wody n.p.m [m]
1	Radęcino	174,4	7341,2	15,0	5,2	21,4	Sucha – Drawa – Noteć – Warta - Odra	Pojezierze południowopomorskie Równina Drawska	69,1
2	Wielgie (Dobiegniewskie)	136,9	3077,6	6,8	2,2	416,0	Mierzecka Struga – Drawa – Noteć – Warta - Odra	Pojezierze południowopomorskie Pojezierze Dobiegniewskie	53,1

(źródło: Stan środowiska w województwie lubuskim w 2005r., Wojewódzki Inspektorat w Zielonej Górze -zgora.pios.gov.pl/rap/2005)

Stan jakości wód jezior Gminy Dobiegniew badanych w 2005r.

Tabela 10

Lp.	Jezioro	Rok badań	Klasa jakości	Wskaźnik liczbowy	Rok badań	Klasa jakości	Wskaźnik liczbowy	Rok badań	Klasa jakości	Wskaźnik liczbowy
1	Radęcino	1995	II	2,07	1999	II	1,87	2005	II	1,67
2	Wielgie (Dobiegniewskie)	1996	III	3,00	1999	NON	3,27	2005	III	3,18

(źródło: Stan środowiska w województwie lubuskim w 2005r., Wojewódzki Inspektorat w Zielonej Górze - zgora.pios.gov.pl/rap/2005)

Tabela 11 Wykaz jezior w Gminie Dobiegniew

Lp.	Nazwa jeziora	Powierzchnia ogółem [ha]	Powierzchnia lustra wody [ha]	Charakter wód
1.	Radęcino	179,43	151,38	przepływowe
2.	Ostrowiec (Muliste)	47,05	41,347	przepływowe
3.	Lipie (36,1%pow.)	64,71	64,68	przepływowe
4.	Kokno	28,26	26,97	odpływowe
5.	Kokienko	12,30	11,60	przepływowe
6.	Chomętowo (Osiek)	502,00	463,51	przepływowe
7.	Mały Osiek (Skape)	18,13	14,29	przepływowe
8.	Urszulanka	5,67	4,15	odpływowe
9.	Tartak	7,90	7,21	odpływowe
10.	Błotne	6,32	5,33	przepływowe
11.	Słowin (Sławka)	3,92	24,65	odpływowe
12.	Wielgie (Dobiegniewskie)	146,79	38,90	przepływowe
13.	Kukwa (Małe)	19,27	14,57	odpływowe
14.	Rolewice	34,43	30,15	odpływowe
15.	Madolinka (Linkowe)	12,57	12,02	przepływowe
16.	Wologoszcz Duży	105,42	93,34	przepływowe
17.	Wologoszcz Średni	6,58	6,03	przepływowe
18.	Wologoszcz Mały	6,8	6,03	przepływowe
19.	Kotlina	7,52	5,58	przepływowe
20.	Słonów	26,79	20,92	przepływowe
21.	Chrapów Mały	18,00	16,37	odpływowe
22.	Łeczyn (Sardaczowe)	12,20	10,17	odpływowe
23.	Chrapów Duży	26,30	20,17	bezodpływowe
24.	Mierzęcin	38,75	22,98	przepływowe
25.	Sarbin (Podlesiec)	39,99	31,64	przepływowe
26.	Łabedzko (Łabędzkie)	6,44	1,81	odpływowe
27.	Perkosz	26,34	23,38	odpływowe
28.	Ostrowieckie Małe	4,80	4,00	bezodpływowe
29.	Linków Duży	19,46	7,50	bezodpływowe
30.	Linków Mały	3,00	2,30	bezodpływowe
31.	Rakarnia (Głębek)	9,13	9,13	bezodpływowe
32.	Ogardzka Odnoga	74,03	68,94	przepływowe
33.	Ostrowiec Duży(Ostrowica)	67,76	61,25	bezodpływowe
34.	Wyrwa	28,07	27,16	bezodpływowe
35.	Ciche (Arkońskie)	33,77	13,14	bezodpływowe
36.	Moczeln (Marcele)	30,76	3,99	bezodpływowe
37.	Tuczarnia	2,99	2,99	bezodpływowe
38.	Bez nazwy	17,07	3,28	przepływowe
39.	Bez nazwy	2,56	2,04	przepływowe
40.	Bez nazwy	1,85	1,85	bezodpływowe
40.	Bez nazwy	1,85	1,85	bezodpływowe
Ogółem		1746,87	1487,23	

(źródło: Strategia zrównoważonego rozwoju powiatu strzelecko-drezdeneckiego na lata 2001-2008)

3.5.2 Wody podziemne

Na terenie Gminy Dobiegniew wody głębinowe występują na znacznych głębokościach. Warunki hydrogeologiczne – występowanie wód podziemnych – są ściśle związane z budową geologiczną oraz morfologią terenu. Największymi zasobami charakteryzuje się czwartorzędowy poziom wodonośny. Ma on także największe znaczenie użytkowe. Wody czwartorzędowe stanowią główne źródło wody pitno-gospodarczej dla ujęć komunalnych, wodociągów ogólnowiejskich i zakładowych. Czwartorzędowy poziom wodonośny występuje najczęściej na głębokości od kilku do ponad 50 m poniżej powierzchni terenu. Średnia wydajność eksploatacyjna z pojedynczych otworów studziennych, ujmujących do eksploatacji wody poziomu czwartorzędowego osiąga wartość od kilkunastu do kilkudziesięciu m³/h.

Na terenie gminy wyodrębniono następujące zbiorniki wód podziemnych:

- GZWP nr 136 Dobiegniew – czwartorzędowy zbiornik międzymorenowy, charakteryzujący się średnią głębokością ujęć 50 m i szacunkowymi zasobami dyspozycyjnymi 51,84 tys. m³/d,
- Subzbiornik nr 127 „Złotów-Piła-Strzelce Krajeńskie.” – trzeciorzędowy zbiornik wód podziemnych o średniej głębokości ujęć wynoszącej 100 m. i szacunkowych zasobach dyspozycyjnych 186 tys. m³/d.

3.6 Gleby

Gmina Dobiegniew leży w obrębie Dobiegniewskiego Regionu glebowo – rolniczego. Region Dobiegniewski obejmuje tu wysoczyznę morenową falistą porożcinaną różnokierunkowo rynkami jeziornymi. Wśród gruntów ornych przeważają gleby kompleksu 2 (pszenny dobry) z dużym udziałem 4 (żytni bardzo dobry) i mniejszym 5 (żytni dobry), 6 (żytni słaby), 7 (żytni bardzo słaby).

Są to w większości gleby brunatne wykształcone z glin lekkich i średnich, z glin spiaszczonych i piasków naglinowych. Użytki zielone położone są w sąsiedztwie zbiorników wodnych i mniejszych cieków. W większości wytworzyły się na torfach torfowisk niskich i są przeważnie zaliczane do kompleksu 2z (użytki zielone średnie).

3.7 Flora

Szata roślinna gminy to przede wszystkim zwarte kompleksy leśne Puszczy Drawskiej. Lasy i tereny zadrzewione to ok. 52% powierzchni gminy. Przeważają lasy iglaste. Lasy Puszczy Drawskiej przedstawiają dużą wartość gospodarczą, rekreacyjną i ekologiczną. Największe bogactwo gatunkowe roślin skupia się w Drawieńskim Parku Narodowym. Bogactwo florystyczne uwarunkowane jest zróżnicowaniem siedlisk: torfy, jeziora, rzeki, szuwary, rozległe kompleksy leśne, murawy napiaskowe.

W Puszczy występuje ponad 50 gatunków drzew, ale przeważają sosna, buk, dąb szypułkowy, grab, brzoza, olsza czarna i jesion. Do najpospolitszych krzewów należą jałowce i żarnowce. Na żyzniejszych glebach spotyka się leszczyny. W lasach spotkać można maliny, jeżyny, a na obrzeżach bez czarna, głóg, tarninę. Na uwagę zasługuje występowanie gatunków zagrożonych wyginięciem m.in. bażyna czarna, żurawina drobnolistkowa, jarząb brekinia, a także porosty z których 20 gatunków jest objętych całkowitą ochroną.

3.8 Fauna

Bogactwo fauny (podobnie jak flory) gminy skupia się w Drawieńskim Parku Narodowym. Lasy Parku to ostoja zwierzyny – jelenie, sarny, dziki, lisy, borsuki, kuny. Na szczególną uwagę zasługują dwa gatunki ssaków związanych z wodą: wydra i bóbr. W okolicach cieków wodnych obfitujących w ryby wydry znalazły bardzo dobre warunki bytowania. Bóbr, zagrożony wyginięciem, był tak skutecznie chroniony, że teraz jest pospolitym zwierzęciem Puszczy Drawskiej. Nietrudno napotkać ślady działalności bobrów – ścięte i „zatemperowane” drzewa. Bardzo bogaty jest również świat ptaków: jastrząb, zimorodek, pliszka, rybołów. Na terenie gminy występuje również piękny orzeł bielik. Nad jeziorami licznie występują kormorany. Częstym gościem w gminie są również żurawie, czaple, myszołowy, puchacze.

Czystość wód w rzekach i jeziorach sprawia, że występuje tu wiele gatunków ryb: lin, leszcz, sieja, sielawa. W rzekach DPN – Drawie i Płocicznej występują tak rzadkie gatunki ryb jak: minóg rzeczny i strumieniowy, troć wędrowną i certa, zachowały się też jeszcze liczne i stosunkowo stabilne populacje gatunków rzadkich w skali kraju - pstrąga potokowego, lipienia, strzebli potokowej i głowacza białopłetwego.

Wyjątkowa różnorodność gatunków zwierząt stanowi olbrzymi walor turystyczny Gminy Dobiegniew.

3.9 Walory krajobrazowe

3.9.1 Walory przyrodnicze

Gmina Dobiegniew jest obszarem o stosunkowo niskim uprzemysłowieniu i dużym zalesieniu, co w kontekście możliwości rozwoju turystyki stanowi ogromny walor. Ciekawe urozmaicenie rzeźby terenu (równiny, pagórki, jeziora, rzeki) to atut turystyczny. Około 65% terenu stanowią lasy i tereny zadrzewione, ok. 8% akweny i cieki wodne, a około 25% uprawy rolne. Jedną z cech stanowiących o atrakcyjności terenu jest duża ilość jezior, których główne skupisko znajduje się w północnej i południowo-zachodniej części gminy.

Jeziora te są pochodzenia polodowcowego i posiadają znaczną głębokość. Do największych jezior należy zaliczyć: jezioro Osiek (5 km², głębokość 48 m), jezioro Ostrowieckie (4 km², głębokość 28,5 m), jezioro Wielgie (1,5 km²). W jeziorach tych występuje: szczupak, lin, leszcz, płoć, karp, sandacz, sieja. Powyższe jeziora stanowią atut turystyczny gminy i są prawdziwym rajem dla wędkarzy i osób pragnących wypocząć w bezpośrednim kontakcie z przyrodą. Część jezior znajduje się na obszarze Drawieńskiego Parku Narodowego, co pozwala cieszyć się ich naturalnym, nieskazitelnym pięknem. To położenie gminy sprawia, iż Dobiegniew staje się malowniczym, atrakcyjnym turystycznie terenem. Przebieg ważnych dróg o znaczeniu krajowym z Kostrzyna do Gdańska, węzła kolejowego Szczecin – Poznań oraz niewielka odległość od granicy z Niemcami stanowią ogromne możliwości rozwoju w zakresie turystyki i rekreacji.

3.9.2 Drawieński Park Narodowy

Drawieński Park Narodowy został utworzony 1 maja 1990r. na podstawie rozporządzenia Rady Ministrów z dnia 10 kwietnia 1990r. Park położony jest na granicy województw zachodniopomorskiego i lubuskiego. Jego powierzchnia to 11107,58 ha (w zarządzie DPN), z czego 569,36 ha objęto ochroną ścisłą. Wokół Parku wyznaczono otulinę o powierzchni 40896 ha. Park obejmuje fragment Puszczy Drawskiej i położony jest w widłach rzek Drawy i Płocicznej. Ochroną objęto zachowane w stanie naturalnym fragmenty borów sosnowych Puszczy Drawskiej oraz głównie na zachodzie lasy bukowe i grabowe z domieszka dębu. Średni wiek lasów to 120 lat, z licznymi okazami pomnikowych

(450 letnich) dębów i (330 letnich) buków. Lasy zajmują 78% powierzchni Parku. Ukształtowanie terenu jest równinne lub lekko pagórkowate. Pozornie płaski i monotony krajobraz należy jednak do najciekawszych przyrodniczo obszarów.

Atrakcją parku są rzeki Drawa i Płociczna, których głęboko wcięte koryta, tworzą malowniczo meandrujące zakola. Wysokość stromych nadrzecznych zboczy dochodzi do 35 m. Rzeźba parku jest zróżnicowana. Przeważają jednak tereny równinne. Utwory moreny czołowej występują wzdłuż Drawy.

Najwyższe wzniesienie znajduje się w północnej części parku (105,5 m n.p.m.). W części południowej teren obniża się do 70 m n.p.m. Jednym z głównych motywów utworzenia parku była potrzeba ochrony szczególnie cennych odcinków rzek Drawy i Płociznem wraz z otaczającymi je lasami. Drawa (40 km w parku) na całej długości tworzy efektowne wąwozy i przełomy. Posiada szybki nurt, wartkością i kształtem koryta upodabnia się do rzek górskich. Jest to jeden z najpiękniejszych szlaków kajakowych w Polsce. Drugie, wschodnie ramie parku wytycza, charakterem zbliżona do Drawy, rzeka Płociczna. Fragmenty obu rzek objęte są ochroną ścisłą.

Ważnym elementem w pejzażu parku jest ciąg jezior rynnowych, położonych we wschodniej części parku, w zlewni rzeki Płocicznej. Charakteryzują się one znaczną głębokością, wydłużonym kształtem i stromymi zboczami. Jeziora te są bardzo zróżnicowane pod względem trofii i wielkości. Największym jest jezioro Ostrowiec. Urokliwe są także niewielkie, śródleśne oczka podlegające ścisłej ochronie zwane "Głodnymi jeziorami". Wody parku utrzymują się w pierwszej lub drugiej klasie czystości. Drawa obfituje w masowo porastający kamień glon z grupy krasnorostów *Hildebrandtia rivularis*, co świadczy o wysokiej klasie czystości wód tej rzeki.

Na terenie parku występuje około 1000 gatunków roślin naczyniowych, z których 50 podlega ochronie gatunkowej. Do gatunków szczególnie cennych należą: storczyki, żurawina drobnolistkowa, rosiczki, turzyca bagienna, widłaki, wawrzynek wilczełyko, lilia złotogłów, pajęcznica liliowata, bluszcz pospolity, widłaki. Osobliwością jest borealna krzewinka chamedafne północna oraz wiele innych. W parku stwierdzono także ponad 200 gatunków mchów i 210 gatunków grzybów oraz występuje ok. 140 zbiorowisk roślinnych, w tym 18 leśnych i zaroślowych. Najbardziej charakterystycznym zespołem jest buczyna pomorska. Szczególna opieka otaczane są wyjątkowo piękne dęby i buki liczące ponad trzysta, a niekiedy i czterysta lat. Najstarsze z nich znajdują się w obszarach ochrony ścisłej "Radęcin" i "Dębina".

W dominujących w parku ekosystemach leśnych panują siedliska borowe, a gatunkiem głównym jest sosna. Ważnym elementem parku są liczne torfowiska, które stanowią siedliska wielu zbiorowisk szuwarowych i bagiennych.

Drawieński Park Narodowy to teren występowania wielu gatunków fauny:

- ryby: w wodach Parku utrzymujących I klasę czystości występują: łosoś drawski, troć jeziorowa i wędrowna, pstrąg, lipień, sieja, sielawa, brzana, węgorz, świnka, szczupak, szczebla potokowa, leszcz, głowacz białopłetwy oraz okoń
- 7 gatunków gadów, w tym: żółw błotny,
- 154 gatunki ptaków m.in.: bocian czarny, gągoł, trzmielojad, kania rdzawa i czarna, orzeł bielik, rybołów, orlik krzykliwy, cyraneczka, nurogęś, puchacz, włośchatka, pluszcz
- 33 gatunki ssaków, m.in.: bobry, wydry, kuna domowa, jelen, sarna, dzik, łos, wilk, borsuk, piżmak, jenot.

Obszar parku w przeszłości był terenem mało sprzyjającym osadnictwu. W zasadzie zawsze były to tereny leśne w różny sposób zagospodarowane. Silniejsza eksploatacja lasów miała miejsce w XVII-XVIII wieku, kiedy masowo wypalano węgiel drzewny. Na obszarze Parku wyznaczono 60 km szlaków turystycznych. 40 kilometrowy spływ kajakowy rzeką Drawą jest jedną z największych atrakcji Parku. Sezon kajakowy w parku trwa w okresie wiosenno–letnim.

3.9.3. Lubuskie Mazury

Mając w swoim zasobie turystycznym tak atrakcyjne walory środowiska naturalnego, jakie znajdują się w Drawieńskim Parku Narodowym powstał pomysł na stworzenie transgranicznego projektu pod nazwą „Lubuskie Mazury”. Ma on na celu zintensyfikowanie rozwoju turystyki województwa lubuskiego ze szczególnym uwzględnieniem turystyki żeglarskiej i kajakowej, a także rowerowo-piesznej. Szlaki kajakowe to przede wszystkim szlak tzw. trasą „Lubuskich Mazur”. Szlak przebiega od jeziora Lipie w miejscowości Długie (Gmina Strzelce Krajeńskie), poprzez jeziora Słowa, Osiek i Wielgie i dalej Mierzęcka Struga łączy się ze szlakiem kajakowym na rzece Drawie, zaliczanym do najbardziej malowniczych szlaków Polski. Kilkakrotnie spływał nim ksiądz Karol Wojtyła późniejszy Papież Jan Paweł II, dlatego też szlak ten nazwany został jego imieniem.

Płynąc tym szlakiem przez tereny Drawieńskiego Parku Narodowego mija się liczne rezerваты przyrody nad rzeką Drawą. Dzięki transgranicznemu projektowi „Lubuskie Mazury” nasze szlaki turystyczne są częścią międzynarodowej drogi wodnej łączącej rzeki

woj. lubuskiego z Landem Brandenburgii. Malownicze, śródleśne meandry, liczne wąwozy i przełomy dostarczają niezapomnianych wrażeń estetycznych.

3.9.4 Natura 2000

Ustawa z dnia 16 kwietnia 2004 r. o ochronie przyrody stanowi, że obowiązkiem organów administracji publicznej, osób prawnych i innych jednostek organizacyjnych oraz osób fizycznych jest dbałość o przyrodę będącą dziedzictwem i bogactwem narodowym. Organy administracji publicznej są obowiązane do zapewnienia warunków prawnych, organizacyjnych i finansowych dla ochrony przyrody.

Ochrona przyrody, w rozumieniu ustawy, polega na zachowaniu, zrównoważonym użytkowaniu oraz odnawianiu zasobów, tworów i składników przyrody - ochronie podlegają obszary wytypowane do europejskiej sieci ekologicznej NATURA 2000.

Siec obszarów Natura 2000 obejmuje:

- obszary specjalnej ochrony ptaków,
- specjalne obszary ochrony siedlisk.

Na podstawie rozporządzenia Ministra Środowiska z dnia 21 lipca 2004r. w sprawie obszarów specjalnej ochrony ptaków Natura 2000 wyznaczony został obszar specjalnej ochrony ptaków pod nazwą Lasy Puszczy nad Drawą, w którego skład wchodzi powierzchnia 35 116,9 ha Gminy Dobiegniew. Celem jest ochrona populacji dziko występujących ptaków oraz utrzymanie ich siedlisk w niepogorszonym stanie. W dniu 10 marca 2004 roku Rada Miejska w Dobiegniewie uchwałą nr XIII/118/2004 pozytywnie zaopiniowała projekt dotyczący wyznaczenia i funkcjonowania obszarów projektowanych do europejskiej sieci ekologicznej Natura 2000 położonych na terenie Gminy Dobiegniew, z czterema uwagami, z których pierwsza dotyczyła zmniejszenia obszaru objętego programem. Niestety uwagi Rady Miejskiej w Dobiegniewie nie zostały uwzględnione, a do Natury 2000 został włączony teren prawie całej gminy.

Włączenie terenu prawie całej gminy do obszaru specjalnej ochrony ptaków świadczy o unikalnych walorach krajobrazowych, stwarzać może jednak ograniczenia w przedsięwzięciach o charakterze inwestycyjnym. Wszelkie podejmowane na terenie miasta i gminy działania inwestycyjne muszą spełniać wymogi europejskiej sieci ekologicznej.

Lasy Puszczy nad Drawą

Powierzchnia : 184600 ha

Kod obszaru : PL017

Forma ochrony w ramach sieci Natura 2000: obszar specjalnej ochrony ptaków (Dyrektywa Ptasia)

Status obszaru : obszar proponowany przez organizacje pozarządowe w ramach Shadow List

Opis :

Ostoja to duże kompleksy leśne położone na równinie sandrowej, w środkowym i dolnym biegu rzeki Drawy. W lasach przeważają bory sosnowe z fragmentami buczyn i olsów. Większe pola uprawne znajdują się w północno-wschodniej części w okolicy Dobiegniewa i Drawna. Spory udział w użytkach rolnych stanowią łąki i pastwiska. W miejscach, gdzie teren jest pofałdowany, wzgórza morenowe osiągają wysokość 120 m.

Największe jeziora to: Osiek, Ostrowieckie, Bierzwnik, Przytoczno, Radęcino, Szczuczarz, Lipie i Wyrwy. Posiadają one urozmaiconą linię brzegową z bogatą roślinnością, na niektórych występują wyspy porośnięte drzewami. Ponadto licznie występują małe oczka wodne, bagienka i torfowiska oraz stawy rybne.

Największą rzeką jest Drawa, a mniejsze ciekły to dopływy Drawy. Rzeki odznaczają się bystrym nurtem ze względu na znaczny spadek terenu. W ostoi stwierdzono występowanie co najmniej 38 gatunków ptaków wymienionych w Załączniku I Dyrektywy Ptasiej. Liczebność 8 gatunków mieszczą się w kryteriach wyznaczania ostoi ptaków kwalifikującej ostoję do międzynarodowej ostoi ptaków. 14 spośród wymienionych gatunków zostało zamieszczonych na liście zagrożonych gatunków ptaków w Polskiej czerwonej księdze zwierząt. Ostoja jest jedną z najważniejszych w Polsce ostoi lęgowych ptaków drapieżnych, z których najliczniejsze to: kania czarna, orlik krzykliwy, bielik i rybołów. Jest to jedno z najważniejszych w Polsce lęgówisk żurawia. Występuje tu także kania ruda, puchacz, błotniak zbożowy, sokół wędrowny, zielonka.

Interpretacja turystyczna :

Największe miejscowości położone w obrębie ostoi to Drawno, Dobiegniew, Człopa, Tuczno, Bierzwnik. Są tutaj wytyczone szlaki rowerowe i piesze oraz kajakowe Drawą. Na terenie ostoi udostępnione są akweny do wędkowania. Przenocować można w jednym z wielu gospodarstw agroturystycznych w Człopie i okolicy.

Zagrożenia :

Zanieczyszczenie i eutrofizacja wód, zmiany użytkowania ziemi, zalesianie gruntów porolnych, wyrąb starodrzewu i drzew dziuplastych, zalesianie łąk i pastwisk, torfowisk i bagien, usuwanie martwego drewna z lasu, sadzenie monokultur drzew, wzrost penetracji terenu oraz penetrowanie siedlisk i kłusownictwo.

3.9.5. Zabytki architektury

Zabytki to rzeczy, które są dziełem człowieka lub są związane z jego działalnością i stanowią świadectwo minionej epoki. Zachowane są ze względu na swoją wartość artystyczną, naukową i historyczną, a do nas należy dbałość o spuściznę po naszych przodkach. Dobiegniew i okoliczne miejscowości obfitują w zabytki świeckie i sakralne poczynając od XIV wieku:

- XIV wiek: kościół parafialny p.w. Chrystusa Króla w Dobiegniewie
- XVI wiek: Kościół filialny p.w. Wniebowzięcia Najświętszej Marii Panny w Słowniu (przebudowany w 1772r. i w końcu XIX w.)
- XVIII wiek: kościół filialny p.w. Wniebowzięcia Najświętszej Marii Panny w Mierzęcinie, wybudowany w 1715 r. (dawniej był to kościół ewangelicki)
- kościół filialny p.w. Podwyższenia Krzyża Św. w Wołogoszczy
- XIX wiek: zespół pałacowo-parkowy w Mierzęcinie
- kaplica cmentarna w Dobiegniewie
- spichlerz w Dobiegniewie
- neogotycki kościół filialny p.w. Dzieciątka Jezus w Chomętowie (rok budowy 1899)
- folwark w Chomętowie
- kościół filialny p.w. Matki Boskiej Częstochowskiej w Głusku (rok budowy 1820)
- kościół prawosławny p.w. Zaśnięcia Najświętszej Bogarodzicy w Ługach (rok budowy 1899)
- kościół filialny p.w. Niepokalanego Poczęcia Najświętszej Marii Panny w Starym Osiecznie
- neogotycki kościół parafialny p.w. Św. Ap. Piotra i Pawła w Radęcinie
- neogotycki kościół filialny p.w. Matki Boskiej Różańcowej w Słowniu
- elektrownia wodna „Kamienna”

Tabela 12 Parki zabytkowe na terenie Gminy Dobiegniew

1	Chomętowo	połowa XIX wieku	3,7	droga brukowana ze wsi w kierunku jeziora; na półwyspie	ogród dworski
2	Chrapów	początek XIX wieku	4,8	przy drodze do wsi, nad jeziorem Chrapowskim	dworski
3	Dobiegniew	początek XIX wieku	4,99	ul. Dembowskiego	miejski pocmentarny
4	Głusko	1 połowa XIX wieku	2,0	na północ w kierunku Drawna, wzdłuż alei bukowej w kierunku ronda	dworski
5	Grąsy	połowa XIX wieku	9,8	po zachodniej stronie drogi do wsi Klasztorne	dworski dwór nr 407 z 21.07.1992
6	Ługi	początek XIX wieku	4,9	po między szosą a jeziorem	pałacowy
7	Mierzęcin	2 połowa XIX wieku	11,5	na terenie założenia pałacu wraz z folwarkiem	pałacowy park nr 276 z 05.10.1997r. pałac 3 z 1.10.1976 r.
8	Osiek	XVIII/XIX wieku	9,2	na południe od wsi, przy drodze prowadzącej do jeziora	pałacowy park nr 334 z 20.12.1989r. pałac i oficyna nr 271 z 24.09.1979 r.
9	Podlesiec	XIX/XX wieku	0,80	w miejscu dawnych ogrodów i w obrębie alei dojazdowej w kierunku folwarku	dworski zespół folwarczny nr 1924 z 19.04.1971 r.
10	Wołogoszcz	1 połowa XIX wieku	2,20	na terenie dawnego dziedzica gospodarczego, nad stawem	dworski

(źródło: Program ochrony środowiska dla Powiatu Strzelecko – Drezdeneckiego na lata 2004-2007 wraz z perspektywą do 2011 roku)

4. Infrastruktura ochrony środowiska

4.1 Zaopatrzenie w wodę

Sieć wodociągowa

Miasto i Gmina Dobiegniew ma stosunkowo dobrze rozwiniętą sieć wodociągową. Długość rozdzielczej sieci wodociągowej wynosi ogółem 61,7 km, w tym w mieście 15,7 km, a na obszarach wiejskich 46,6 km. Woda dostarczana jest do 6 997 mieszkańców miasta i gminy. W mieście 99% ludności korzysta z wodociągów komunalnych. Pozostali mieszkańcy korzystają z przydomowych studni. Stan zwodociągowania gminy jest dobry. Niezadowolająca jest natomiast jakość materiałów, z których wykonana jest część sieci wodociągowej (zwłaszcza z lat 80-tych i wcześniej). Kiepskie materiały oraz ukształtowanie terenu powodują dość częste awarie wodociągów w mieście.

Stacja uzdatniania wody i hydrofornie

Miasto Dobiegniew oraz miejscowości Rolewice i Urszulanka są zaopatrywane w wodę ze stacji uzdatniania wody w Dobiegniewie. Pozostały teren zaopatrywany jest w wodę z hydroforni Radęcin, Słowin, Głusko, Chomętowo, Ługi, Słonów, Mierzęcín, Wołogoszcz, Osiek, Podlesiec. Hydroforniami administruje Przedsiębiorstwo Usług Komunalnych „KOMUNALNI” w Dobiegniewie.

Stacja uzdatniania wody zlokalizowana jest w zachodniej części Dobiegniewa pomiędzy ulicami: Leśna a Gorzowska.

W skład ujęcia wchodzi trzy studnie wiercone. Jedna ze studni zlokalizowana jest na wygradzonej działce przy ulicy Leśnej. Działka ta uzbrojona jest w kanalizację sanitarną, którą odprowadzane są ścieki socjalne od obsługi ujęcia i ścieki z płukania filtrów na stacji uzdatniania wody.

Dwie pozostałe studnie zlokalizowane są na terenie leśnym należącym do Nadleśnictwa Głusko. Studnie eksploatowane są na przemian co około 100 godzin pracy. Obserwowany, maksymalny godzinowy pobór wody dochodzi do 75,5m³/d i jest on mniejszy od zatwierdzonych zasobów eksploatacyjnych dla pojedynczych studni.

Stacja uzdatniania wody bazuje na czwartorzędowym poziomie wodonośnym, stanowiącym część rozległego zbiornika wodonośnego wydzielonego jako Główny Zbiornik Wód

Podziemnych. Wody podziemne eksploatowane przez stację uzdatniania wody cechują się dość dobrą jakością. Są to wody nieznacznie zanieczyszczone – II klasa według klasyfikacji zwykłych wód podziemnych, wymagające prostego uzdatniania w zakresie mętności oraz zawartości żelaza i manganu.

W ponad dwudziestoletnim okresie eksploatacji ujęcia nie zaobserwowano istotnych zmian jakości tych wód w zakresie podstawowych zanieczyszczeń fizyko chemicznych. Stwierdza się jednak wzrost zawartości azotu amonowego co ma swoje odniesienie do obrazu regionalnego. Pod względem sanitarnym ujmowana woda nie budzi zastrzeżeń.

4.2 Kanalizacja i oczyszczalnie ścieków

Stopień skanalizowania Gminy Dobiegniew jest dobry. Niewielka część mieszkańców nie ma dostępu do sieci kanalizacyjnej.

Tabela 13 Długość sieci kanalizacyjnej sanitarnej na terenie Gminy Dobiegniew

Miejscowość	Długość sieci kanalizacyjnej sanitarnej (km)			
	przyłącza	grawitacyjna	ciśnieniowa	Razem
Ogółem	10,358	32,210	31,520	74,088
Dobiegniew	4,000	13,232	1,100	18,332
Rolewice	0,208	0,843	2,246	3,297
Urszulanka	0,320	2,100	2,798	5,218
Chomętowo	1,101	1,591	2,764	5,456
Osiek	0,600	0,900	1,480	2,980
Ługi	1,270	3,126	4,400	8,796
Radęcin-Kowalec	2,229	8,696	11,572	22,497
Lipinka				
Starczewo				
Słovin				
Mierzęcin	0,63	1,722	5,160	7,512

(źródło: Dane z Urzędu Miejskiego w Dobiegniewie)

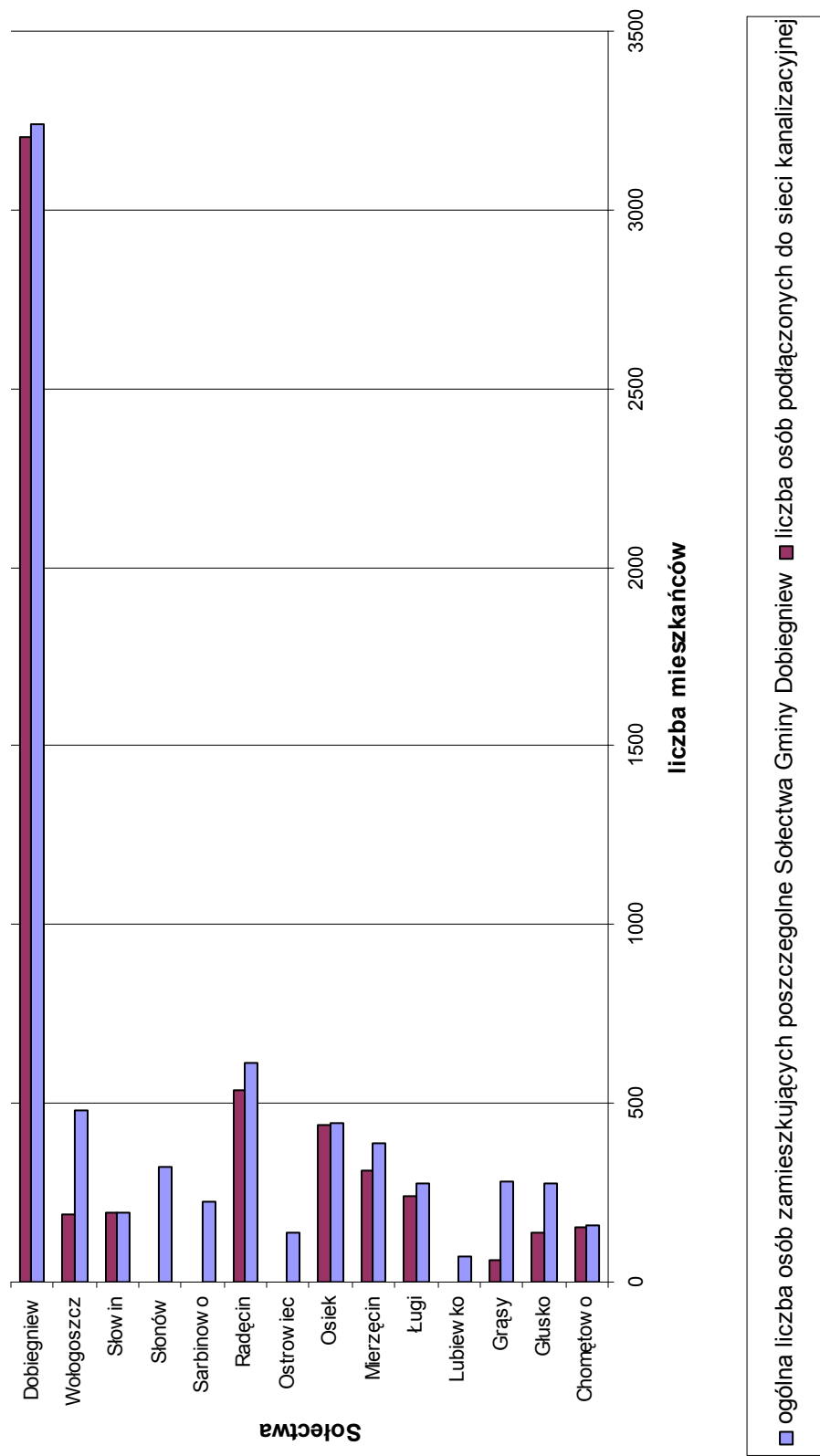
Zestawienie liczby ludności poszczególnych Sołectw Gminy Dobiegniew podłączonych do sieci kanalizacyjnej

Tabela 14

Lp.	Nazwa Sołectwa	Teren działania Sołectwa	Liczba Ludności (ogółem)	Liczba osób podłączonych do sieci kanalizacyjnej (stan na dzień 18.11.2008r.)	
				%	osób
1	Chomętowo	wieś: Chomętowo	158	97,5	154
2	Głusko	wsie: Głusko, Sitnica przysiółki: Kamienna Knieja, Moczele, Ostrowite, Podszkle, Żeleźnica	275	50	137(Głusko)
3	Grąsy	wsie: Derkacze, Grąsy, Starczewo	280	22,5	63 (Starczewo)
4	Lubiewko	wieś: Lubiewko	74	0	0
5	Ługi	wieś: Ługi, przysiółek: Niwy	278	85,6	238 (Ługi)
6	Mierzęcin	wieś: Mierzęcin przysiółki: Grzmikoło, Kubczyce, Ługowo, Nowy Młyn	386	80,3	310 (Mierzęcin)
7	Osiek	wieś: Osiek, przysiółki: Osieczek, Urszulanka	444	98,6	97 (Urszulanka) 341 (Osiek)
8	Ostrowiec	wsie: Dębogóra, Ostrowiec, Sławica, przysiółek: Rozkochowo	140	0	0
9	Radęcin	wsie: Lipinka, Radachowo, Radecin, przysiółki: Jarychowo, Kowalec, Niemienica, Ostrowiec Osada, Suchów, Świnki	614	87,5	31 (Lipinka) 262 (Radęcin) 244 (Kowalec)
10	Sarbinowo	wsie: Kępa Zagajna, Podlesiec, Sarbinowo, przysiółki: Pokręt, Wilczy Dół	224	0	0
11	Słonów	wieś: Słonów, przysiółek: Grabionka	322	0	0
12	Słowin	wieś: Słowin	195	100	195
13	Wołoszycz	wsie: Chrapów, Łęczyn, Rolewice, Stare Osieczno, Wołoszycz, przysiółki: Czarnolesie, Młodolino, Mostniki, Osowiec.	482	39,4	190 (Rolewice)
14	Dobiegniew		3240	98,9	3205
SUMA			7112	75,0	5330

(źródło: Urząd gminy Dobiegniew – stan na 18.11.2008r)

Ryc. 10 **Porównanie liczby osób podłączonych do sieci kanalizacyjnej z ogólną liczbą osób zamieszkających w poszczególnych Sołectwach Gminy Dobiegniew**



Na terenie gminy znajdują się dwie oczyszczalnie ścieków:

- oczyszczalnia mechaniczno - biologiczna w Dobiegniewie – własność gminy,
- oczyszczalnia trzciniowo-korzeniowa w Głusku – własność Nadleśnictwa Głusko.

Gminną oczyszczalnię ścieków administruje Przedsiębiorstwo Usług Komunalnych „KOMUNALNI” Sp. z o. o. w Dobiegniewie.

Istniejąca oczyszczalnia ścieków wykonana została w drugiej połowie lat osiemdziesiątych. Położona jest w południowo-wschodniej części miasta. Najbliższe zabudowania mieszkalne zlokalizowane są w odległości około 500 m na północ od oczyszczalni. Integralną część oczyszczalni stanowi główna przepompownia ścieków surowych. Poniżej przepompowni położony jest zbiornik ziemny, do którego w sytuacjach awaryjnych odprowadzane są ścieki surowe z kanalizacji sanitarnej miasta. Oczyszczalnia sterowana jest w sposób automatyczny, a praca obsługi sprowadzona została do funkcji nadzorczej. Zastosowanie automatycznego sterowania pozwoliło na optymalizację zużycia energii elektrycznej i zmniejszenie kosztów eksploatacji oczyszczalni. W 1999 r. dokonano modernizacji jednego z dwóch segmentów oczyszczalni, zmieniając w nim technologie oczyszczania ścieków na technologie ze zintegrowanym usuwaniem związków węgla, azotu, fosforu. W 2000 r. podjęto decyzję o modernizacji pozostałej części oczyszczalni zarówno ciągu ściekowego, jak i części obejmującej gospodarę osadową.

4.3 Gospodarka energią

Energia elektryczna

Zaopatrzenie w energię elektryczną gospodarstw domowych w Mieście i Gminie Dobiegniew jest ogólnodostępne. Gmina realizuje program budowy i przebudowy oświetlenia drogowego w mieście i na terenach wiejskich z zastosowaniem energooszczędnych źródeł oświetlenia.

Zakres prac:

- ilość punktów świetlnych do oświetlenia – 894 szt. (wykonanie – 100%),
- dobudowa nowych punktów świetlnych – 177 szt. (wykonanie – 100%; zakończono w I kwartał 2008 roku).

Zrealizowanie powyższego planu rozwiązało kompleksowo problem oświetlenia drogowego na terenie miasta i gminy.

Ciepłownictwo

Gmina Dobiegniew posiada dwie większe kotłownie dostarczające energię ciepłą do budynków wielorodzinnych – w Dobiegniewie przy ul. Szkolnej i w Kowalcu. Kotłowniami administruje Przedsiębiorstwo Usług Komunalnych „Komunalni” w Dobiegniewie. Pozostałe budynki i mieszkania opalane są przez lokalne, nieduże kotłownie bądź paleniska domowe. W większości dobiegniewskie ciepłownictwo opiera się na nieekologicznych nośnikach energii cieplnej.

Gazyfikacja

Na terenie Gminy Dobiegniew brak jest sieci gazowej. Mieszkańcy wykorzystują na potrzeby gospodarstw domowych gaz w butlach, który jest powszechnie dostępny.

5. Zagrożenia środowiska na terenie Gminy Dobiegniew

Emisja zanieczyszczeń do wód

Największe naturalne zbiorniki wodne są w przeważającej części wodami II klasy czystości. Dużym zagrożeniem dla ich stanu czystości jest słabo zorganizowany ruch turystyczny (brak profesjonalnych pól namiotowych, kampingów). Wzrost liczby budynków wzdłuż sieci wodociągowej, bez kanalizacji i systemów oczyszczania ścieków oraz nielegalne wysypiska i nieszczelność zbiorników gromadzących odpady, prowadzą do pogarszania się jakości wód podziemnych. Przypowierzchniowy poziom wód podskórnych jest najbardziej narażony na przenikanie szkodliwych substancji. Zanieczyszczenie ma wpływ na gorszą jakość wody, która czerpana jest ze studni kopanych.

Emisja zanieczyszczeń do atmosfery

Na stan powietrza atmosferycznego, szczególnie w zakresie podstawowych zanieczyszczeń, istotny wpływ ma tzw. niska emisja oraz emisja dwutlenku azotu ze źródeł mobilnych. Do podstawowych substancji emitowanych przez pojazdy zalicza się tlenek węgla, ołów, tlenki azotu, węglowodory aromatyczne i dwutlenek siarki. Na stan zanieczyszczeń powietrza na obszarach wiejskich ma wpływ wielkość emisji z palenisk domowych i lokalnych, niedużych kotłowni.

Na terenie Miasta i Gminy Dobiegniew głównymi źródłami zanieczyszczeń powietrza atmosferycznego są zanieczyszczenia: komunikacyjne, przemysłowe, komunalne.

Podstawowym problemem na terenie Miasta i Gminy jest emisja zanieczyszczeń ze spalania węgla kamiennego w lokalnych kotłowniach i indywidualnych paleniskach domowych wyposażonych w nieekonomiczne piece z rusztem stałym, spalające opał o niskiej jakości. Szkodliwość emitorów wyraźnie wzrasta w okresie jesienno-zimowym, kiedy to obserwuje się wyraźny wzrost stężenia pyłów i gazów emisyjnych, jednak ich negatywne oddziaływanie w głównej mierze ma charakter lokalny.

W celu poprawy parametrów termomodernizacyjnych budynków i ograniczenia emisji należałoby przewidzieć docieplenie:

- stropów nad nieogrzewanymi piwnicami,
- stropodachów lub dachów,
- ścian zewnętrznych osłonowych,
- oraz wymianę:
 - okien pojedynczo szklonych na podwójnie lub potrójnie szklone,
 - drzwi zewnętrznych na ocieplone.

Zanieczyszczenia komunikacyjne należą do czynników najbardziej obciążających powietrze atmosferyczne. Szczególnie uciążliwe są zanieczyszczenia gazowe powstające w trakcie spalania paliw przez pojazdy mechaniczne.

Drugą grupę emisji komunikacyjnych stanowią pyły, powstające w wyniku tarcia i zużywania się elementów pojazdów. Emisja komunikacyjna występuje umiarkowanie na całym obszarze Miasta i Gminy i nie stanowi większego problemu. Głównym źródłem tego rodzaju zanieczyszczeń jest droga krajowa nr 22, drogi wojewódzkie: 160, 161 i 164.

Hałas

Hałas jest najpowszechniejszą uciążliwością, na jaką są narażeni mieszkańcy Miasta. Podstawowym wskaźnikiem klimatu akustycznego jest sumaryczny poziom hałasu danego obszaru. W decydującym stopniu zależy on od jego urbanizacji oraz rodzaju emitowanego hałasu, tj.:

- hałasu komunikacyjnego od dróg i szyn, który rozprzestrzenia się na odległe obszary ze względu na rozległość źródeł,
- hałasu przemysłowego obejmującego swym zasięgiem najbliższe otoczenie,
- hałasu komunalnego towarzyszącego obiektom sportu, rekreacji i rozrywki.

Głównymi czynnikami mającymi wpływ na poziom hałasu komunikacyjnego są natężenie ruchu i udział transportu ciężkiego w strumieniu wszystkich pojazdów, stan techniczny pojazdów, rodzaj nawierzchni dróg, organizacja ruchu drogowego.

Główne źródło emisji hałasu komunikacyjnego w mieście stanowi droga krajowa nr 22.

Ze względu na brak danych dotyczących poziomu natężenia hałasu niemożliwe jest dokładne określenie poziomu jego uciążliwości. Biorąc jednak pod uwagę tranzytowy charakter

tej drogi i znaczne obciążenie ruchem kołowym ciężkim, można domniemywać, że jest to oddziaływanie znaczne.

Hałas komunikacyjny występuje również w pewnym natężeniu wzdłuż dróg wojewódzkich: 160, 161 i 164 oraz powiatowych. Stanowi on jednak nieco mniejsze zagrożenie. Wynika to z faktu zdecydowanie mniejszego natężenia ruchu pojazdów, tym samym zasięg oddziaływania akustycznego tych ciągów komunikacyjnych jest stosunkowo mniejszy.

Podmioty gospodarcze, głównie z branży przemysłowej i spożywczej, mogą stanowić potencjalnie niebezpieczeństwo dla klimatu akustycznego.

Odpady

Odpady i związane z nimi zagrożenia stają się w ostatnich latach coraz bardziej uciążliwym problemem w dziedzinie ochrony środowiska. Zwiększająca się masa nagromadzonych odpadów, zarówno przemysłowych jak i komunalnych, a także ich nielegalne lub niewłaściwe składowanie, stanowią poważne zagrożenie dla ludzi i środowiska. Gminne wysypisko zlokalizowane koło Dobiegniewa zostało z dniem 31.12.2006 r. zamknięte i podlega rekultywacji. W Mieście i Gminie prowadzona jest segregacja odpadów stałych (szkło i plastik). Odpady z terenu gminy trafiają na bazę przeładunkową która zlokalizowana jest na terenie oczyszczalni Dobiegniew, a następnie odbierane przez Zakład Utylizacji Odpadów CLEAN CITY sp. z o.o. ul. Piłsudskiego 2, 64-400 Międzychód.

6. Uwarunkowania polityki ochrony środowiska

Założenia wyjściowe do opracowania programu ochrony środowiska opierają się na uwarunkowaniach, zarówno tych, które dotyczą wszystkich regionów i są uwarunkowaniami zewnętrznymi jak i tych, które wynikają z zamierzeń rozwojowych Gminy Dobiegniew, Dlatego też istotne jest omówienie najważniejszych dokumentów, które wyznaczają ramy dla programu ochrony środowiska, zarówno w skali międzynarodowej, krajowej, wojewódzkiej powiatowej jak i gminnej.

Naczelną zasadą, którą przyjęto w działaniach zmierzających do zdrowego środowiska jest zasada zrównoważonego rozwoju, który to będzie realizowany poprzez właściwą politykę ochrony środowiska zintegrowaną z politykami innych dziedzin.

6.1 Uwarunkowania zewnętrzne

II Polityka Ekologiczna Państwa jest dokumentem w pełni odzwierciedlającym deklarowaną przez Polskę konieczność realizacji zasad zrównoważonego rozwoju. Głównym celem polityki ekologicznej państwa jest zapewnienie bezpieczeństwa ekologicznego społeczeństwa polskiego w XXI wieku oraz stworzenie podstaw dla opracowania i realizacji strategii zrównoważonego rozwoju kraju. Proces integracji z Unią Europejską stanowi ważne wsparcie działań służących osiągnięciu głównego celu nowej polityki państwa.

Zasady polityki ekologicznej przedstawione w dokumencie odnoszą się zarówno do sposobów, zakresu jak i instrumentów służących osiągnięciu celów tej polityki. Są to zasady takie jak:

Zasada zrównoważonego rozwoju jako wiodąca zasada oznaczająca, że podstawowym założeniem zrównoważonego rozwoju jest takie prowadzenie polityki i działań w poszczególnych sektorach gospodarki i życia społecznego, aby zachować zasoby i walory środowiska w stanie zapewniającym trwałe, nie doznające uszczerbku, możliwości korzystania z nich zarówno przez obecne jak i przyszłe pokolenia, przy jednoczesnym zachowaniu trwałości funkcjonowania procesów przyrodniczych oraz naturalnej różnorodności biologicznej na poziomie krajobrazowym, ekosystemowym, gatunkowym i genowym.

Zasada przezorności, czyli przewidywania i podejmowania działań wtedy, gdy pojawia się uzasadnione prawdopodobieństwo, że problem wymaga rozwiązania, a nie wtedy, gdy istnieje już pełne naukowe potwierdzenie. Związana z nią jest zasada wysokiego poziomu ochrony środowiska, która zakłada, że stosowanie zasady prewencji i przezorności powinno być ukierunkowane na wysoki i bezpieczny dla zdrowia ludzkiego poziom ochrony środowiska.

Zasada integracji polityki ekologicznej z politykami sektorowymi oznacza uwzględnienie w politykach sektorowych celów ekologicznych na równi z celami gospodarczymi i społecznymi.

Zasada równego dostępu do środowiska przyrodniczego traktowana jest w kategoriach sprawiedliwości międzypokoleniowej, międzyregionalnej i międzygrupowej oraz równoważenia szans pomiędzy człowiekiem a przyrodą.

Zasada regionalizacji jest istotna przy konstruowaniu i stosowaniu narzędzi polityki ekologicznej, gdyż oznacza rozszerzenie uprawnień dla samorządu terytorialnego i wojewodów do ustalania regionalnych opłat, normatywów, ulg i wymogów ekologicznych wobec jednostek gospodarczych. Odnosi się to w szczególności do trzech rodzajów obszarów:

- obszarów silnie przekształconych i zdegradowanych lub zagrożonych degradacją,
- obszarów o wysokich walorach przyrodniczych (z przewagą funkcji ochronnych, naukowych i rekreacyjnych oraz znaczącą rolą leśnictwa i ekologicznego rolnictwa),
- obszarów pośrednich (z przewagą intensywnego rolnictwa i umiarkowanie rozwijanego przemysłu, przede wszystkim przetwórczego).

Zasada ta oznacza także skoordynowanie polityki regionalnej z regionalnymi ekosystemami w Europie (Morze Bałtyckie i strefy przybrzeżne, tereny górskie i podgórskie, doliny rzeczne i obszary wodno-błotne, szczególnie w strefach przygranicznych).

Zasada uspołecznienia polityki ekologicznej realizowana poprzez stworzenie instytucjonalnych, prawnych i materialnych warunków do udziału obywateli, grup społecznych i organizacji pozarządowych w procesie kształtowania modelu zrównoważonego rozwoju przy jednoczesnym rozwoju edukacji ekologicznej, rozbudzaniu świadomości i wrażliwości ekologicznej oraz kształtowaniu nowej etyki zachowań wobec środowiska. Proces ten będzie przebiegał z wykorzystaniem

mechanizmów i zaleceń wynikających z Konwencji w sprawie dostępu do informacji, udziału społeczeństwa w podejmowaniu decyzji i dostępu do procedur sądowych w sprawach dotyczących środowiska.

Zasada „zanieczyszczający płaci” odnosi się do odpowiedzialności za skutki zanieczyszczenia i stwarzania innych zagrożeń. Odpowiedzialność tę ponoszą wszystkie jednostki użytkujące środowisko, a więc także konsumenci, zwłaszcza, gdy mają możliwość wyboru mniej zagrażających środowisku dóbr konsumpcyjnych.

Zasada prewencji zakłada, że przeciwdziałanie negatywnym skutkom dla środowiska powinno być podejmowane na etapie planowania i realizacji przedsięwzięć w oparciu o posiadaną wiedzę, wdrożone procedury ocen oddziaływania na środowisko oraz monitorowanie prowadzonych przedsięwzięć. Oznacza to w szczególności:

- zapobieganie powstawaniu zanieczyszczeń poprzez stosowanie tzw. najlepszych dostępnych technik (BAT),
- recykling, czyli zamykanie obiegu materiałów i surowców, odzysk energii, wody i surowców ze ścieków i odpadów oraz gospodarcze wykorzystanie odpadów zamiast ich składowania,
- zintegrowane podejście do ograniczania i likwidacji zanieczyszczeń i zagrożeń zgodnie z zaleceniami Dyrektywy Rady 96/61/WE w sprawie zintegrowanego zapobiegania zanieczyszczeniom i kontroli (tzw. dyrektywa IPPC),
- wprowadzanie pro-środowiskowych systemów zarządzania procesami produkcji i usługami, zgodnie z ogólnosięwiatowymi i europejskimi wymogami w tym zakresie, wyrażonymi m.in. w standardach ISO 14000 i EMAS, programach czystszej produkcji i Responsible Care itp.

Zasada subsydiarności wynika m.in. z Traktatu o Unii Europejskiej i oznacza, że Unia podejmuje działania nie należące do jej kompetencji, gdy cele proponowanych działań nie mogą być osiągnięte poprzez państwo członkowskie. Będzie to oznaczało przekazywanie części kompetencji i uprawnień decyzyjnych dotyczących ochrony środowiska na właściwy szczebel regionalny lub lokalny tak, aby był on rozwiązywany na najniższym szczeblu, na którym może zostać skutecznie i efektywnie rozwiązany.

Zasada klauzul zabezpieczających umożliwia państwom członkowskim stosowanie w uzasadnionych przypadkach ostrzejszych środków w porównaniu z wymaganiami wspólnotowego prawa ekologicznego. Zasada ta umożliwi realizację wyżej wymienionej zasady regionalizacji oraz stosowanie adekwatnych instrumentów prawnych i ekonomicznych na obszarach silnie przekształconych i zdegradowanych.

Zasada skuteczności ekologicznej i efektywności ekonomicznej odnosi się do wyboru planowanych przedsięwzięć inwestycyjnych ochrony środowiska a następnie do oceny osiągniętych wyników. Oznacza potrzebę minimalizacji nakładów na jednostkę uzyskanego efektu.

W dokumencie II Polityki Ekologicznej omówione zostały cele ogólne polityki ekologicznej, w których w szczególności podjęto problemy o charakterze strategicznym oraz taktycznym (realizacyjnym). Cele ogólne omówione zostały także w różnych horyzontach czasowych. Jako oddzielne zagadnienie omówiona została ekologizacja polityk sektorowych. Odmienne są bowiem problemy poszczególnych sektorów i odmienne powinny być metody i instrumenty ich rozwiązywania. Dotyczy to sektorów takich jak: przemysł i energetyka, transport, rolnictwo, leśnictwo, budownictwo i gospodarka komunalna, zagospodarowanie przestrzenne, turystyka, ochrona zdrowia, handel i działalność obronna. Wskazane zostały przede wszystkim cele i działania, jakie należy podjąć w ramach programów sektorowych, jako konieczny udział sektorów w realizacji zrównoważonego rozwoju.

Bardzo istotną częścią polityki ekologicznej państwa są nowe wyzwania wynikające z:

- konieczności sprostania wymogom Unii Europejskiej w odniesieniu do środowiska (najważniejsze przedsięwzięcia to; poprawa jakości wód, gospodarowania odpadami - bezpieczna likwidacja bądź unieszkodliwianie, wyeliminowanie emisji niektórych substancji zagrażających życiu i zdrowiu ludzi lub uzyskanie bezpiecznych wskaźników emisyjnych zanieczyszczeń powietrza),
- procesów przekształceń własnościowych,
- problemów bezpieczeństwa chemicznego związanego z gwałtownym wzrostem asortymentu produkowanych i użytkowanych substancji i preparatów chemicznych,
- spraw bezpieczeństwa biologicznego związanego z szybkim rozwojem biotechnologii i stosowaniem genetycznie zmodyfikowanych organizmów (rozwiązania powinny być dostosowane do wymagań Dyrektywy Rady 90/219/EWG z dnia 20 kwietnia 1990 w sprawie kontrolowanego wykorzystania genetycznie modyfikowanych organizmów (GMO) i Dyrektywy Rady 90/220/EWG z dnia 23 kwietnia 1990 r. w sprawie zamierzonego uwolnienia do środowiska genetycznie zmodyfikowanych mikroorganizmów oraz Protokołu o bezpieczeństwie biologicznym do Konwencji o różnorodności biologicznej).

Sprawy bezpieczeństwa biologicznego i GMO dotyczą także ochrony gleb przed degradacją,

- spraw bezpieczeństwa obywatelskiego związanych z koniecznością dalszego rozwoju świadomości ekologicznej szerokich kręgów społeczeństwa oraz wzrostem ich aktywnego uczestnictwa w konkretnych działaniach na rzecz środowiska i poprawy efektywności tych działań.

Szczegółowa struktura celów polityki ekologicznej państwa obejmuje cele w dwóch grupach: cele w sferze racjonalnego użytkowania zasobów naturalnych oraz cele w zakresie jakości środowiska.

Cele polityki ekologicznej sformułowane w sferze racjonalnego użytkowania zasobów naturalnych odnoszą się do:

- racjonalizacji użytkowania wody - konieczne zaniechanie nieuzasadnionego wykorzystywania wód podziemnych na cele przemysłowe, zmniejszenie wodochłonności produkcji o 50% w stosunku do stanu w 1990 roku, w perspektywie długookresowej osiągnięcie wskaźników zużycia wody nie przekraczających wartości dla państw OECD,
- zmniejszenia materiałochłonności i odpadowości produkcji - promowanie najlepszych dostępnych technik (BAT),
- zmniejszenia energochłonności gospodarki i wzrostu wykorzystania energii ze źródeł odnawialnych - ograniczenie zużycia energii o 25% do roku 2010, a do roku 2025 o 50% w stosunku do roku 2000, intensyfikacja rozwoju energetyki odnawialnej, do roku 2010 co najmniej podwojenie wykorzystania tej energii w stosunku do roku 2000, zgodnie z celami Unii Europejskiej wyrażonymi w Białej Księdze (COM(97)599),
- ochrony gleb i powierzchni ziemi, łączenie racjonalności ekonomicznej i ekologicznej w wykorzystaniu występujących w Polsce zasobów gleb, maksymalne zagospodarowanie nieużytków poprzemysłowych i zamkniętych już składowisk odpadów przemysłowych i komunalnych i rekultywacja tzw. starych składowisk. Zgodnie z zasadą subsydiarności obowiązek ochrony gleb i powierzchni ziemi leży w kompetencji państw członkowskich UE i regionów (województw). Należy zaznaczyć, że dopiero od kilku lat widać próby bardziej wyraźnego zarysowania polityki ochrony gleb w dokumentach UE, czego przykładem jest dokument "Soil protection for sustainable development. The soil protection communication - DG Environment Draft January 2002"

i przygotowywany projekt Dyrektywy Glebowej. Sprawy ochrony gleb i powierzchni ziemi regulują dwie Konwencje: Konwencja UNCCD (United Nations Convention to Combat Desertification) w sprawie zwalczania pustynnienia (w Polsce proces ten może przybrać formę stepowienia krajobrazu), Konwencja Klimatyczna w sprawie zmian klimatu (zmiany klimatu idące w kierunku ocieplenia przyczyniają się również do wspomnianego wyżej procesu).

Wśród celów dotyczących jakości środowiska wymienić należy następujące:

- gospodarowanie odpadami - strategie i plany gospodarowania odpadami na szczeblu krajowym, regionalnym i lokalnym, program likwidacji odpadów niebezpiecznych, wzrost odzysku surowców, opakowań, recyklingu materiałów z opakowań, do roku 2010 wtórne wykorzystywanie co najmniej 50% papieru i szkła,
- stosunki wodne i jakość wód - zapobieganie zanieczyszczeniu słodkich wód powierzchniowych i podziemnych, przywracanie wodom podziemnym i powierzchniowym właściwego stanu ekologicznego (zapewnienie źródeł poboru wody do picia),
- stres miejski, hałas i promieniowanie - zmniejszenie narażenia mieszkańców na zanieczyszczenie powietrza i hałas, zmniejszenie intensywności degradacji powierzchni ziemi, poprawa estetyki otoczenia,
- jakość powietrza - przeciwdziałanie powstawaniu zanieczyszczeń powietrza, wśród substancji zanieczyszczających powietrze i zagrażających bezpośrednio lub pośrednio środowisku i zdrowiu są także substancje niszczące warstwę ozonową kontrolowane przez protokół Montrealski, zgodnie z wymogami protokołów z Aarhus wprowadzenie norm emisji dla 12 dziedzin działalności przemysłowej, wprowadzenie pozwoleń na emisję zanieczyszczeń powietrza w ramach zintegrowanych pozwoleń na emisję zagrożeń wszystkich elementów środowiska (zgodnych z dyrektywą IPPC), do 2010 roku ograniczenie emisji pyłów o 75%, dwutlenku siarki o 56%, tlenków azotu o 31%, lotnych związków organicznych (poza metanem) o 4% w stosunku do stanu w 1990 roku, zgodnie z wymogami protokołów z Aarhus do Konwencji w sprawie transgranicznego zanieczyszczenia powietrza na dalekie odległości (EMEP) ograniczenie emisji metali ciężkich i trwałych zanieczyszczeń organicznych, osiągnięcie w latach

2008-2012 wielkości emisji gazów cieplarnianych nie przekraczającej 94% wielkości z roku 1988 i spełnienie wymagań protokołu z Kioto,

- nadzwyczajne zagrożenia środowiska - harmonizacja przepisów prawnych z dyrektywą „Seveso II” i innymi odnoszącymi się do przeciwdziałania nadzwyczajnym zagrożeniom środowiska, eliminowanie lub zmniejszanie skutków dla środowiska z tytułu nżs a także doskonalenie istniejącego systemu ratowniczego na wypadek zaistnienia awarii i klęsk żywiołowych,
- różnorodność biologiczna i krajobrazowa - zwiększenie skali rekultywacji i renaturalizacji obszarów zdegradowanych, realizacja zobowiązań Konwencji o ochronie różnorodności biologicznej, ochrona gatunków dzikiej flory i fauny poprzez rozbudowę i doskonalenie systemu reglamentacji obrotu okazami i wyrobami zgodnie z postanowieniami Konwencji Waszyngtońskiej i wymogami unijnymi, ochrona najbardziej zagrożonych ekosystemów oraz gatunków i ich siedlisk przez tworzenie i powiększanie narodowej sieci obszarów chronionych, wdrożenie systemu Natura 2000.

6.2 Uwarunkowania wewnętrzne

Rozwój każdego regionu zależy od wielu czynników występujących w danym obszarze, a także od zjawisk zachodzących w skali kraju a nawet szerzej. Są to zjawiska jednocześnie wpływające na wszystkie dziedziny życia człowieka oraz warunkujące stan środowiska. Wśród nich istotne są tzw. tendencje rozwojowe, w pewnym zakresie trudne do przewidzenia, zwłaszcza z punktu widzenia ich konsekwencji dla gospodarki i środowiska.

Tendencje rozwojowe

Wśród najważniejszych tendencji rozwojowych należy wymienić:

- globalizację gospodarki,
- 24-godzinną gospodarkę,
- wzrost zamożności społeczeństwa,
- koncentrację zatrudnienia w obszarach zurbanizowanych,
- restrukturyzację przemysłu i rozwój terenów przemysłowych nowego typu,
- rozwój rolnictwa i obszarów wiejskich,
- rozwój pozarządowych organizacji.

Tendencje te mogą mieć negatywny lub pozytywny wpływ na stan środowiska i sposób korzystania z jego zasobów. Znajomość ich pozwala na podjęcie działań umożliwiających z jednej strony zapobieganie niekorzystnym zmianom, możliwych do przewidzenia, zaś z drugiej strony - właściwe ukierunkowanie w przyszłej polityce powiatu zjawisk mogących mieć pozytywny wpływ na stan środowiska.

W II Polityce Ekologicznej Państwa ustalone zostały następujące ważniejsze limity krajowe, związane z racjonalnym wykorzystaniem zasobów naturalnych i poprawą stanu środowiska (wszystkie dotyczą celów do osiągnięcia najpóźniej do 2010 r.):

- zmniejszenie wodochłonności produkcji o 50 % w stosunku do stanu w 1990 r. (w przeliczeniu na PKP i wartość sprzedaną w przemyśle),
- ograniczenie materiałochłonności produkcji o 50 % w stosunku do 1990 r. w taki sposób, aby uzyskać co najmniej średnie wielkości dla państw OECD (w przeliczeniu na jednostkę produkcji, wartość produkcji lub PKB),
- ograniczenie zużycia energii o 50 % w stosunku do 1990 r. i 25 % w stosunku do 2000 r. również w przeliczeniu na jednostkę produkcji, wartość produkcji lub PKB),
- dwukrotne zwiększenie udziału odzyskiwanych i ponownie wykorzystywanych w procesach produkcyjnych odpadów przemysłowych w porównaniu ze stanem z 1990 r.,
- odzyskanie i powtórne wykorzystanie co najmniej 50 % papieru i szkła z odpadów komunalnych,
- pełna (100 %) likwidacja zrzutów ścieków nieoczyszczonych z miast i zakładów przemysłowych,
- zmniejszenie ładunku zanieczyszczeń odprowadzanych do wód powierzchniowych w stosunku do stanu z 1990 r., z przemysłu o 50%, z gospodarki komunalnej (na terenie miast i osiedli wiejskich) o 30% i ze spływu powierzchniowego – również o 30 %,
- ograniczenie emisji pyłów o 75 %, dwutlenku siarki o 50 %, tlenków azotu o 31%, niemetanowych lotnych związków organicznych o 4 % i amoniaku o 8 % w stosunku do stanu w 1990 r.,
- do końca 2005 r. wycofać z użytkowania etylinę i przejść wyłącznie na stosowanie benzyny bezołowiowej.

II Polityka Ekologiczna Państwa przedstawia również zagadnienia związane z systemem prawa ochrony środowiska, mechanizmami ekonomicznymi i rynkowymi.

6.3 Program wykonawczy do „II Polityki Ekologicznej Państwa”

W programie wykonawczym zostały sprecyzowane sposoby osiągania celów polityki ekologicznej w formie pakietów zadań inwestycyjnych i poza-inwestycyjnych (działań w sferze prawa, prognozowania, mechanizmów ekonomicznych, planowania przestrzennego, badań naukowych, kontroli i monitoringu, współpracy międzynarodowej i innych działań tego typu) na lata 2002 – 2010.

Zgodnie z treścią tezy 189 „II polityki ekologicznej państwa” przy formułowaniu poszczególnych zadań i pakietów zadań uwzględniono następujące priorytety:

- konieczność likwidacji związanych ze stanem środowiska bezpośrednich zagrożeń dla życia i zdrowia ludzi w tym likwidacji tzw. „gorących punktów” (zbyt duża koncentracja lub natężenie zanieczyszczeń i innych uciążliwości w niektórych miejscach obszaru kraju). Działania podejmowane w celu zmniejszenia lub eliminacji negatywnego oddziaływania "gorących punktów" na środowisko i zdrowie człowieka należy traktować jako działania priorytetowe na każdym szczeblu,
- konieczność przeciwdziałania degradacji środowiska przyrodniczego na terytorium kraju, zwłaszcza na obszarach o szczególnych walorach przyrodniczych (w tym przestrzeni rolniczej i leśnej),
- konieczność partycypowania przez Polskę w przeciwdziałaniu zagrożeniom środowiska o charakterze globalnym.

6.4 Polityka ekologiczna państwa na lata 2007-2010 z uwzględnieniem perspektywy na lata 2011-2014

Polityka ekologiczna państwa na lata 2007 – 2010 z uwzględnieniem perspektywy na lata 2011 – 2014 została sporządzona jako realizacja ustaleń ustawy Prawo ochrony środowiska. Ustawa ta w art. 13 – 16 wprowadziła zasady krajowej polityki ekologicznej, w tym obowiązek jej sporządzania i aktualizowania co 4 lata.

Obecną politykę ekologiczną, obejmującą lata 2007 – 2010 oraz 2011 – 2014 należy traktować jako wypełnienie obowiązku aktualizacji „Polityki Ekologicznej Państwa na lata 2003-2006 z uwzględnieniem perspektywy na lata 2007-2010”, a więc odniesienia jej celów i niezbędnych działań do aktualnej sytuacji społeczno – gospodarczej oraz stanu środowiska.

Nadrzędnym strategicznym celem polityki ekologicznej państwa jest zapewnienie bezpieczeństwa ekologicznego kraju (mieszkańców, zasobów przyrodniczych, i infrastruktury społecznej) i tworzenie podstaw do zrównoważonego rozwoju społeczno – gospodarczego.

Realizacja tego celu osiągnana będzie poprzez niezbędne działania organizacyjne, inwestycyjne (wdrażanie postanowień Traktatu Akcesyjnego), tworzenie regulacji dotyczących zakresu korzystania ze środowiska i reglamentowania poziomu tego wykorzystania w najważniejszych obszarach ochrony środowiska. Stąd celami realizacyjnymi

Polityki ekologicznej są:

- wzmocnianie systemu zarządzania ochroną środowiska,
- ochrona dziedzictwa przyrodniczego i racjonalne wykorzystanie zasobów przyrody,
- zrównoważone wykorzystanie materiałów, wody i energii,
- dalsza poprawa jakości środowiska i bezpieczeństwa ekologicznego dla ochrony zdrowia mieszkańców Polski,
- ochrona klimatu.

7. Cele polityki ekologicznej Województwa Lubuskiego

7.1 Założenia polityki ekologicznej województwa

Zgodnie z uchwalonym przez Sejmik województwa lubuskiego w dniu 15 października 2003 r. i zatwierdzonym przez Wojewodę lubuskiego w listopadzie 2003 r. Programem Ochrony Środowiska dla województwa lubuskiego na lata 2003 – 2010 przyjęto następujące założenia polityki ekologicznej województwa lubuskiego:

⇒ **w zakresie jakości wód:**

- ograniczenie emisji zanieczyszczeń ze źródeł punktowych: miejskich, przemysłowych i wiejskich,
- zmniejszenie ładunku zanieczyszczeń pochodzących ze źródeł przestrzennych (rozproszonych), trafiających do wód wraz ze spływami powierzchniowymi (przede wszystkim z terenów rolnych oraz terenów zurbanizowanych).

⇒ **w zakresie jakości powietrza atmosferycznego:**

- systematyczna poprawa jakości powietrza na obszarach, gdzie stwierdza się największe w skali województwa poziomy stężenie zanieczyszczeń powietrza (Gorzów Wlkp., powiat ślubicki / m. Słubice).

⇒ **w zakresie gospodarki odpadami:**

- stworzenie podstaw dla nowoczesnego gospodarowania odpadami komunalnymi, zapewniającego wzrost odzysku tych odpadów,
- zwiększenie poziomu odzysku odpadów przemysłowych,
- dopasowanie – w perspektywie do 2010 roku – gospodarki odpadami niebezpiecznymi w województwie do krajowego systemu gospodarowania odpadami niebezpiecznymi.

⇒ **w zakresie ochrony środowiska przed hałasem:**

- ograniczenie hałasu na obszarach miejskich oraz na odcinkach zamieszkałych wzdłuż głównych dróg i szlaków kolejowych do poziomu równoważnego nie przekraczającego w porze nocnej 55 dB.

⇒ **przeciwdziałanie nadzwyczajnym zagrożeniom środowiska** (dyrektywa „Seveso II”),

- zwłaszcza z tytułu poważnych awarii przemysłowych, eliminowanie lub zmniejszanie skutków dla środowiska z tytułu awarii.

⇒ **w zakresie racjonalnego użytkowania zasobów naturalnych:**

- konieczność zaniechania nieuzasadnionego wykorzystywania wód podziemnych na cele przemysłowe,
- wprowadzenie nowoczesnych technologii w przemyśle i energetyce w celu zmniejszenia wodochłonności, materiałochłonności, energochłonności i odpadowości produkcji oraz redukcji emisji zanieczyszczeń do środowiska (BAT),
- wzrost wykorzystania energii ze źródeł odnawialnych – do 2010 roku co najmniej podwojenie wykorzystania tej energii w stosunku do roku 2000, zgodnie z celami Unii Europejskiej, wyrażonymi w Białej Księdze [COM(97)599],
- ochrona ekosystemów leśnych oraz zalesianie gruntów nieprzydatnych rolniczo.

⇒ **zachowanie zasobów przyrody**, w tym różnorodności biologicznej, dobrego stanu ekosystemów oraz walorów krajobrazu, w tym krajobrazu rolniczego (m.in. poprzez zachowanie tradycyjnych metod gospodarowania).

⇒ **wdrożenie systemu Natura 2000** oraz zapewnienie spójności ekologicznej województwa poprzez tworzenie i powiększanie sieci obszarów chronionych (ESOCh – Parki narodowe, krajobrazowe i OchK).

⇒ **współpraca z województwami sąsiednimi i Brandenburgią** ukierunkowana m.in. na: poprawę stanu czystości wód rzeki Odry, Nisy Łużyckiej, Obry i innych rzek, ochrony przed powodzią, tworzenie obszarów chronionych w ramach systemu NATURA 2000 itd .

⇒ **dostosowanie polityk sektorowych** do zadania zrównoważonego gospodarowania i ochrony zasobów naturalnych (ekologizacja polityk sektorowych).

⇒ **kształtowanie proekologicznych wzorców** konsumpcji i zachowań mieszkańców w duchu zasady zrównoważonego rozwoju oraz zapewnienie dostępu mieszkańców województwa do informacji o środowisku, do udziału w podejmowaniu decyzji w sprawach dotyczących ochrony środowiska, w tym udziału w procedurze opracowywania i wdrażania „Programu ochrony środowiska” (konieczność dalszego rozwoju świadomości ekologicznej szerokich kręgów społeczeństwa, wzrostu aktywnego uczestnictwa w konkretnych działaniach na rzecz środowiska i poprawa efektywności tych działań).

⇒ **doskonalenie struktur zarządzania środowiskiem** w skali województwa.

7.2 Wojewódzkie projekty w zakresie ochrony środowiska

Przyjęte przez Program Ochrony Środowiska dla województwa lubuskiego priorytety województwa w zakresie ochrony środowiska to:

⇒ Ochrona wód - pomimo zauważalnej poprawy jakości wód powierzchniowych, ich stan jest wciąż niezadowalający. Ochrona wód przed zanieczyszczeniami i nadmierną eksploatacją oraz zabezpieczenie środowiska przed zagrożeniami związanymi z wodą (powódź, susza), wymagają realizacji szeregu przedsięwzięć inwestycyjnych i pozainwestycyjnych. Główne kierunki działań w tym zakresie, w perspektywie do 2010 roku to:

- ochrona zlewni Obrzycy i Obry,
- ochrona zlewni Drawy,
- ochrona zlewni jezior,
- poprawa gospodarki wodno-ściekowej, zwłaszcza na obszarach wiejskich,
- ograniczenie zanieczyszczeń obszarowych,
- poprawa zabezpieczeń przeciwpowodziowych z uwzględnieniem ochrony ekosystemów wodnych w tym lasów łągowych.

⇒ Ochrona powierzchni ziemi przed odpadami - dotyczy to przede wszystkim większego wykorzystania odpadów komunalnych, które obecnie są głównie składowane. Rozwiązanie tego problemu wymaga wsparcia ze strony samorządu województwa, ponieważ na szczeblu lokalnym możliwości wprowadzenia systemowych rozwiązań są minimalne. Zgodnie z „Wojewódzkim Planem Gospodarki Odpadami” głównymi celami do roku 2010 są: minimalizacja ilości wytwarzanych odpadów oraz wprowadzenie systemowej gospodarki odpadami komunalnymi i wprowadzenie nowoczesnego systemu unieszkodliwiania i gospodarczego wykorzystania odpadów powstających w sektorze gospodarczym.

⇒ Ochrona przed zanieczyszczeniami hałasem.

Wymaga to przede wszystkim kontynuacji działań realizowanych dotychczas dla poprawy jakości powietrza, zwłaszcza intensyfikacji działań ukierunkowanych na proekologiczne rozwiązania systemu transportu. Główne kierunki działań to:

- zmniejszenie emisji komunikacyjnej, zwłaszcza na obszarach zurbanizowanych (Gorzów Wlkp., Słubice),
- zmniejszenie emisji niskiej, w miastach i na terenach wiejskich,

- dalsze ograniczanie emisji przemysłowej,
- zmniejszenie negatywnego oddziaływania hałasu na człowieka i środowisko.

⇒ Ochrona dziedzictwa przyrodniczego i racjonalne użytkowanie zasobów przyrody. Dotyczy to przede wszystkim nowego podejścia do ochrony przyrody, uwzględniającego europejskie wymogi i doświadczenia w tym zakresie.

Istotnymi zagadnieniami są również:

- wdrożenie systemu NATURA 2000,
- optymalizacja sieci obszarów chronionych, zapewniająca spójność ekologiczną województwa oraz ochronę różnorodności biologicznej,
- realizacja programów rolno-środowiskowych,
- zalesianie gruntów nieprzydatnych do produkcji rolniczej lub zdegradowanych,
- bieżąca rekultywacja wyrobisk poeksploatacyjnych,
- rewitalizacja terenów dawnych wyrobisk górniczych.

Oprócz wyżej wymienionych zagadnień, należy podkreślić znaczenie działań systemowych, które wspomagają realizację zadań zarówno w zakresie poprawy jakości środowiska, jak i ochrony dziedzictwa przyrodniczego i racjonalnego użytkowania zasobów przyrodniczych oraz zrównoważonego wykorzystania surowców, materiałów, wody i energii.

Wśród zadań systemowych należy wymienić:

- edukację ekologiczną mieszkańców,
- współpracę z sąsiednimi województwami i Brandenburgią, zwłaszcza w zakresie ochrony wód, ochrony przed powodzią i ochrony powietrza atmosferycznego,
- promowanie wdrażania systemów zarządzania środowiskowego (np. ISO 14000, EMAS itp.),
- uwzględnianie w programach sektorowych zagadnień ochrony środowiska (np. w rozwoju transportu, rozwoju turystyki itd.),
- doskonalenie struktur zarządzania środowiskiem w skali województwa.

7.3 Wojewódzkie obszary priorytetowe z punktu widzenia koncentracji działań w zakresie ochrony środowiska, a obszar powiatu strzelecko-drezdeneckiego

W wojewódzkim programie ochrony środowiska zdefiniowano 6 obszarów o najbardziej niekorzystnym stanie środowiska.

Do obszarów priorytetowych z punktu widzenia koncentracji działań w zakresie ochrony środowiska nie wytypowano powiatu strzelecko-drezdeneckiego.

8. Długoterminowe cele powiatowego programu ochrony środowiska do 2011 roku

Główną misją programów ochrony środowiska jest potrzeba poprawy jakości życia człowieka.

Obowiązujące i dostosowane do wymogów Unii Europejskiej prawo ochrony środowiska w Polsce nakłada obowiązek jego ochrony stosując zasadę zrównoważonego rozwoju.

Programy ochrony środowiska przedstawiają konkretny plan działań na okres czterech lat (krótkookresowy) oraz kierunkowe działanie w układzie długo-okresowym.

Przyjmując strategię ochrony środowiska województwa lubuskiego z przyjętymi celami ekologicznymi do 2011 roku i ich realizację (kierunki działań) w zakresie:

- poprawy jakości środowiska i bezpieczeństwa ekologicznego (jakość wód, gospodarka odpadami, jakość powietrza atmosferycznego, hałas i pola elektromagnetyczne, awarie przemysłowe),
- ochrony dziedzictwa przyrodniczego i racjonalnego użytkowania zasobów przyrody (przyroda i krajobraz, gleby, zasoby kopalin),
- zrównoważonego wykorzystania materiałów, wody i energii (wodochłonność i energochłonność gospodarki, wykorzystanie energii odnawialnej, stosunki wodne i ochrona przed powodzią),
- zadań systemowych, włączanie aspektów ekologicznych do polityk sektorowych, aktywizacja rynku do działań na rzecz ochrony środowiska, edukacja ekologiczna

Długoterminowe cele powiatowego programu ochrony środowiska do 2011 roku:

- ochrona zasobów wód powierzchniowych, poprawa ich jakości i zapobieganie zanieczyszczeniu,
- ochrona wód podziemnych i racjonalne ich użytkowanie,
- minimalizacja ilości powstających odpadów, wzrost odzysku i recyklingu odpadów i bezpieczne składowanie pozostałych odpadów,
- ochrona różnorodności biologicznej oraz ochrona lasów,
- ochrona powietrza i ochrona przed hałasem,
- systemowe monitorowanie stanu środowiska,
- kształtowanie świadomości i edukacji społeczeństwa w zakresie ochrony środowiska.

9. Cele i zadania Programu ochrony środowiska Gminy Dobiegniew - Plan operacyjny na lata 2009-2012 i działania do 2016 roku

9.1 Cele i zadania w zakresie ochrony wód powierzchniowych

Zadania krótkoterminowe 2009-2012 rok

Zarządzanie zasobami wodnymi

- ochrona naturalnych zbiorników retencyjnych, takich jak tereny podmokłe i nieuregulowane ciekły wodne przez wprowadzenie odpowiednich zapisów do planów miejscowych zagospodarowania przestrzennego gminy,
- zmniejszenie wodochłonności produkcji przemysłowej oraz wprowadzanie zamkniętych obiegów wody.

Zapobieganie zanieczyszczeniu wody

- budowa i modernizacja sieci kanalizacyjnej,
- rozbudowa i modernizacja oczyszczalni ścieków,
- budowa urządzeń oczyszczających wody deszczowe i roztopowe wprowadzane siecią kanalizacyjną do odbiorników powierzchniowych,
- stopniowe wyposażanie gospodarstw wiejskich w zabudowie rozproszonej w indywidualne systemy oczyszczania - przydomowe oczyszczalnie ścieków,
- sukcesywne ograniczanie zanieczyszczeń z działalności rolniczej ze szczególnym uwzględnieniem zanieczyszczeń azotowych - gnojowicy,
- kontrola i egzekwowanie programów racjonalnej gospodarki wodno-ściekowej w zakładach przemysłowych.

Cel długoterminowy - ochrona zasobów wód powierzchniowych (poprawa jakości, zapobieganie zanieczyszczeniu) realizowane poprzez:

- kontrolę zasobów wód powierzchniowych,
- zwiększenie retencji wód powierzchniowych,
- systematyczne i skuteczne ograniczenie zanieczyszczeń wprowadzanych do wód powierzchniowych,
- systematyczny monitoring jakości wód powierzchniowych,
- właściwy sposób użytkowania wód powierzchniowych

9.2 Cele i zadania w zakresie ochrony wód podziemnych, ich racjonalne użytkowanie oraz ochrona gleb i powierzchni ziemi

Zadania krótkoterminowe 2009-2012 rok

Zaopatrzenie w wodę

- budowa i modernizacja sieci wodociągowych,
- modernizacja ujęć wody i stacji uzdatniania wody,
- likwidacja nieczynnych ujęć

Zapobieganie zanieczyszczeniu wód

- budowa i modernizacja sieci kanalizacyjnej,
- budowa, rozbudowa i modernizacja oczyszczalni ścieków,
- dociążenie istniejących oczyszczalni ścieków,
- stopniowe wyposażenie gospodarstw wiejskich w zabudowie rozproszonej w indywidualne systemy oczyszczania - przydomowe oczyszczalnie ścieków,
- sukcesywne ograniczanie zanieczyszczeń z działalności rolniczej ze szczególnym uwzględnieniem zanieczyszczeń azotowych - gnojowicy,
- modernizacja bądź likwidacja istniejących lub nielegalnych składowisk odpadów,
- racjonalne zużywanie środków ochrony roślin i nawozów.

Cel długoterminowy - ochrona wód podziemnych, racjonalne ich użytkowanie oraz ochrona gleb i powierzchni ziemi realizowane poprzez:

- ochronę ujęć wody pitnej (wykluczenie czynników zagrożenia dla jakości wód podziemnych),
- racjonalną gospodarkę wodami podziemnymi,
- zmniejszenie wodochłonności gospodarki,
- zagospodarowanie gleb w sposób, który odpowiada w pełni ich przyrodniczym walorom i klasie bonitacyjnej,
- rekultywacja nieczynnych składowisk.

9.3 Cele i zadania w zakresie minimalizacji ilości powstających odpadów (odzysk i recykling) i ich bezpiecznego składowania

Zadania krótkoterminowe 2009-2012 rok

Szczegółowe zadania i harmonogram ich realizacji przedstawiono w odrębnym dokumencie, jakim jest „Plan gospodarki odpadami dla Gminy Dobiegniew”.

Szczegółowo opisuje to dział 6 tzn. Cele i kierunki działań w gospodarce odpadami.

Cel długoterminowy - minimalizacja ilości powstających odpadów, (zwiększony udział odzysku i recyklingu, bezpieczne składowanie pozostałych odpadów, których nie udało się poddać odzyskowi i recyklingowi) realizowana poprzez:

- zapobieganie i minimalizacja powstawania odpadów,
- zapewnienie odzysku i unieszkodliwiania odpadów,
- bezpieczne składowanie odpadów,
- zbiórka odpadów od wszystkich wytwarzających,
- wydzielanie odpadów wielkogabarytowych, niebezpiecznych i innych niż niebezpieczne ze strumienia odpadów komunalnych,
- właściwe zagospodarowanie odpadów powstających w sektorze gospodarczym (odpady niebezpieczne).

9.4 Cele i zadania w zakresie ochrony różnorodności biologicznej oraz ochrony lasów

Zadania krótkoterminowe 2009-2012 rok

Ochrona i rozwój systemu obszarów chronionych

- ustanawianiu użytków ekologicznych i zespołów przyrodniczo-krajobrazowych na terenach rolniczych, gdzie występują pozostałości ekosystemów i cennych fragmentów krajobrazu,
- bieżąca ochrona obszarów i obiektów prawnie chronionych,
- opracowanie planu zabiegów konserwacyjnych i pielęgnacyjnych pomników przyrody,

Ochrona i renaturalizacja siedlisk

- wprowadzenie do planów zagospodarowania przestrzennego gmin zapisów określających sposoby użytkowania cennych elementów przyrodniczych i krajobrazowych /a w szczególności drobnych zbiorników wodnych, torfowisk, tarasów zalewowych, stref brzegowych, jezior i rzek na obszarze gminy,
- inwentaryzacja zdegradowanych ekosystemów wodno-błotnych oraz opracowanie programów ich renaturalizacji.

Integracja ochrony środowiska z planowaniem przestrzennym

- przeciwdziałanie rozwojowi budownictwa mieszkalnego i rekreacyjnego na terenach chronionych,
- wdrożenie procedur lokalizacyjnych chroniących tereny cenne przyrodniczo przed przeinwestowaniem,
- ścisłe przestrzeganie i wprowadzenie zasad w planach zagospodarowania przestrzennego selektywnego dostępu do terenów wyjątkowo cennych przyrodniczo,
- przygotowanie opracowań ekofizjograficznych gminy z wykorzystaniem dokumentacji dotyczących inwentaryzacji i waloryzacji przyrodniczej gmin.

Ochrona gatunkowa roślin i zwierząt

- opracowanie planów ochrony siedlisk gatunków, które są zagrożone,
- opracowanie i wdrożenie zasad postępowania z gatunkami konfliktowymi, w tym określenia sposobów minimalizacji szkód,
- opracowanie regionalnej listy gatunków zagrożonych wyginięciem oraz wdrożenie regionalnego programu ochrony tych gatunków.

Ochrona lasów

- realizacja programu zwiększania lesistości kraju w ramach powiatowego planu zwiększania lesistości,
- ograniczanie penetracji ludzi w okresie letnim i przy zbiorze runa leśnego,
- ograniczenie zaśmiecania lasu,
- ograniczenie powstawania i tworzenia barier ekologicznych utrudniających migrację zwierząt,
- ograniczanie nielegalnego pozyskiwania drewna,
- ochrona lasów lęgowych,
- systematyczny monitoring stanu „zdrowotnego” lasów,

- prace pielęgnacyjne drzewostanu,
- intensyfikacja prac związanych z opracowaniem i aktualizacją operatów urządzeniowych lasów niepaństwowych oraz nadzór nad realizacją tych planów.

Ochrona i utrzymanie krajobrazu rekreacyjnego

- rozwój sieci szlaków turystycznych i przyrodniczych ścieżek dydaktycznych,
- monitoring ruchu turystycznego, a w szczególności na obszarach chronionych.

Utrzymanie tradycyjnego krajobrazu rolniczego

- opracowanie i wdrożenie programu rolno-środowiskowego,
- systematyczny rozwój rolnictwa ekologicznego, agroturystyki.

Cel długoterminowy - ochrona różnorodności biologicznej oraz ochrona lasów realizowana poprzez:

- utrzymanie istniejących i powołanie nowych obszarów i obiektów prawnie chronionej przyrody i krajobrazu, w tym sieci obszarów Natura 2000,
- eliminowanie lub ograniczanie aktualnych i potencjalnych zagrożeń dla zachowania różnorodności biologicznej,
- zachowanie i systematyczne wzbogacanie istniejących oraz odtwarzanie zanikłych elementów różnorodności biologicznej, a zwłaszcza renaturalizacja cennych ekosystemów i siedlisk,
- wzmocnienie służb ochrony przyrody oraz wspieranie działalności ochrony przyrody i krajobrazu organizacji pozarządowych i ruchów społecznych.

9.5 Cele i zadania w zakresie ochrony powietrza i ochrony przed hałasem

Zadania krótkoterminowe 2009-2012 rok

- systematyczna modernizacja zbiorczych i indywidualnych systemów grzewczych,
- wdrażanie odnawialnych źródeł energii,
- opracowanie map akustycznych i ewentualnych programów naprawczych, wzdłuż głównych dróg i linii kolejowych powiatu,
- termomodernizacja obiektów użyteczności publicznej, budynków mieszkalnych itp.

Cel długoterminowy - ochrona powietrza i ochrona przed hałasem realizowana poprzez:

- systematyczną poprawę jakości powietrza i klimatu akustycznego, w szczególności na terenach miejskich
- rozbudowa i przebudowa sieci dróg gminnych
- poprawa nawierzchni dróg gminnych

9.6 Cele i zadania systemowego monitorowania stanu środowiska

Zadania krótkoterminowe 2009 - 2012 rok

- monitoring jakości wód powierzchniowych,
- monitoring jakości wód podziemnych,
- monitoring gospodarki wodno-ściekowej,
- monitoring eksploatacji składowisk,
- monitoring jakości powietrza,
- monitoring klimatu akustycznego,
- monitoring oceny przydatności osadów ściekowych do zagospodarowania

Cel długoterminowy - systemowe monitorowanie stanu środowiska realizowane przez następujące działania:

- wprowadzanie nowych technik i doskonalenie istniejących, pozwalających analizować zmiany zachodzące w środowisku i oceniać jego zagrożenia.

9.7 Cele i zadania w kształtowaniu świadomości i edukacji społeczeństwa w ochronie środowiska

Cel długoterminowy - kształtowanie świadomości i edukacja społeczeństwa w ochronie środowiska realizowany za pomocą:

- informowania i dodatkowej edukacji mieszkańców w zakresie ochrony środowiska i umożliwienie dostępu do informacji z zakresu ochrony środowiska.

Zadania krótkoterminowe 2009-2012 rok

- informacje w postaci broszur, ulotek, książek, tablic,
- akcje szkoleniowe,

- akcje propagandowe,
- wycieczki i imprezy ekologiczne,
- konkursy,
- ścieżki edukacyjne,
- działania wspierające edukację ekologiczną,
- udział mediów regionalnych, powiatowych i gminnych

10. Zadania własne i zadania koordynowane

10.1 Zadania własne

Do zadań własnych gminy należy zaliczyć przedsięwzięcia które finansowane będą bezpośrednio lub pośrednio ze środków będących we władaniu gminy.

W zakresie ochrony środowiska – zadania własne gminy skupiają się na:

- edukacji ekologicznej oraz propagowaniu działań proekologicznych i zasady zrównoważonego rozwoju;
- wspomaganie realizacji zadań państwowego monitoringu środowiska;
- wspomaganie innych systemów kontrolnych i pomiarowych oraz badań stanu środowiska, a także systemów pomiarowych zużycia wody i ciepła;
- wspomaganie systemów gromadzenia i przetwarzania danych związanych z dostępem do informacji o środowisku;
- realizowaniu zadań modernizacyjnych i inwestycyjnych, służących ochronie środowiska i gospodarce wodnej, w tym instalacji lub urządzeń ochrony przeciwpowodziowej i obiektów małej retencji wodnej;
- przedsięwzięciach związanych z ochroną przyrody, w tym urządzenie i utrzymanie terenów zieleni, zadrzewień, zakrzewień oraz parków;
- przedsięwzięciach związanych z gospodarką odpadami i ochroną powierzchni ziemi;
- przedsięwzięciach związanych z ochroną powietrza;
- przedsięwzięciach związane z ochroną wód;
- profilaktyce zdrowotnej dzieci na obszarach, na których występują przekroczenia standardów jakości środowiska;

- wspieraniu wykorzystania lokalnych źródeł energii odnawialnej oraz pomoc przy wprowadzaniu bardziej przyjaznych dla środowiska nośników energii; wspieranie działalności związanej z wytwarzaniem biokomponentów i biopaliw ciekłych,
- wspieraniu ekologicznych form transportu;
- działaniach z zakresu rolnictwa ekologicznego bezpośrednio oddziałujące na stan gleby, powietrza i wód, w szczególności na prowadzenie gospodarstw rolnych produkujących metodami ekologicznymi położonych na obszarach szczególnie chronionych na podstawie przepisów ustawy o ochronie przyrody;
- inne zadania ustalone przez radę gminy, służące ochronie środowiska i gospodarce wodnej, wynikające z zasady zrównoważonego rozwoju, w tym na programy ochrony środowiska.

10.2 Zadania koordynowane

Jednolicie z „Wytycznymi sporządzania programów ochrony środowiska na szczeblu regionalnym i lokalnym” pod zadaniami koordynowanymi należy rozumieć pozostałe zadania związane z ochroną środowiska i racjonalnym wykorzystaniem zasobów naturalnych, które są finansowane ze środków przedsiębiorstw oraz ze środków zewnętrznych, będących w dyspozycji organów i instytucji szczebla powiatowego, wojewódzkiego i centralnego, środków UE.

Zadania koordynowane są uzależnione od pomocy finansowej zewnętrznej i mogą napotkać trudności realizacyjne.

W myśl sformułowanych przez Ministerstwo Środowiska „Wytycznych sporządzania programów ochrony środowiska na szczeblu regionalnym i lokalnym” przyjęte zadania podzielono na :

- zadania własne gminy (W) (pod zadaniami własnymi należy rozumieć te przedsięwzięcia, które będą finansowane w całości lub częściowo ze środków będących w dyspozycji gminy);
- zadania koordynowane (K) (pod zadaniami koordynowanymi należy rozumieć pozostałe zadania związane z ochroną środowiska i racjonalnym wykorzystaniem zasobów naturalnych, które są finansowane ze środków przedsiębiorstw oraz ze

środków zewnętrznych, będących w dyspozycji organów i instytucji szczebla wojewódzkiego i centralnego, bądź instytucji działających na terenie powiatu i gmin, ale podległych bezpośrednio organom wojewódzkim, bądź centralnym).

- zadania inne (I) nie finansowane z GFOŚiGW, realizowane przez podmioty gospodarcze lub administrację publiczną (realizacja zadania leży poza obowiązkami gminy), ale realizują cele środowiskowe gminy.

Pozostałe oznaczenia w tabeli:

IN – zadanie inwestycyjne

NIN – zadanie nieinwestycyjne

Zadania gminy, harmonogram i szacunkowe koszty realizacji programu

Tabela 15

Lp.	Opis zadania	Rodzaj zadania (W, K, I, IN, NIN)	Okres realizacji		Podmioty realizujące	Szacunkowa wielkość nakładów niezbędnych do realizacji przedsięwzięcia w latach 2009-2012 (tys. zł)	Szacunkowa wielkość nakładów niezbędnych do realizacji przedsięwzięcia w latach do 2016 (tys. zł)	Źródła finansowania
			2009-2012	2013-2016				
Ochrona wód powierzchniowych i podziemnych								
1	Modernizacja oczyszczalni ścieków w Dobiegniewie wraz z kanalizacją sanitarną Słonowa, Ostrowca i Osiedla Młodych w Dobiegniewie	W, K, IN	X	-	Gmina	9 600	-	budget gminy, GFOŚiGW, WFOŚiGW, fundusze pomocowe UE – lubuski program rozwoju regional
2	Budowa sieci wodociągowej w Radachowie - nowa inwestycja	W, K, IN	X	-	Gmina	600	-	budget gminy, GFOŚiGW, fundusze pomocowe UE - PROW
3	Budowa sieci wodno-kanalizacyjnej przy ul. Słowackiego, Akacjowej, os Młodych, Chrobrego w Dobiegniewie	W, K, IN	X	-	Gmina	600	-	budget gminy, GFOŚiGW, fundusze pomocowe UE – Lubuski Program Rozwoju Regionalnego
4	Modernizacja i rozbudowa sieci kanalizacyjnej sanitarnej we wsi Grąsy, Starczewo, Derkacze Wologoszcz, Sarbinowo, Podlesiec	W, K, IN	X	X	Gmina	4500	-	budget gminy, GFOŚiGW, fundusze pomocowe UE, PROW

5	Modernizacja oczyszczalni i rozbudowa kanalizacji sanitarnej w Głusku	W, K, IN	-	X	Gmina	-	1 600	budżet gminy, GFOŚiGW, fundusze pomocowe UE, PROW
6	Budowa sieci wodno – ściekowej w Dobiegniewie przy ul. Gorzowskiej – strefa gospodarza	W, K, IN	X	-	Gmina	450	-	budżet gminy, GFOŚiGW, fundusze pomocowe UE - Lubuski Program Rozwoju Regionalnego
7	Budowa urządzeń oczyszczających wody deszczowe i roztopowe wprowadzane siecią kanalizacyjną do odbiorników powierzchniowych	W, K, IN	X	X	Gmina	100	200	budżet gminy GFOŚiGW, fundusz pomocowe UE,
8	Indywidualne systemy oczyszczania - przydomowe oczyszczalnie ścieków	I, NIN	X	X	Powiat	Bez udziału gminy w kosztach		PFOŚiGW, WFOŚiGW Bank Ochrony Środowiska
9	Zmniejszenie wodochłonności gospodarki	K, I, NIN	X	X	Podmioty gospodarcze	50	50	Środki własne podmiotów gospodarczych
10	Monitoring jakości wód powierzchniowych	W, K, NIN	X	X	WIOŚ Gmina	brak danych	brak danych	budżet gminy PFOŚiGW
11	Budowa sieci kanalizacyjnej w Radachowie	W, K, IN	-	X	Gmina	-	425	budżet gminy GFOŚiGW, fundusze pomocowe UE - PROW
12	Modernizacja sieci wodociągowej – kanalizacyjnej w miejscowości Osiek	W, K, IN	X	-	Gmina	750	-	budżet gminy GFOŚiGW, fundusze pomocowe UE – PROW

Gospodarka odpadami									
13	Organizacja selektywnej zbiórki i selekcji odpadów komunalnych	W, K, IN	X	X	Gmina	260	200	budżet gminy GFOŚiGW, WFOŚiGW Fundusze pomocowe UE, PROW	
14	Rekultywacja wysypiska odpadów komunalnych w Stonowie	W, K, IN	X	X	Gmina	100	100	Budżet gminy GFOŚiGW, WFOŚiGW Fundusze pomocowe UE Lubuski Program Rozwoju Regionalnego, podmioty gospodarcze	
15	Monitoring zamkniętego składowiska	W, K, IN	X	X	Gmina	30	30	budżet gminy GFOŚiGW	
16	Organizacja i zbiórka odpadów wielkogabarytowych	W, K, IN	X	X	Gmina	30	30	GFOŚiGW	
17	Usuwanie azbestu i wyrobów zawierających azbest	W, K, IN	X	X	Gmina Właściciele nieruchomości	brak danych	brak danych	Właściciele nieruchomości GFOŚiGW PFOŚiGW	
Ochrona różnorodności biologicznej oraz ochrony lasów									
18	Ustanawianie użytków ekologicznych	K, W, NIN	X	X	Gmina	brak danych	brak danych	budżet gminy GFOŚiGW ARiMR	

19	Inwentaryzacja i waloryzacja przyrodnicza	W, K, NIN	X	X	Gmina	brak danych	brak danych	budżet gminy GFOŚiGW Nadleśnictwa, budżet państwa
Ochrona powietrza i ochrona przed hałasem								
20	Zmiana nośników energii i termorenowacja obiektów prywatnych właścicieli	I, IN	X	X	Właściciele obiektów	Bez udziału gminy w kosztach		Środki właścicieli
21	Termomodernizacja obiektów użyteczności publicznej	W, K, IN	X	-	Gmina	3 300	-	budżet gminy GFOŚiGW Fundusze pomocowe UE
22	Modernizacja zbiorczych i indywidualnych systemów grzewczych	K, I, IN	X	X	Właściciele obiektów Gmina	4 000	1 000	Środki właścicieli Fundusze pomocowe UE, PROW
23	Modernizacja dróg, ciągów pieszo – jezdnych i ścieżek rowerowych - Gmina Dobiegniew	W, K, IN	X	-	Gmina	8 000	10 000	budżet gminy, budżet państwa Fundusze pomocowe UE – Lubuski Program Rozwoju Regionalnego
Kształtowanie świadomości i edukacji społeczeństwa w ochronie środowiska								
24	Materiały informacyjne dla dzieci i młodzieży	W, K, NIN	X	X	Gmina, Wojewoda, organizacje ekologiczne	20	20	budżet gminy GFOŚiGW WFOŚiGW,

25	Urządzenie akcji sprzątanie świata	W, K, NIN	X	X	Powiat, Gmina, Wojewoda, organizacje ekologiczne	15	15	budżet gminy GFOŚiGW PFOŚiGW WFOŚiGW
26	Budowa dydaktycznych ścieżek rowerowych	W, K, I, IN	-	X	Gmina, Nadleśnictwa	brak danych	brak danych	GFOŚiGW Podmioty gospodarcze, fundusze pomocowe UE – Program Operacyjny Współpracy Transgranicznej Polska (Województwo Lubuskie) – Brandenburgia, nadleśnictwa,
27	Odnowa ścieżki edukacyjno – ekologicznej dookoła jeziora Wielgie (rewitalizacja kompleksu rekreacyjno-wypoczynkowego nad jeziorem Wielgie)	W, K, I, IN	X	X	Gmina Nadleśnictwa	750	1 350	GFOŚiGW fundusze pomocowe UE- Lubuski Program Rozwoju Regionalnego, Program Operacyjny Współpracy Transgranicznej Polska (Województwo Lubuskie) – Brandenburgia, nadleśnictwa

11. Źródła finansowania Programu Ochrony Środowiska

Wdrażanie programu ochrony środowiska będzie możliwe między innymi dzięki stworzeniu sprawnego systemu finansowania ochrony środowiska. Podstawowymi źródłami finansowania działań proekologicznych są: fundusze ekologiczne, fundusze UE, fundacje i programy pomocowe, własne środki inwestorów, budżety starostwa i gmin, oraz budżet centralny.

Specyfiką systemu finansowania ochrony środowiska w Polsce jest to, że większą część wydatków ponoszą przedsiębiorstwa oraz fundusze ekologiczne, natomiast udział środków z budżetu gmin, powiatów oraz z budżetu centralnego jest mała.

W poprzednich latach przeciętny udział funduszy ochrony środowiska oraz dopłat do kredytów uruchamianych przez Bank Ochrony Środowiska wynosił około 30% wartości inwestycji. W najbliższych latach rola funduszy ekologicznych (przede wszystkim Narodowego i Wojewódzkiego Funduszu Ochrony Środowiska i Gospodarki Wodnej) powinna polegać na koncentrowaniu środków na wspieranie inwestycji priorytetowych z punktu widzenia integracji z UE. Jednocześnie oczekuje się spadku udziału funduszy ochrony środowiska, ze względu na ogólną poprawę stanu środowiska, a co za tym idzie zmniejszenie wpływów z tytułu opłat i kar ekologicznych. Natomiast oczekuje się większego niż dotychczas zaangażowania środków pomocowych.

Fundusze Ochrony Środowiska i Gospodarki Wodnej

⇒ Narodowy Fundusz Ochrony Środowiska i Gospodarki Wodnej

Narodowy Fundusz Ochrony Środowiska i Gospodarki Wodnej (NFOŚiGW) jest największą w Polsce instytucją finansującą przedsięwzięcia z dziedziny ochrony środowiska. Zakres działania Funduszu obejmuje finansowe wspieranie przedsięwzięć proekologicznych o zasięgu ogólnokrajowym oraz ponadregionalnym.

Podstawowymi formami finansowania zadań proekologicznych przez NFOŚiGW są preferencyjne pożyczki i dotacje, ale uzupełniają je inne formy finansowania, np. dopłaty do preferencyjnych kredytów bankowych, uruchamianie ze swych środków linii kredytowych w bankach czy zaangażowanie kapitałowe w spółkach prawa handlowego.

NFOŚiGW administruje również środkami zagranicznymi przeznaczonymi na ochronę środowiska w Polsce, pochodzącymi z pomocy zagranicznej.

Dotacje udzielane są przede wszystkim na: edukację ekologiczną, przedsięwzięcia pilotowe dotyczące wdrożenia postępu technicznego i nowych technologii o dużym stopniu ryzyka lub mających eksperymentalny charakter, monitoring, ochronę przyrody, ochronę i hodowlę lasów na obszarach szczególnej ochrony środowiska oraz wchodzących w skład leśnych kompleksów promocyjnych, ochronę przed powodzią, ekspertyzy, badania naukowe, programy wdrażania nowych technologii, prace projektowe i studialne, zapobieganie lub likwidację nadzwyczajnych zagrożeń, utylizację i zagospodarowanie wód zasolonych oraz profilaktykę zdrowotną dzieci z obszarów zagrożonych.

Środki, którymi dysponuje NFOŚiGW, pochodzą głównie z opłat za korzystanie ze środowiska i administracyjnych kar pieniężnych.

Przychodami Narodowego Funduszu są także wpływy z opłat produktowych oraz wpływy z opłat i kar pieniężnych ustalanych na podstawie przepisów ustawy - Prawo geologiczne i górnicze.

⇒ Wojewódzki Fundusz Ochrony Środowiska i Gospodarki Wodnej w Zielonej Górze

Rolą wojewódzkich funduszy jest wspieranie finansowe przedsięwzięć proekologicznych o zasięgu regionalnym, a podstawowym źródłem ich przychodów są wpływy z tytułu opłat za korzystanie ze środowiska i administracyjnych kar pieniężnych.

W każdym województwie WFOŚiGW przygotowują na wzór NFOŚiGW listy zadań priorytetowych, które mogą być dofinansowywane z ich środków oraz zasady i kryteria, które będą obowiązywać przy wyborze zadań do realizacji.

Podstawowym źródłem ich przychodów są: wpływy z tytułu:

- opłat za składowanie odpadów i kar związanych z niezgodnym z przepisami prawa ich składowaniem (28,8% tych wpływów),
- opłat za gospodarcze korzystanie ze środowiska i wprowadzanie w nim zmian oraz za szczególne korzystanie z wód i urządzeń wodnych, a także z wpływów z kar za naruszanie warunków korzystania ze środowiska (50,4% tych wpływów).

Dochodami WFOŚiGW mogą być także środki z tytułu:

- posiadania udziałów w spółkach,
- odsetek od udzielanych pożyczek,

- emisji obligacji,
- zysków ze sprzedaży i posiadania papierów wartościowych,
- zaciągania kredytów,
- oprocentowania rachunków bankowych i lokat,
- wpłat z innych funduszy,
- wpływów z przedsięwzięć organizowanych na rzecz ochrony środowiska i gospodarki wodnej,
- dobrowolnych wpłat, zapisów i darowizn osób fizycznych i prawnych,
- świadczeń rzeczowych i środków pochodzących z fundacji,
- innych dochodów określonych przez Radę Ministrów.

⇒ Powiatowe i Gminne Fundusze Ochrony Środowiska i Gospodarki Wodnej

Powiatowe fundusze ochrony środowiska i gospodarki wodnej (PFOŚiGW) utworzone zostały na początku roku 1999 wraz z utworzeniem powiatowego szczebla administracji państwowej. Fundusze te nie mają osobowości prawnej.

Dochodami PFOŚiGW są wpływy z:

- opłat za składowanie i magazynowanie odpadów i kar związanych z niezgodnym z przepisami prawa ich składowaniem lub magazynowaniem (10% tych wpływów),
- opłat za gospodarcze korzystanie ze środowiska a także z wpływów z administracyjnych kar pieniężnych (także 10% tych wpływów poza opłatami i karami za usuwanie drzew i krzewów, które w całości stanowią przychód gminnego funduszu).

Dochody PFOŚiGW przekazywane są na rachunek starostwa, w budżecie powiatu mają charakter działu celowego.

Obecnie środki powiatowych funduszy (zgodnie z art.407 Ustawy Prawo ochrony Środowiska) przeznacza się na wspomaganie działalności w zakresie określonym jak dla gminnych funduszy, a także na realizację przedsięwzięć związanych z ochroną powierzchni ziemi i inne zadania ustalone przez radę powiatu, służące ochronie środowiska i gospodarce wodnej, wynikające z zasady zrównoważonego rozwoju, w tym na programy ochrony środowiska.

Konta funduszu gminnego zasilane są wpływami z:

- opłat i kar za usuwanie drzew i krzewów (100% tych wpływów),
- opłat za składowanie i magazynowanie odpadów i kar związanych z niezgodnym z przepisami prawa ich składowaniem lub magazynowaniem (50% tych wpływów),
- opłat za gospodarcze korzystanie ze środowiska a także z wpływów z administracyjnych kar pieniężnych (20% tych wpływów).

Gminne fundusze nie są prawnie wydzielone ze struktury organizacyjnej gminy, a więc podobnie jak PFOŚiGW nie mają osobowości prawnej i nie mogą udzielać pożyczek. Celem działania GFOŚiGW jest dofinansowywanie przedsięwzięć proekologicznych na terenie własnej gminy. Zasady przyznawania środków ustalane są indywidualnie w gminach.

Ekofundusz

Zgodnie ze statutem środki Ekofunduszu mogą być wykorzystane przede wszystkim w czterech sektorach uznanych za priorytetowe. Są nimi:

- zmniejszenie emisji gazów powodujących zmiany klimatu Ziemi (tzw. gazów cieplarnianych),
- ograniczenie transgranicznego transportu dwutlenku siarki i tlenków azotu z terytorium Polski,
- zmniejszenie zanieczyszczenia Morza Bałtyckiego, oraz ochrona zasobów wody pitnej,
- zachowanie bioróżnorodności polskiej przyrody,
- racjonalizacja gospodarki odpadami i rekultywacji gleb.

Od roku 1998 jednym z priorytetów w działaniach Ekofunduszu stała się również gospodarka odpadami. Fundacja wspiera najbardziej efektywne i nowatorskie przedsięwzięcia związane z utylizacją i unieszkodliwianiem odpadów oraz z rekultywacją gleb skażonych.

Ekofundusz udziela wsparcia finansowego jedynie w formie bezzwrotnej dotacji. Z reguły wynosi ona 10-30% kosztów projektu. W wyjątkowych przypadkach, gdy inwestorem jest instytucja budżetowa lub organ samorządowy, dotacja ta może sięgać 50%, a w ochronie przyrody, gdy partnerem Ekofunduszu jest społeczna organizacja pozarządowa - nawet 80%.

Banki

Coraz więcej banków wykazuje zainteresowanie inwestycjami w zakresie ochrony środowiska. Dzięki współpracy z funduszami ochrony środowiska i gospodarki wodnej rozszerzają one swoją ofertę kredytową o kredyty preferencyjne przeznaczone na przedsięwzięcia proekologiczne oraz nawiązują współpracę z podmiotami angażującymi swoje środki finansowe w ochronie środowiska (fundacje, międzynarodowe instytucje finansowe). Kredyty preferencyjne pochodzą ze środków finansowych gromadzonych przez banki, zaś fundusze ochrony środowiska i gospodarki wodnej udzielają dopłat do wysokości oprocentowania. W ten sposób ulega obniżeniu koszt kredytu dla podejmującego inwestycje proekologiczne. Banki uruchamiają też linie kredytowe w całości ze środków funduszy ochrony środowiska i gospodarki wodnej i innych instytucji.

Szczególną rolę na rynku kredytów na inwestycje proekologiczne odgrywa Bank Ochrony Środowiska. Oferuje on najwięcej środków finansowych w formie preferencyjnych kredytów i dysponuje zróżnicowaną ofertą dla prywatnych i samorządowych inwestorów, a także osób fizycznych.

Ważne miejsce na rynku kredytów ekologicznych zajmują także międzynarodowe instytucje finansowe, a w szczególności Bank Światowy i Europejski Bank Odbudowy i Rozwoju.

Program operacyjny infrastruktura i środowisko (POIiŚ)

Program Operacyjny Infrastruktura i Środowisko (POIiŚ) to największy z punktu widzenia dostępnych środków i zakresu działań program operacyjny w całej Unii Europejskiej i najważniejsze źródło finansowania inwestycji związanych z ochroną środowiska w Polsce. Na jego realizację w latach 2007–2013 Polska otrzyma z unijnego budżetu ok. 27,9 mld euro, z czego na inwestycje w ochronę środowiska przeznaczone będzie blisko 5 mld euro.

Środki unijne na PO Infrastruktura i Środowisko pochodzą z dwóch źródeł finansowania:

- z Funduszu Spójności (22,2 mld euro),
- z Europejskiego Funduszu Rozwoju Regionalnego (5,7 mld euro).

Minister Środowiska pełni rolę Instytucji Pośredniczącej dla pięciu Osi Priorytetowych tego Programu:

⇒ Oś priorytetowa 1

- budowa, rozbudowa lub modernizacja oczyszczalni ścieków komunalnych oraz systemów kanalizacji sanitarnej w aglomeracjach powyżej 15 tys. RLM.

⇒ Oś priorytetowa 2

- kompleksowe przedsięwzięcia z zakresu gospodarki odpadami komunalnymi,
- projekty dotyczące przywracania terenom zdegradowanym wartości przyrodniczych,
- ochrona brzegów morskich.

⇒ Oś priorytetowa 3

- retencjonowanie wody i zapewnienie bezpieczeństwa przeciwpowodziowego,
- projekty związane z zapobieganiem i ograniczaniem skutków zagrożeń naturalnych oraz przeciwdziałania poważnym awariom,
- monitoring środowiska.

⇒ Oś priorytetowa 4

- wsparcie dla przedsiębiorstw w zakresie:
 - systemów zarządzania środowiskowego,
 - racjonalizacja gospodarki zasobami i odpadami,
 - wdrażania najlepszych dostępnych technik,
 - ochrony powietrza.
- wsparcie dla przedsiębiorstw prowadzących działalność w zakresie odzysku i unieszkodliwiania odpadów innych niż komunalne.

⇒ Oś priorytetowa 5

- ochrona siedlisk przyrodniczych (ekosystemów) na obszarach chronionych oraz zachowanie różnorodności biologicznej,
- zwiększenie drożności korytarzy ekologicznych,
- opracowanie planów ochrony,
- kształtowanie postaw społecznych sprzyjających ochronie środowiska, w tym różnorodności biologicznej.

Fundusz Spójności

Fundusz Spójności wspiera dwa sektory: środowisko i transport. Od daty akcesji Polska stała się największym beneficjentem środków z Funduszu Spójności spośród wszystkich krajów członkowskich UE. Środki z Funduszu Spójności pomogą Polsce wywiązać się z zobowiązań akcesyjnych związanych z dostosowaniem do norm UE w najtrudniejszych i wymagających największych nakładów finansowych obszarach, w których Polska uzyskała najdłuższe okresy przejściowe. Wsparcie na duże projekty inwestycyjne z zakresu ochrony

środowiska mogą uzyskać jednostki samorządu terytorialnego, tworzone przez nie związki gmin lub inne podmioty publiczne, np. przedsiębiorstwa komunalne będące własnością gminy.

Współfinansowanie z Funduszu Spójności mogą uzyskać inwestycje z takich dziedzin jak:

- poprawa jakości wód powierzchniowych,
- polepszenie jakości i dystrybucji wody przeznaczonej do picia,
- racjonalizacja gospodarki odpadami i ochrona powierzchni ziemi,
- poprawa jakości powietrza,
- zapewnienie bezpieczeństwa przeciwpowodziowego.

Fundusz LIFE+

LIFE+ jest jedynym instrumentem finansowym Unii Europejskiej koncentrującym się wyłącznie na współfinansowaniu projektów w dziedzinie ochrony środowiska. Jego głównym celem jest wspieranie procesu wdrażania wspólnotowego prawa ochrony środowiska, realizacja polityki ochrony środowiska oraz identyfikacja i promocja nowych rozwiązań dla problemów dotyczących ochrony przyrody.

LIFE+ składa się z trzech komponentów, w ramach których współfinansowane są projekty w zakresie:

- wdrażania dyrektywy Ptasiej i dyrektywy Siedliskowej, w tym ochrony priorytetowych siedlisk i gatunków,
- ochrony środowiska, zapobiegania zmianom klimatycznym, innowacyjnych rozwiązań w dziedzinie ochrony zdrowia i polepszania jakości życia oraz wdrażania polityki zrównoważonego wykorzystania zasobów naturalnych i gospodarki odpadami,
- działań informacyjnych i komunikacyjnych, kampanii na rzecz zwiększania świadomości ekologicznej w społeczeństwie, w tym kampanie na temat zapobiegania pożarom lasów oraz wymiany najlepszych doświadczeń i praktyk.

Program LIFE+ zapewnia wsparcie finansowe w średniej wysokości 50% wartości projektu. Nabór wniosków ogłaszany jest raz do roku przez Komisję Europejską.

Lubuski Regionalny Program Operacyjny

Lubuski Regionalny Program Operacyjny na lata 2007 - 2013 (LRPO 2007-2013), został opracowany na prawnej podstawie ustawy z dnia 20 kwietnia o Narodowym Planie Rozwoju. Dokument ten stanowi podstawę do ubiegania się o środki pochodzące z Europejskiego Funduszu Rozwoju Regionalnego w ramach nowej perspektywy finansowej Unii Europejskiej na lata 2007 - 2013 w województwie lubuskim.

Głównym celem Lubuskiego Regionalnego Programu Operacyjnego jest stworzenie warunków wzrostu konkurencyjności województwa poprzez wykorzystanie regionalnego potencjału endogenicznego oraz przeciwdziałanie marginalizacji zagrożonych obszarów, przy racjonalnym gospodarowaniu zasobami i dążeniu do zapewnienia większej spójności województwa.

Cel ten realizowany będzie poprzez pięć celów szczegółowych odpowiadających poszczególnym priorytetom programu. Według danych zamieszczonych w Narodowej Strategii Spójności pula środków UE dla województwa lubuskiego wyniesie 495 mln euro - według wskaźnika 3,1% - na realizację zadań w ramach programu. Stworzenie warunków wzrostu konkurencyjności regionów oraz przeciwdziałanie marginalizacji niektórych obszarów sprzyjać ma długofalowemu rozwojowi gospodarczemu kraju, jego spójności ekonomicznej, społecznej i terytorialnej oraz integracji z Unią Europejską.

Realizacja tego strategicznego celu sprzyjać będzie wzrostowi gospodarczemu, przekształceniom strukturalnym regionów, wzrostowi urbanizacji, zwiększeniu mobilności przestrzennej ludności oraz zwiększeniu poziomu wiedzy i dostępu do najnowocześniejszych technologii społeczeństwa i podmiotów gospodarczych.

Osiągnięcie wyżej wymienionego celu odbywać się będzie poprzez realizację poszczególnych priorytetów i działań programu:

Priorytet I. Rozwój infrastruktury wzmacniającej konkurencyjność regionu

1.1 Poprawa stanu regionalnej infrastruktury transportowej w regionie,

1.1.1 Rozwój regionalnej infrastruktury transportowej,

1.1.2 Rozwój lokalnej infrastruktury transportowej,

1.2 Tworzenie obszarów aktywności i promocji gospodarczej,

1.3 Rozwój społeczeństwa informacyjnego.

Priorytet II. Stymulowanie wzrostu inwestycji w przedsiębiorstwach i wzmocnienie potencjału innowacyjnego

- 2.1 Mikroprzedsiębiorstwa,
- 2.2 Poprawa konkurencyjności małych i średnich przedsiębiorstw poprzez inwestycje,
- 2.3 Poprawa konkurencyjności mikroprzedsiębiorstw, małych i średnich przedsiębiorstw poprzez doradztwo i wsparcie działań marketingowych,
- 2.4 Transfer badań, nowoczesnych technologii i innowacyjności ze świata nauki do przedsiębiorstw,
- 2.5 Rozwój regionalnych i lokalnych instytucji biznesu.

Priorytet III. Ochrona i zarządzanie zasobami środowiska przyrodniczego.

- 3.1 Infrastruktura ochrony środowiska przyrodniczego,
 - 3.1.1 Regionalna infrastruktura ochrony środowiska przyrodniczego,
 - 3.1.2 Lokalna infrastruktura ochrony środowiska przyrodniczego,
- 3.2 Poprawa jakości powietrza, efektywności energetycznej oraz rozwój i wykorzystanie odnawialnych źródeł energii,
- 3.3 Zarządzanie środowiskiem przyrodniczym.

Priorytet IV. Rozwój i modernizacja infrastruktury społecznej.

- 4.1 Rozwój i modernizacja infrastruktury ochrony zdrowia.
 - 4.1.1 Rozwój i modernizacja regionalnej infrastruktury ochrony zdrowia.
 - 4.1.2 Rozwój i modernizacja lokalnej infrastruktury ochrony zdrowia.
- 4.2 Rozwój i modernizacja infrastruktury edukacyjnej.
 - 4.2.1 Rozwój i modernizacja regionalnej infrastruktury edukacyjnej.
 - 4.2.2 Rozwój i modernizacja lokalnej infrastruktury edukacyjnej.
- 4.3 Rewitalizacja zdegradowanych obszarów miejskich i wiejskich.

Priorytet V. Rozwój i modernizacja infrastruktury turystycznej i kulturowej.

- 5.1 Rozwój i modernizacja regionalnej infrastruktury turystycznej i kulturowej.
- 5.2 Rozwój i modernizacja lokalnej infrastruktury turystycznej i kulturowej.

Mechanizm Finansowy EOG oraz Norweski Mechanizm Finansowy

Bezwrotna pomoc finansowa dla Polski w postaci dwóch instrumentów pod nazwą: Mechanizm Finansowy EOG oraz Norweski Mechanizm Finansowy (potocznie znanych jako fundusze norweskie), pochodzi z trzech krajów EFTA (Europejskiego Stowarzyszenie Wolnego Handlu), będących zarazem członkami EOG (Europejskiego Obszaru Gospodarczego), tj. Norwegii, Islandii i Liechtensteinu.

Na mocy umów międzynarodowych kraje EFTA – EOG przyznały bowiem Państwom-beneficjentom (członkom EOG, którzy przystąpili do Unii Europejskiej w 2004 r. i w 2007 r. oraz Hiszpanii, Grecji i Portugalii) wsparcie na lata 2004-2009 w postaci dwóch instrumentów finansowych pod nazwami Mechanizm Finansowy EOG oraz Norweski Mechanizm Finansowy.

Środki z Mechanizmu Finansowego EOG oraz Norweskiego Mechanizmu Finansowego w wysokości 1,167 mld euro muszą zostać wykorzystane w okresie od 1 maja 2004 do 30 kwietnia 2009 r. i będą wypłacane w ratach przez okres pięciu lat. Prawie 48 % całkowitej sumy obu funduszy przeznaczono na projekty i programy, które mają być realizowane w Polsce. W latach 2004-2009 Polska otrzyma z Mechanizmu Finansowego EOG środki w wysokości 269,57 mln euro, natomiast z Norweskiego Mechanizmu Finansowego 263,94 mln euro, co daje w sumie kwotę 533,51 mln euro. Wykorzystanie środków Mechanizmów Finansowych pełni funkcje uzupełniające w stosunku do działań realizowanych z funduszy strukturalnych i Funduszu Spójności UE oraz służy realizacji Narodowego Planu Rozwoju na lata 2007 – 2013.

O środki finansowe mogą ubiegać się wszystkie instytucje sektora publicznego i prywatnego oraz organizacje pozarządowe, utworzone w prawny sposób w Polsce i działające w interesie publicznym.

W ramach Mechanizmów wyznaczono następujące Priorytety:

- Priorytet I ochrona środowiska, w tym środowiska ludzkiego, poprzez m. in. redukcję zanieczyszczeń i promowanie odnawialnych źródeł energii

Głównym celem priorytetu jest zmniejszenie ilości zanieczyszczeń w środowisku, poprzez m.in. ochronę powietrza, ochronę wód powierzchniowych oraz racjonalną gospodarkę odpadami. W ramach priorytetu realizowane będą projekty polegające na budowie i modernizacji infrastruktury ochrony środowiska.

- Priorytet II promowanie zrównoważonego rozwoju poprzez lepsze wykorzystanie i zarządzanie zasobami,

- Priorytet III ochrona kulturowego dziedzictwa europejskiego, w tym transport publiczny i odnowa miast,
- Priorytet IV rozwój zasobów ludzkich poprzez m. in. promowanie wykształcenia i szkoleń, wzmacnianie w samorządzie i jego instytucjach potencjału z zakresu administracji lub służby publicznej, a także wzmacnianie wspierających go procesów demokratycznych,
- Priorytet V opieka zdrowotna i opieka nad dzieckiem,
- Priorytet VI badania naukowe,
- Priorytet VII wdrażanie przepisów z Schengen, wsparcie narodowych planów działania z Schengen oraz wzmacnianie sądownictwa,
- Priorytet VIII ochrona środowiska, ze szczególnym uwzględnieniem wzmocnienia zdolności administracyjnych do wprowadzania w życie odpowiednich przepisów w istotnych dla realizacji projektów inwestycyjnych
Celem działania jest wzmocnienie umiejętności i możliwości działania administracji szczebla centralnego, regionalnego i lokalnego oraz innych jednostek odpowiedzialnych za wdrażanie i egzekwowanie prawa Unii Europejskiej w zakresie ochrony środowiska - szkolenia i doradztwo.
- Priorytet IX polityka regionalna i działania transgraniczne,
- Priorytet X pomoc techniczna przy wdrażaniu *ACQUIS COMMUNAUTAIRE*.

Fundusz szwajcarski

Celem szwajcarskiej pomocy jest zmniejszanie różnic społeczno-gospodarczych istniejących pomiędzy Polską a wyżej rozwiniętymi państwami UE oraz różnic na terytorium Polski - pomiędzy ośrodkami miejskimi a regionami słabo rozwiniętymi pod względem strukturalnym.

O dofinansowanie projektów w ramach Szwajcarsko-Polskiego Programu Współpracy mogą starać się: instytucje sektora publicznego i prywatnego oraz organizacje pozarządowe.

W ramach współpracy obowiązuje 5-letni okres zaciągania zobowiązań i 10-letni okres wydatkowania, który rozpoczął się 14 czerwca 2007 r., tj. w dniu przyznania pomocy finansowej Polsce przez Parlament Szwajcarski.

Łącznie dla Polski Szwajcaria przeznaczyła 489 mln CHF.

Program przewiduje wsparcie m.in. na rozwój sektora MŚP, ochronę środowiska, poprawę systemów transportowych, ochronę zdrowia, programy stypendialne.

Poziomy dofinansowania:

- do 60 proc. całkowitych kosztów kwalifikowalnych projektu/programu.
- do 85 proc. całkowitych kosztów kwalifikowalnych w przypadku projektów/programów otrzymujących dodatkowe środki finansowe z budżetu jednostek administracji publicznej szczebla centralnego, regionalnego lub lokalnego.
- projekty dotyczące budowy zdolności instytucjonalnych oraz pomocy technicznej, projekty realizowane przez organizacje pozarządowe oraz wsparcie finansowe, z którego korzysta sektor prywatny (linie kredytowe, gwarancje, poręczenia, udział w kapitale akcyjnym i zadłużeniu) mogą być całkowicie finansowane ze środków Programu.

12. Uwarunkowania realizacyjne programu

12.1 Zgodność Programu w układzie hierarchicznym i horyzontalnym

Niniejszy Program tworzono w oparciu o II Politykę ekologiczną państwa, projekt „Programu ochrony środowiska województwa lubuskiego na lata 2003 - 2011”, „Programu ochrony środowiska Powiatu Strzelecko - Drezdeneckiego”, Zintegrowany Program Rewitalizacji Miasta i Gminy Dobiegniew na lata 2007-2013, Plan Rozwoju Lokalnego Miasta i Gminy Dobiegniew na lata 2007 – 2013, Strategię Rozwoju Gminy Dobiegniew na lata 2007 – 2017.

Program ochrony środowiska dla Gminy Dobiegniew jest zgodny z II Polityką ekologiczną państwa, Polityką ekologiczną państwa na lata 2007 – 2010 z uwzględnieniem perspektywy na lata 2011 – 2014 i Programem wykonawczym do II Polityki Ekologicznej Państwa na lata 2002-2010.

Nawiązuje on także do celów projektu „Programu ochrony środowiska województwa lubuskiego”, „Programu ochrony środowiska Powiatu Strzelecko – Drezdeckiego ”. Jest więc zgodny w układzie hierarchicznym.

12.2 Rozwiązania prawne

Program ochrony środowiska dla Gminy Dobiegniew realizowany będzie w oparciu o znowelizowane polskie prawo kompatybilne z przepisami UE. Realizacja Programu przebiegać będzie zgodnie z zasadą zrównoważonego rozwoju, w oparciu o kompetencje organów zarządzających środowiskiem.

Składają się na nie w szczególności:

- decyzje reglamentacyjne – pozwolenia: zintegrowane, na wprowadzanie gazów lub pyłów do powietrza, emitowanie hałasu do środowiska, emitowanie pól elektromagnetycznych, wytwarzanie odpadów, wprowadzanie ścieków do wód lub do ziemi,
- zezwolenia na gospodarowanie odpadami,
- pozwolenia wodno-prawne na szczególne korzystanie z wód, wykonywanie urządzeń wodnych, wykonywanie innych czynności i robót, budowli, które mają znaczenie w gospodarowaniu wodami lub w korzystaniu z wód,
- zezwolenia – koncesje wydane na podstawie Prawa geologicznego i górniczego, uzgadnianie w zakresie przestrzegania standardów ekologicznych decyzji o warunkach zabudowy oraz o pozwoleniu na budowę, rozbiórkę obiektu budowlanego, decyzji o pozwoleniu na zmianę sposobu użytkowania obiektu budowlanego lub jego części przedsięwzięć mogących znacząco oddziaływać na środowisko,
- cofnięcie lub ograniczenie zezwolenia lub pozwolenia na korzystanie ze środowiska,
- decyzje naprawcze dotyczące zakresu i sposobu usunięcia przez podmiot korzystający ze środowiska przyczyn negatywnego oddziaływania na środowisko i przywrócenia środowiska do stanu właściwego oraz zobowiązujące do usunięcia uchybień,
- opłaty za korzystanie ze środowiska,
- administracyjne kary pieniężne,
- decyzje zezwalające na usuwanie drzew i krzewów,
- programy dostosowawcze dotyczące przywracania standardów jakości środowiska do stanu właściwego,
- decyzje wstrzymujące oddanie do użytku instalacji lub obiektu, a także wstrzymujące użytkowanie instalacji lub obiektu,
- decyzje o zakazie produkcji, importu, wprowadzania do obrotu,

- kontrole przestrzegania prawa ochrony środowiska i zobowiązań wynikających z decyzji.

Wymienione instrumenty prawne będą stosowane przez Wojewodę Lubuskiego, Marszałka Województwa Lubuskiego, Starostę Strzelecko - Drezdeneckiego, Burmistrza Dobiegniewa, Wojewódzkiego Inspektora Ochrony Środowiska, Dyrektora Regionalnego Zarządu Gospodarki Wodnej zgodnie z kompetencjami wymienionych organów.

Bardzo istotne są przepisy prawa miejscowego ustalone w szczególności:

- przez Wojewodę Lubuskiego dotyczące ochrony cennych obiektów przyrodniczych,
- rad gmin dotyczące miejscowych planów zagospodarowania przestrzennego, zasad utrzymania czystości i porządku w gminach, zasad zbiorowego zaopatrzenia w wodę i zbiorowego odprowadzania ścieków, ochronę niektórych obiektów cennych przyrodniczo ustalonych przez rady gmin.

Na każdym stopniu samorządu terytorialnego funkcjonować będą programy ochrony środowiska będące politykami ekologicznymi: województwa, powiatu oraz gminy . Są one kompatybilne z polityką ekologiczną państwa. Programom tym towarzyszą plany gospodarki odpadami. Wówczas, kiedy będą przekraczane standardy jakości środowiska, tworzone będą programy naprawcze (programy ochrony powietrza, ochrony środowiska przed hałasem, program działań mających na celu ograniczenie odpływu związków azotu ze źródeł rolniczych). Organy przedstawicielskie mogą ustanawiać inne składniki prawa miejscowego, w szczególności dotyczące gospodarowania środowiskiem i zrównoważonego rozwoju. Wymienione instrumenty prawne pomogą w terminowej realizacji Programu ochrony środowiska pod warunkiem, iż wszystkie w/w organy ochrony środowiska i podmioty korzystające ze środowiska będą wywiązywać się ze swoich zadań.

12.3 Uwarunkowania przestrzenne

Planowanie przestrzenne odgrywa istotną rolę w realizowaniu celów polityki ekologicznej na każdym poziomie jej stanowienia, dlatego w Polityce ekologicznej państwa wśród celów i zadań o charakterze systemowym wymienia się ekologizację planowania przestrzennego i racjonalizację użytkowania terenów. Obowiązująca od 11 lipca 2003 r. ustawa z dnia 13 lutego 2003 r. o planowaniu i zagospodarowaniu przestrzennym stawia określone zadania dla gmin, dotyczące między innymi:

- opracowania i uchwalania „Studiów uwarunkowań i kierunków zagospodarowania przestrzennego”,
- opracowania i uchwalania miejscowych planów zagospodarowania przestrzennego.

Jednocześnie ustawa wprowadza zmiany ułatwiające realizację polityki ekologicznej, w tym dotyczące:

- bardziej jednoznacznego określenia roli i treści studium gminy, między innymi w zakresie ustaleń ochrony środowiska,
- uspołeczniania procedury sporządzania studium gminy, dające większe możliwości ekologiczne, ustalania jego treści przez społeczności lokalne i organizacje,
- uszczegółowienia skali miejscowych planów zagospodarowania przestrzennego, dzięki czemu plany będą mogły stanowić wystarczającą podstawę decyzji budowlanych, bez konieczności określania warunków zabudowy.

Do zagrożeń w realizacji gminnej polityki ekologicznej mogą doprowadzić następujące regulacje wprowadzone nową ustawą:

- odejścia od zasady sporządzania miejscowych planów ogólnych zagospodarowania przestrzennego, w wyniku czego gminy będą pozbawione instrumentu pozwalającego na kompleksową realizację polityki przestrzennej i ekologicznej, utrzymanie zasady nieobligatoryjności sporządzania miejscowych planów zagospodarowania przestrzennego, pochodzących sprzed 1995 r.

12.4 Uwarunkowania społeczne

Konwencja o dostępie do informacji, udziale społeczeństwa w podejmowaniu decyzji oraz o dostępie do sprawiedliwości w sprawach dotyczących środowiska podpisana w 1999r. w Aarhus została ratyfikowana przez Polskę, a jej tekst został ogłoszony w Dz. U. Nr 78 z 2003r. Oznacza to, że stanowi ona część krajowego porządku prawnego i jest bezpośrednio stosowana. Art. 7 Konwencji nakazuje zagwarantowanie udziału społeczeństwa w przygotowaniu planów i programów mających znaczenie dla środowiska, a więc także gminnego programu ochrony środowiska. Określa też podstawowe obowiązki organów w zakresie zapewnienia udziału społecznego:

- ustalenia zakresu podmiotowego konsultacji,
- ustalenia rozsądnych norm czasowych na poszczególne etapy konsultacji, przeprowadzenie konsultacji odpowiednio wcześniej w toku procedury decyzyjnej, gdy wszystkie warianty są jeszcze możliwe, a udział społeczeństwa może być skuteczny,

- należyte uwzględnienie konsultacji społecznych przy wydawaniu decyzji.

Organy mają swobodę określania szczegółowych sposobów powiadamiania społeczeństwa, metod zbierania uwag i wniosków, czasu trwania konsultacji.

13. Sposób kontroli realizacji programu i jego efektów

Ustawa Prawo ochrony środowiska nakłada na Burmistrza obowiązek sporządzania co 2 lata raportów z wykonania programu. Raporty te będą następnie przedstawiane Radzie Miejskiej.

W związku z tym założono, że raz w roku, na podstawie informacji przekazywanych przez właściwe podmioty będą sporządzane sprawozdania z realizacji inwestycji. W następnej kolejności posłużą one do sporządzania raportów.

Podstawowymi wskaźnikami realizacji niniejszego programu są:

- stężenie zanieczyszczeń pyłowych w powietrzu,
- jakość wody pitnej,
- liczba gospodarstw mieszkaniowych nowopodłączonych do sieci wodnokanalizacyjnej,
- liczba zlikwidowanych szamb,
- ładunek zanieczyszczeń odprowadzany do rzek,
- zakres gospodarczego wykorzystywania odpadów,
- ilości wytwarzanych i składowanych odpadów,
- ilość zlikwidowanych "dzikich wysypisk",
- powierzchnia zieleni miejskiej przypadająca na jednego mieszkańca miasta,
- ilość obiektów objętych różnymi formami ochrony przyrodniczej,
- powierzchnia terenów zdegradowanych,
- liczba młodzieży, która wzięła udział w akcjach edukacyjnych.

Raport z realizacji programu będzie zawierał analizę wyżej wymienionych wskaźników i wnioski z niej wynikające.

Na podstawie wyżej omówionego raportu oraz wniosków z niego płynących Rada Gminy podejmować będzie kroki w formie uchwał zmierzające do dalszej realizacji programu.

Spis wykorzystanych materiałów

Plan Rozwoju Lokalnego Miasta i Gminy Dobiegniew na lata 2007-2013.

Strategia Rozwoju Gminy Dobiegniew na lata 2007-2017.

Zintegrowany Program Rewitalizacji Miasta i Gminy Dobiegniew na lata 2007-2013.

Strategia Zrównoważonego Rozwoju Powiatu Strzelecko – Drezdeneckiego na lata 2001-2008.

Program Ochrony Środowiska dla Powiatu Strzelecko – Drezdeneckiego na lata 2004 – 2007 z perspektywa do 2011 roku.

Wytyczne sporządzania programów ochrony środowiska na szczeblu regionalnym i lokalnym.