

**UCHWAŁA NR XXXV/211/13**  
**RADY MIEJSKIEJ W DOBIEGNIEWIE**  
**z dnia 27 lutego 2013 roku**

w sprawie: zatwierdzenia Planu Odnowy Miejscowości Mierzęcín Gmina  
Dobiegñiew na lata 2013 – 2020.

Na podstawie art. 18 ust. 2 pkt 6 ustawy z dnia 8 marca 1990 r. o samorządzie gminnym (tj. Dz.U. z 2001 r. Nr 142, poz. 1591 ze zm.) oraz § 10 ust.2 pkt 2 lit. b rozporządzenia Ministra Rolnictwa i Rozwoju Wsi z dnia 14 lutego 2008 r. w sprawie szczegółowych warunków i trybu przyznawania pomocy finansowej w ramach działania "Odnowa i rozwój wsi" objętego Programem Rozwoju Obszarów Wiejskich na lata 2007-2013 (Dz.U. Nr 38, poz. 220 ze zm.)

uchwała się, co następuje:

**§ 1**

Rada Miejska w Dobiegñiewie zatwierdza Plan Odnowy Miejscowości Mierzęcín Gmina Dobiegñiew na lata 2013 – 2020, stanowiący załącznik do Uchwały Nr 1/2013 Zebrania Wiejskiego Sołectwa Mierzęcín z dnia 23 lutego 2013 roku w sprawie przyjęcia Planu Odnowy Miejscowości Mierzęcín Gmina Dobiegñiew na lata 2013 – 2020.

**§ 2**

Uchwała wchodzi w życie z dniem podjęcia.

**PRZEWODNICZĄCY**  
**RADY MIEJSKIEJ**  
**W DOBIEGNIEWIE**

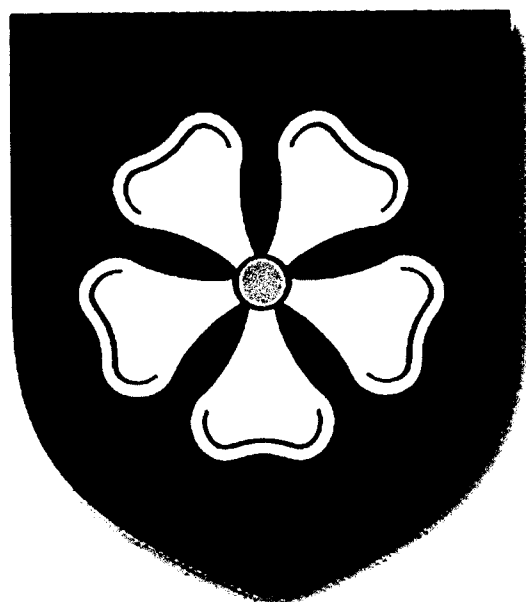
*[Podpis]*  
mgr inż. Tomasz Karpiński

Załącznik do Uchwały Nr 1/2013  
Zebrania Wiejskiego Sołectwa Mierzęcín  
z dnia 23 lutego 2013 roku

# PLAN ODNOWY MIEJSCOWOŚCI

# MIERZĘCÍN

Gmina Dobiegniew  
na lata 2013 - 2020



## SPIS TREŚCI

Wstęp.....	3
I. Charakterystyka miejscowości Mierzęcín	
1. Charakterystyka ogólna.....	5
2. Historia.....	6
3. Układ przestrzenny.....	7
4. Charakterystyka zabudowy.....	8
II. Inwentaryzacja zasobów służących odnowie miejscowości	
1. Walory krajobrazu.....	9
2. Klimat.....	10
3. Fauna i flora.....	10
4. Środowisko kulturowe.....	10
5. Infrastruktura techniczna.....	12
6. Układ drogowy miejscowości.....	13
7. Mieszkańcy, kapitał społeczny.....	14
III. Analiza SWOT.....	16
IV. Opis planowanych zadań inwestycyjnych i przedsięwzięć aktywizujących społeczność lokalną w okresie 8 lat od dnia przyjęcia planu odnowy miejscowości, w kolejności wynikającej z przyjętych priorytetów rozwoju miejscowości, z podaniem szacunkowych kosztów ich realizacji.....	18
V. Opis i charakterystyka obszarów o szczególnym znaczeniu dla zaspokojenia potrzeb mieszkańców, sprzyjających nawiązywaniu kontaktów społecznych, ze względu na ich położenie oraz cechy funkcjonalno-przestrzenne.....	30
Zakończenie.....	32

# **WSTĘP**

Przystąpienie Polski do Unii Europejskiej stworzyło dla naszego kraju szereg dodatkowych możliwości rozwoju zarówno w wymiarze społecznym jak i gospodarczym, mających charakter tak bezpośrednich korzyści finansowych jak i pośrednich możliwości korzystania z zalet wspólnego rynku. Jednocześnie proces integracji i sama możliwość skorzystania z jej dobrodziejstw wymusiła spełnienie pewnych standardów i norm formalnych co przejawia się także w procesie realizacji projektów współfinansowanych ze środków funduszy pomocowych UE. Jednym z programów pomocowych jest Program Rozwoju Obszarów Wiejskich 2007 – 2013, który w ramach Działania „Odnowa i rozwój wsi” za cel postawił sobie poprawę jakości życia na obszarach wiejskich przez zaspokojenie potrzeb społecznych i kulturalnych mieszkańców wsi oraz promowanie obszarów wiejskich. W ramach tego działania wspierane są projekty o charakterze lokalnym, których zasadność realizacji wynika z dokonanej diagnozy stanu obecnego i przyjętych perspektyw rozwoju miejscowości. Unijne wsparcie możliwe jest po spełnieniu wymogów prawnych, polegających m.in. na opracowaniu Planu Odnowy Miejscowości.

Plan Odnowy Miejscowości Mierzęcín na lata 2013 – 2020 to dokument, który określa strategię działań w sferze społeczno – gospodarczej w okresie najbliższych 8 lat. To dokument strategiczny, mający zdecentralizowany, lokalny charakter, obejmujący ograniczony teren jednej miejscowości i przygotowany z inicjatywy i przy udziale mieszkańców. Plan określa najważniejsze działania, które sami zainteresowani uznali za istotne dla swojej miejscowości. Proponowane przedsięwzięcia mieszkańcy uznali za realne, możliwe do zrealizowania dzięki ich kreatywności i aktywności oraz dzięki zaangażowaniu i wsparciu Gminy Dobiegniew.

Celem planu jest dążenie do podniesienia atrakcyjności wsi oraz do poprawy warunków życia mieszkańców. Idea odnowy wsi wyrasta z przekonania, że odnowiona, doinwestowana i ożywiona kulturowo wieś odzyska swoją atrakcyjność, zapewni mieszkańcom godziwy standard i jakość życia, zachowując przy tym swój wiejski charakter i kulturową specyfikę.

Plan Odnowy Miejscowości Mierzęcín zawiera charakterystykę miejscowości, inwentaryzację zasobów, analizę aktualnej sytuacji społeczno-gospodarczej oraz

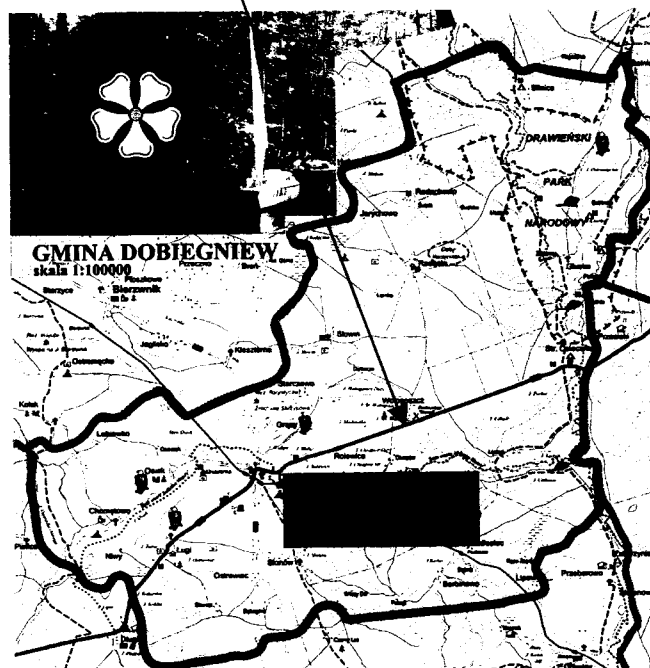
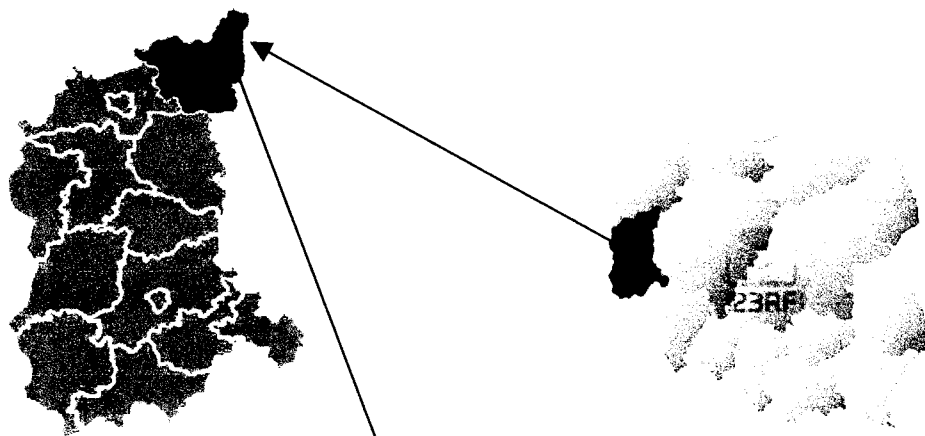
wskazuje kierunki rozwoju, uwzględniając walory i wykorzystując szanse oraz minimalizując lokalne słabości i zewnętrzne zagrożenia. Analiza relacji pomiędzy wszystkimi sferami życia pozwala na określenie podstawowych mechanizmów rozwoju miejscowości, identyfikację stanu obecnego oraz szans i zagrożeń rozwoju.

Powstanie przedmiotowego dokumentu miało charakter uspołeczniony i odbywało się przy udziale społeczności lokalnej – reprezentantów miejscowości Mierzęcín wyłonionych przez Zebranie Wiejskie, powołujące Inicjatywną Grupę Działań Lokalnych dla Sołectwa Mierzęcín, na mocy Uchwały Nr 1/2007 Zebrania Wiejskiego w Mierzęcínie z dnia 13 kwietnia 2007 roku. W skład Inicjatywnej Grupy Działań Lokalnych wchodzi: Biel Jerzy, Burdz Grażyna, Galina Henryk, Kloc Danuta, Komorowski Zenon, Kossman Teodor, Pater Dorota, Pater Józef, Pawlik Krzysztof, Wolman Krzysztof.

# **CHARAKTERYSTYKA MIEJSCOWOŚCI MIERZĘCIN**

## **CHARAKTERYSTYKA OGÓLNA**

Miejscowość Mierzęcín leży w południowo-wschodniej części Gminy Dobiegniew. Pod względem administracyjnym należy do Gminy Dobiegniew w powiecie strzelecko-drezdeneckim, województwo lubuskie. Ludność Mierzęcína liczy 283 mieszkańców (stan na 31.12.2012 r.), co stanowi ok. 4% ludności Gminy Dobiegniew. Mierzęcín zajmuje obszar 5372 ha. Położony jest w odległości 6 km od Dobiegniewa (siedziba władz gminy), przy drodze wojewódzkiej 161 (która łączy się z drogą krajową 22 Berlin-Gdańsk-Krolewiec) i przy trasie kolejowej Poznań-Szczecin.



## HISTORIA

O Mierzęcinie źródła historyczne wspominają już w Średniowieczu – w 1333 roku, kiedy to lennikiem w Merentin był Herman Robel; lenno to potwierdzone zostało w księdze ziemskiej z 1337 r. Wielkość wsi określono wówczas na 64 łany. W starych kronikach z tego okresu można znaleźć informacje o nadaniach ziemskich dla rodziny von Osten. Przed 1499 r. Mierzęcin objęła rodzina von Grame. W 1715 roku majątek ziemski kupiła rodzina von Sydow, która przyczyniła się do wybudowania murowanego kościoła istniejącego po dzień dzisiejszy. W drugiej dekadzie XVIII wieku mierzęcińska posiadłość przeszła na własność rodziny von Waldow (do której majątek należał jeszcze w czasie II wojny światowej). Do rozwoju gospodarczego Mierzęcina przyczyniła się, zbudowana w 1850r. linia kolejowa, łącząca Poznań ze Stargardem Szczecińskim.

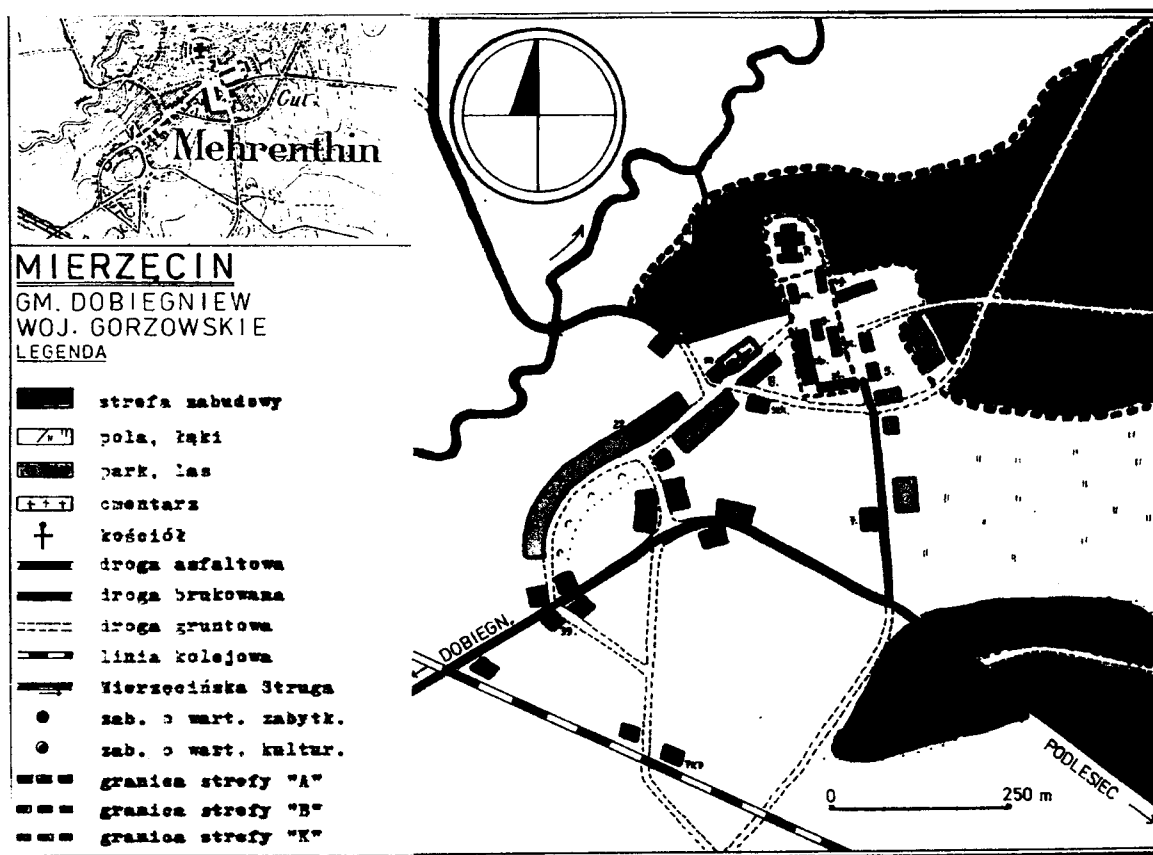


Pałac, siedzibę rodu von Waldow zbudowano w latach 1861 – 1863. Okresem największej rozbudowy i przebudowy majątku był początek XX wieku, powstały wówczas nowe budynki gorzelnii oraz kompleksu folwarcznego. Okres wojenny pałac i budynki folwarku przetrwały w niemalże nienaruszonym

stanie. Po zakończeniu działań wojennych zaczęła się polska historia pałacu w Mierzęcinie. W latach 1945 – 1952 mieścił się tam dom dziecka dla dzieci upośledzonych, prowadzony przez siostry zakonne, a później Państwowy Dom Dziecka, który funkcjonował do roku 1959. W 1959 r. powstało Państwowe Gospodarstwo Rolne. Pałac i zabudowania folwarczne zostały zaadaptowane na biura, przedszkole, świetlicę wiejską, mieszkania pracownicze oraz pomieszczenia gospodarcze. W 1991 roku podjęto decyzję o przeniesieniu biur i zlikwidowaniu przedszkola, a co za tym idzie opuszczeniu budynku, co nastąpiło w 1992 roku. Od 1998 r. obiekty są własnością firmy NOVOL, która przeprowadziła gruntowną renowację kompleksu pałacowo-parkowego.

## UKŁAD PRZESTRZENNY

Rozplanowanie przestrzenne Mierzęcina ma formę nieregularnej (swobodnej) licówki, wytyczonej na osi SW-NE, z rozwidleniem w części południowo-zachodniej z odrębnym ciągiem komunikacyjno-przestrzennym po południowej stronie zespołu folwarcznego.

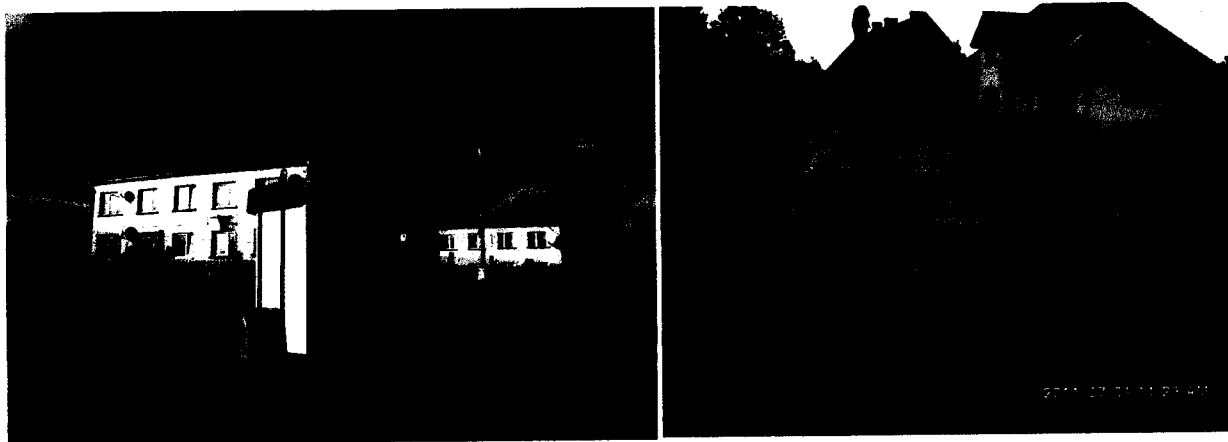


Jest to niewielka jednostka osadnicza, o częściowo zatartym układzie przestrzennym, z dominującym zespołem folwarcznym. Całość układu przestrzennego rozplanowana poza głównymi ciągami komunikacyjnymi, pomiędzy Mierzęcką Strugą, a lasem od południa, ograniczona od południowo-zachodu linią kolejową. Zabudowa luźno rozmieszczona po obu stronach głównej drogi wiejskiej, z pustkami i wtórnymi nawarstwieniami architektonicznymi; długość zwartej strefy zabudowy wynosi ok. 600 m. Pośrodku wsi, przy majątku, posadowiony jest XVIII-wieczny kościół stanowiący dominantę architektoniczną. W północno-wschodniej części wsi usytuowany jest zespół folwarczny, złożony z dziedzińca pałacowego, podwórza gospodarczego oraz rozległego parku krajobrazowego; całość stanowi dominujący element struktury ruralistycznej.



## **CHARAKTERYSTYKA ZABUDOWY**

Zabudowa Mierzęcina jest typowa dla tzw. historycznych ulicówek folwarcznych, gdzie dominującym elementem jest zespół folwarczny, zaś zabudowa wiejska stanowi luźne uzupełnienie kompozycji przestrzennej. Zespół folwarczny o dobrze zachowanej strukturze przestrzennej, o pierwotnej kompozycji, typologicznie i architektonicznie jednorodny. Z kolei zabudowa wiejska luźno rozlokowana po obu stronach głównej drogi wiejskiej oraz sporadycznie przy bocznych ciągach komunikacyjnych, z pustkami w części południowo-zachodniej, zróżnicowana typologicznie i chronologicznie, ze współczesnymi nawarstwieniami architektonicznymi. Zagrody niewielkie, rozlokowane na płtykich działkach siedliskowych. W architektonicznym krajobrazie wsi dominuje budownictwo indywidualne; w centralnej części wioski znajdują się 2-kondygnacyjne bloki mieszkalne.



# **INWENTARYZACJA ZASOBÓW SŁUŻĄCYCH ODNOWIE MIEJSCOWOŚCI**

## **WALORY KRAJOBRAZU**

Mierzęcín położony jest na Pojezierzu Dobiegniewskim w sąsiedztwie Puszczy Drawskiej. Teren miejscowości należy do obszarów chronionego krajobrazu zgodnie z rozporządzeniem Nr 3 Wojewody Lubuskiego z dnia 17 lutego 2005r. (Dz.Urz. Nr 9, poz. 172 ze zm.) oraz do obszaru „NATURA 2000” – rozporządzenie Ministra Środowiska z dnia 12 stycznia 2011 r. w sprawie obszarów specjalnej ochrony ptaków „Lasy Puszczy nad Drawą” (Dz. U. Nr 25, poz. 133 ze zm.)

Tereny wokół Mierzęcína są terenami odznaczającymi się wysokimi walorami przyrodniczo-krajobrazowymi ze względu na dużą bioróżnorodność i mnogość form ukształtowania terenu. Ciekawe urozmaicenie rzeźby terenu (równiny, pagórki, jeziora, rzeki) to atut turystyczny. Miejscowość leży m.in. na szlaku rowerowo-pieszym „Wstęga Dobiegniewa” – 45-kilometrowy malowniczy szlak po zróżnicowanym terenie dla amatorów pieszych wycieczek, bądź wypadów rowerowych. Przez miejscowość przepływa też rzeka Mierzęcka Struga, wchodząca w szlak wodny od jeziora Lipie aż do Warty.



Na terenie kompleksu pałacowo-parkowego Pałacu Mierzęcín znajduje się krajobrazowy park o powierzchni 15,28 ha. Występują w nim ogromne drzewa i grupy krzewów. Starodrzew występujący w parku to dorodne buki, dęby, platany, lipy, graby i wiązy, wśród których jest ponad 20 pomników przyrody.

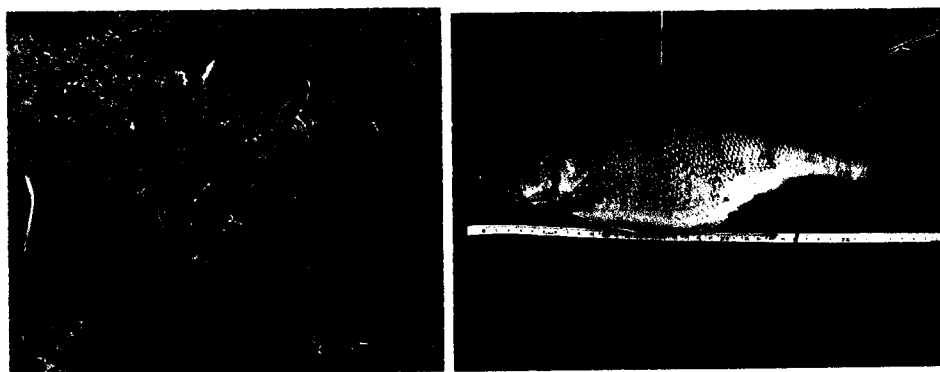


## ***KLIMAT***

Klimat należy do strefy klimatu umiarkowanego, w obszarze przenikania wzajemnego wpływów morskich i kontynentalnych, czego skutkiem są zmienne stany pogodowe, uzależnione od rodzaju napływających mas powietrza.

## ***FAUNA I FLORA***

Bogaty świat roślin i zwierząt uwarunkowany niskim uprzemysłowieniem i dużym zalesieniem, co w kontekście możliwości rozwoju turystyki stanowi ogromny walor. Szata roślinna to przede wszystkim kompleksy leśne – lasy iglaste i mieszane. Lasy to ostoja zwierzyny – jelenie, sarny, dziki, lisy, borsuki, kuny. Bardzo bogaty jest również świat ptaków oraz ryb.



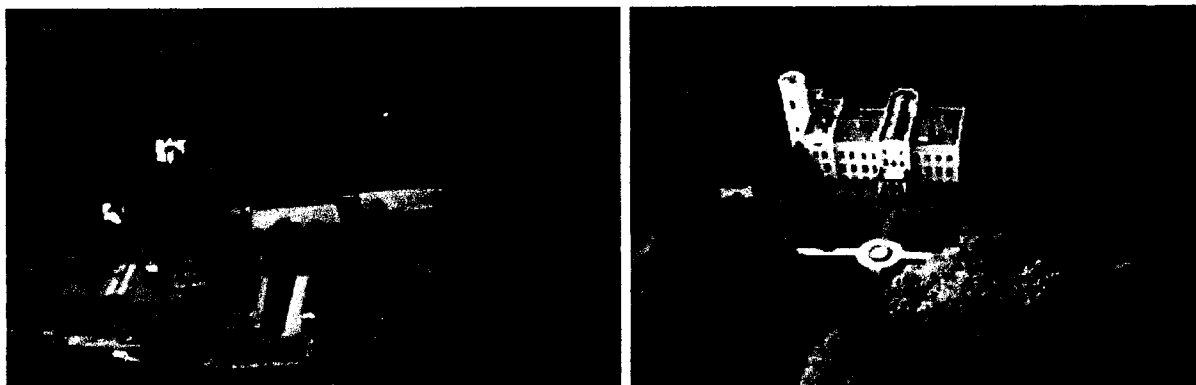
## ***ŚRODOWISKO KULTUROWE***

Na terenie Mierzęcina znajdują się dwa obiekty zabytkowe zasługujące na szczególną uwagę:

- zespół pałacowo-parkowy Pałacu Mierzęcina
- kościół.

Pałac Mierzęcina to zespół pałacowo-parkowo-folwarczny o pow. ok. 24 ha. Architektura pałacu mierzęcińskiego wraz z otoczeniem stanowi klasyczny przykład romantycznej rezydencji wzniesionej w stylu neogotyku angielskiego. Na uwagę zasługuje dziedziniec południowy, który tworzą murowane budynki z 2 połowy XIX i początku XX wieku, wśród których znajduje się stodoła z 1872 roku, obora z 1868 roku, chlew z 1862 roku i gorzelnia z 1901 roku. Otaczający pałac park został ukształtowany w formie rozległego parku krajobrazowego o cechach arkadyjskich,

urozmaicony rzeźbą terenu, polami, stawem, budowlami ogrodowymi. Na terenie obiektu parkowego znajdują się także ruiny rodowego cmentarza z mogiłami byłych właścicieli majątku rodziny von Waldow, pochodzącymi z okresu międzywojennego.



Kościół w Mierzęcinie został wzniesiony w 1715 roku, salowy, nakryty dachem 2-spadowym z murowano-drewnianą wieżą; barokowa forma architektoniczna. Do końca II wojny światowej był kościołem ewangelickim. W latach 1950-58 kościół poddano remontowi, zmieniając dawny barokowy styl na nurt modernistyczny (elementy modernizmu, konstruktywizmu i Art Deco z zachowaną późnobarokową bryłą zewnętrzną).



## INFRASTRUKTURA TECHNICZNA



<i>Wodociągi</i>	Miejscowość w 100% pokryta jest siecią wodociagową; woda dostarczana jest do wszystkich posesji z publicznej hydroforni; istnieje też indywidualne ujęcie wody Pałacu Mierzęcín
<i>Kanalizacja</i>	Miejscowość skanalizowana w 100%; w Mierzęcínie znajduje się przepompownia, która tłoczy ścieki do oczyszczalni w Dobiegniewie
<i>Telekomunikacja</i>	Słaba infrastruktura teleinformatyczna
<i>Elektroenergetyka</i>	Zaopatrzenie w energię elektryczną gospodarstw domowych jest powszechne; optymalne oświetlenie uliczne
<i>Sieć gazowa</i>	W trakcie projektowania; na potrzeby gospodarstw domowych mieszkańcy wykorzystują gaz butlowy powszechnie dostępny
<i>Gospodarka odpadami</i>	Mieszkańcy mają możliwość wyboru firmy prowadzącej zbiórkę odpadów komunalnych; możliwość selektywnej zbiórki odpadów
<i>Ciepłownictwo</i>	Kotłownie indywidualne

## **UKŁAD DROGOWY MIEJSCOWOŚCI**

Układ sieci drożnej zdeterminowany został przez warunki topograficzne (pagórkowaty, pomorenowy teren oraz przepływająca po północno-zachodniej stronie Mierzęcka Struga), historyczne (rozwój zespołu folwarcznego) i cywilizacyjne (wytyczenie linii kolejowej). Należy przypuszczać, iż pierwotnie główna droga dojazdowa z Dobiegniewa wytyczona była od północnego-zachodu, a po wybudowaniu linii kolejowej przeorientowana w osi traktu kolejowego. Jest to droga wojewódzka 161 Dobiegniew-Podlesiec o nawierzchni asfaltowej. Narodowy Program Przebudowy Dróg Lokalnych 2008-2011 pozwolił na uporządkowanie stanu dróg wewnętrznych – staraniem władz gminnych zrealizowano przebudowę drogi gminnej nr 001409F we wsi Mierzęcin.



Mierzęcin ma również bardzo dogodną komunikację kolejową – leży przy magistrali Szczecin-Poznań.

## ***MIESZKAŃCY, KAPITAŁ SPOŁECZNY***

Rozwój Mierzęcina w sferze społecznej polega na wzroście poziomu wykształcenia, świadomości obywatelskiej oraz poczucia wspólnoty. Wyrazem rozwoju dokonującego się w tej sferze powinien być wzrastający poziom poczucia odpowiedzialności za sprawy o charakterze publicznym, zachowując wiejski charakter i kulturową specyfikę miejscowości.

Społeczność Mierzęcina swoją aktywność przejawia w działalności związków i stowarzyszeń oraz grup nieformalnych.

Od 1945 roku działa Ochotnicza Straż Pożarna. Prężna działalność tej OSP spowodowała w 2008 r. włączenie tej jednostki do krajowego systemu ratowniczo-gaśniczego. Jako druga pod względem wielkości w gminie jednostka OSP Mierzęcina bierze udział w akcjach ratowniczo-gaśniczych, zdarzeniach losowych, czy zabezpieczeniach wypadków. Jednostka zrzesza 32 członków, wyposażona jest w samochody strażackie i sprzęt. Problemem pozostaje natomiast stan obiektu remizy, wymagający remontu.



Strażacy biorą też czynny udział w życiu wsi, angażując się w organizację i zabezpieczenie imprez i świąt lokalnych, państwowych czy religijnych.

W Mierzęcinie działa koło gospodyń wiejskich, integrujące panie na cyklicznych spotkaniach z wymianą doświadczeń kulinarnych czy w sferze robótek ręcznych. Mieszkańcy chętnie się integrują i spędzają wspólnie czas na różnych imprezach (kulig, powitanie wakacji połączone z Dniem Dziecka, zawody wędkarskie, wycieczki np. nad morze, Dzień Babci i Dziadka) czy na ogólnodostępnych imprezach organizowanych przez Pałac Mierzęcina (Święto Konia, Hubertus, rajd rowerowy).

Bolączką mieszkańców Mierzęcina jest brak zaplecza lokalowego, gdyż brak jest świetlicy wiejskiej – miejsca spotkań, imprez i spędzania czasu wolnego.

W minionych latach prężnie działał Klub Sportowy Arka Mierzęcin (w chwili obecnej działalność klubu jest zawieszona).

Rozpoczął on swoją działalność na przełomie lat 90-tych. Został założony przez miejscowych mieszkańców wsi przy wsparciu finansowym Gminy Dobiegniew. W skład zespołu na przestrzeni lat działalności klubu wchodziłi głównie zawodnicy pochodzący z



Mierzęcina. Od początku istnienia klubu w rozgrywkach na poziomie amatorskim uczestniczyła drużyna seniorów, której skład liczył od 15 do 20 osób. W latach 2003-2010 w klubie funkcjonowała również grupa młodzieżowa składająca się z około 18-tu chłopców w wieku od 10 do 17 lat. Grupa ta była bardzo dobrze zorganizowana. Prowadzone były regularne treningi pod okiem wykwalifikowanych trenerów, instruktorów. Drużyna brała udział w wielu turniejach na terenie kraju. Organizowane były wyjazdy na obozy treningowe nad morze oraz za granicę. W latach 2006 i 2007 w ramach nagrody za bardzo dobre występy w rozgrywkach ligowych zorganizowano wycieczki do Niemiec (zwiedzanie stadionu piłkarskiego w Dortmundzie i Gelsenkirchen). Drużyna młodzieżowa przez szereg lat uczestniczyła w Międzynarodowym Młodzieżowym Turnieju Piłki Nożnej Dobiegniew Cup, w którym zajmowała czołowe miejsca w swojej kategorii wiekowej.

Kilku czołowych zawodników z tej grupy dołączyło do drużyny juniorów Lecha Poznań i tam kontynuują naukę i doskonalenie gry w piłkę nożną.

Mierzęcin posiada trawiaste boisko piłkarskie usytuowane w centrum miejscowości. Przy boisku znajduje się budynek klubowy z szatniami dla zawodników.



Dzieci w wieku szkolnym objęte były wsparciem świetlicy profilaktycznej. To tutaj mogły spędzić czas, odrabiając lekcje, ucząc się i bawiąc. Zajęcia odbywały się w budynku prywatnym, którego właściciel udostępniał obiekt na ten cel.



# **ANALIZA SWOT**

<b>SILNE STRONY</b>	<b>SŁABE STRONY</b>
	<b>ZAGROŻENIA</b>
<ul style="list-style-type: none"><li>▪ <b>Integracja społeczna mieszkańców i zagospodarowanie czasu wolnego</b></li><li>▪ <b>Wykorzystanie walorów przyrodniczych dla rozwoju turystyki i agroturystyki</b></li><li>▪ <b>Możliwość prowadzenia działalności w sferze turystyki i agroturystyki i tworzenie nowych miejsc pracy</b></li><li>▪ <b>Rozwój szlaków turystycznych (wodnych i rowerowo-piesznych)</b></li><li>▪ <b>Poprawa estetyki miejscowości</b></li><li>▪ <b>Zaktywizowanie działalności lokalnych organizacji</b></li><li>▪ <b>Rozwój sportu masowego</b></li><li>▪ <b>Wykorzystywanie środków unijnych</b></li></ul>	

## **Wizja rozwoju miejscowości**

W oparciu o przeprowadzoną analizę SWOT opracowano wizję rozwoju miejscowości ujętą w obszarach priorytetowych:

- infrastruktura,
- turystyka,
- kapitał społeczny i ludzki.

**Infrastruktura** – nowoczesna i funkcjonalna infrastruktura użyteczności publicznej wizytówką miejscowości Mierzęcin

**Turystyka** – wykorzystanie i promocja potencjału turystycznego miejscowości Mierzęcin

**Kapitał społeczny i ludzki** – aktywna społeczność partnerem dla samorządu w podejmowaniu działań na rzecz rozwoju miejscowości Mierzęcin

**OPIS PLANOWANYCH ZADAŃ INWESTYCYJNYCH I PRZEDSIĘWZIĘĆ AKTYWIZUJĄCYCH SPOŁECZNOŚĆ LOKALNĄ W OKRESIE 8 LAT OD DNIA PRZYJĘCIA PLANU ODNOWY MIEJSCOWOŚCI, W KOLEJNOŚCI WYNIKAJĄCEJ Z PRZYJĘTYCH PRIORYTETÓW ROZWOJU MIEJSCOWOŚCI, Z PODANIEM SZACUNKOWYCH KOSZTÓW ICH REALIZACJI**

**ZESTAWIENIE PLANOWANYCH INWESTYCJI I PRZEDSIĘWZIĘĆ**

Nr	Nazwa zadania	Okres realizacji	Nakłady / w tys. zł/							
			2013	2014	2015	2016	2017	2018	2019	2020
1	2	3	4	5	6	7	8	9	10	11
1	Renowacja kościoła p.w. Wniebowzięcia Najświętszej Maryi Panny	2013-2015	300	400	300	0	0	0	0	0
2	Remont budynku remizy strażackiej wraz z rozbudową o świetlicę wiejską	2014-2015	0	500	500	0	0	0	0	0
3	Modernizacja drogi gruntowej w miejscowości Mierzęcín	2015	0	0	500	0	0	0	0	0
4	Modernizacja drogi gruntowej w miejscowości Mierzęcín	2015	0	0	350	0	0	0	0	0
5	Modernizacja kompleksu sportowo-rekreacyjnego	2016	0	0	0	400	0	0	0	0
6	Budowa kaplicy cmentarnej i renowacja cmentarza komunalnego	2017	0	0	0	0	200	0	0	0
7	Urządzenie parku wiejskiego z zapleczem zabawowo-biesiadnym	2018	0	0	0	0	0	200	0	0
8	Zagospodarowanie plaży nad jeziorem Mierzęcickim	2019	0	0	0	0	0	0	200	0
9	Modernizacja drogi gminnej Mierzęcín-Chrapów i mostu na Mierzęcickiej Strudze	2020	0	0	0	0	0	0	0	250

## **1. Renowacja kościoła p.w. Wniebowzięcia Najświętszej Maryi Panny**

*Miejsce:* Mierzęcín 1, działka nr 200/1

*Prace do wykonania:*

I etap

- remont pokrycia dachowego,
- zabezpieczenie fundamentów i podziemnej części ścian przed zawilgoceniem,

II etap

- odnowienie wnętrza kościoła,
- odnowienie elewacji zewnętrznej,
- wykonanie opaski wokół kościoła,
- odnowienie i uzupełnienie ogrodzenia.

*Koszt I etapu:* 500 tys. zł

*Źródła finansowania I etapu:* 75% UE, 25% Parafia Dobiegńew

*Termin realizacji I etapu:* 2013-2014 r.

*Koszt II etapu:* 500 tys. zł

*Źródła finansowania II etapu:* 75% UE, 25% Parafia Dobiegńew

*Termin realizacji II etapu:* 2014-2015 r.

*Opis stanu obecnego:*

Kościół filialny p.w. Wniebowzięcia Najświętszej Maryi Panny w Mierzęcínie to kościół murowany z 2-spadowym dachem i murowano-drewnianą wieżą; barokowa forma architektoniczna. W latach 50-tych XX wieku kościół poddano remontowi, zmieniając dawny barokowy styl na nurt modernistyczny z zachowaną późnobarokową bryłą zewnętrzną. Obecnie prowadzony jest remont wieży kościoła.

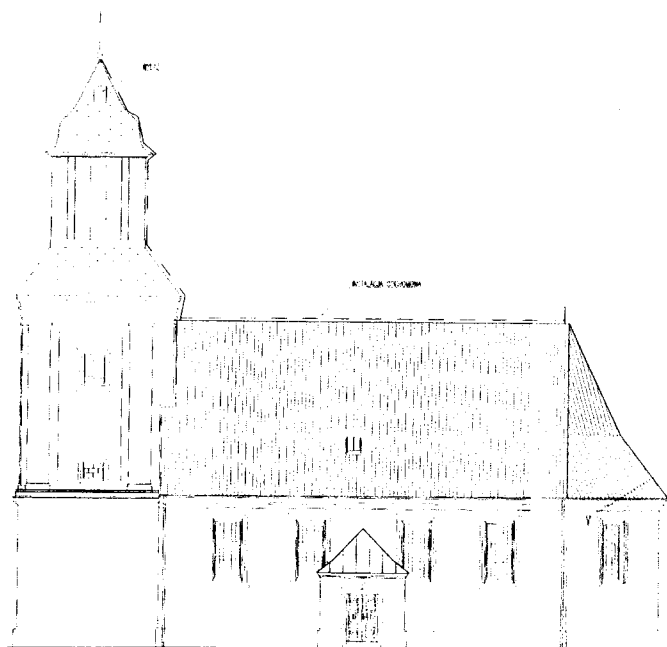
*Plany:*

Renowacja kościoła filialnego polegająca w pierwszej kolejności na remoncie dachu (wymiana uszkodzonego pokrycia dachowego, naprawa i impregnacja konstrukcji dachu oraz wzmocnienie korony murów kościoła) i zabezpieczeniu fundamentów (prace naprawczo-wzmacniające zabezpieczające fundamenty i podziemne części ścian przed zawilgoceniem), a w następnej kolejności remont wnętrza kościoła (odnowienie okien, witraży, gzymsów i posadzek, odnowienie kruchty, nawy głównej,

prezbiterium i zakrystii),  
odnowienie elewacji zewnętrznej,  
budowa opaski wokół kościoła  
(drogi procesyjnej) ze starobruku  
oraz odnowienie i uzupełnienie  
ogrodzenia działki, na której  
posadowiony jest kościół.

*Cel:*

- zachowanie dziedzictwa kulturowego,
- wstrzymanie degradacji zabytkowego obiektu,
- wzmocnienie turystycznego znaczenia miejscowości,
- poprawa bezpieczeństwa i estetyki kościoła.



## ***2. Remont budynku remizy strażackiej wraz z rozbudową o świetlicę wiejską***

*Miejsce:* Mierzęcín, działka gminna nr 203/9

*Prace do wykonania:*

- dobudowa trzech boksów garażowych,
- dobudowa pomieszczeń socjalnych dla strażaków,
- przebudowa i rozbudowa istniejących pomieszczeń na świetlicę wiejską,
- budowa placu ćwiczebnego dla OSP.

*Koszt:* 1 mln zł

*Źródła finansowania:* 60% UE, 40% środki własne gminy

*Termin realizacji:* 2014-2015 rok

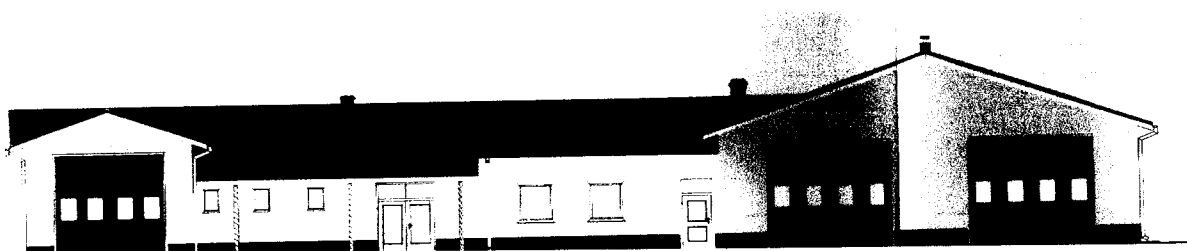
*Opis stanu obecnego:*

Istniejący budynek remizy OSP w Mierzęcínie został wybudowany w latach 70-tych. Jest to budynek murowany jednokondygnacyjny, nie podpiwniczony ze

stropodachem płaskim, krytym papą. Stolarka okienna i drzwiowa drewniana; brama garażowa metalowa. Budynek wyposażony w instalacje: wod-kan i elektryczną. Ogólny stan techniczny budynku jest zły (popękane ściany, przeciekający dach)

*Plany:*

Przebudowa i rozbudowa istniejącego obiektu; całkowita rozbiórka stropodachu nad obiektem; pozostawienie stropodachu nad garażem; przebudowa ścian wewnętrznych i rozbudowa zewnętrzna. Zaprojektowano dodatkowo garaż na dwa wozy bojowe, zaplecze socjalne dla strażaków, salę szkoleń wraz z zapleczem kuchенно-magazynowym oraz kotłownię w piwnicy ze składem opału. Nad całym obiektem zaprojektowano dach wielospadowy o konstrukcji drewnianej kryty dachówką. Obiekt zostanie rozbudowany o część pełniącą rolę świetlicy wiejskiej. Będzie to miejsce integracji lokalnej społeczności (miejsce odbywania zebrań wiejskich, spotkań koła gospodyń wiejskich, zabaw dzieci i młodzieży, organizacji imprez okolicznościowych). Nawierzchnie jezdne i ciągi komunikacyjne zaprojektowano z kostki betonowej. Wjazd i wejście na działkę pozostaje bez zmian i odbywać się będzie z drogi gminnej – działka nr 206. Wokół obiektu wykonana będzie opaska odwadniająca. Projektuje się oświetlenie terenu latarniami zlokalizowanymi na ścianach zewnętrznych budynku. Budynek, jak i przyległy teren przystosowane będą do potrzeb osób niepełnosprawnych. Z boku obiektu wykonany zostanie plac ćwiczebny dla OSP z kostki betonowej.



*Cel:*

- stworzenie warunków dla krzewienia i dostępu do dóbr kultury i integracji społecznej,
- rozwój społecznego ruchu kulturalnego,
- pielęgnowanie lokalnej tradycji,
- poprawa warunków funkcjonowania OSP,
- podniesienie atrakcyjności turystycznej miejscowości,
- mobilizacja mieszkańców do tworzenia produktów agroturystycznych.

### ***3. Modernizacja drogi gruntowej w miejscowości Mierzęcín***

*Miejsce:* Mierzęcín, działki gminne nr 197/9 i 239/2

*Prace do wykonania:*

- przebudowa drogi gminnej na długości 500 mb,
- budowa drogi o szer. 5 m,
- budowa chodnika o szer. 2 m.

*Koszt:* 500 tys. zł

*Źródła finansowania:* 60% UE, 40% środki własne gminy

*Termin realizacji:* 2015 rok

*Opis stanu obecnego:*

Droga gminna w centrum wioski. Łączy się z wyremontowaną drogą gminną nr 001409F i ciągnie się do cmentarza komunalnego. W chwili obecnej to droga nieutwardzona, na której po opadach robi się błoto. Poruszanie się po tej drodze (zwłaszcza w porze od jesieni do wiosny) jest bardzo utrudnione, szczególnie dla mieszkańców budynków położonych przy drodze, bądź dla konduktów żałobnych.



*Plany:*

Wykonanie drogi gminnej o długości 500 mb z kostki betonowej (polbruk) na podbudowie betonowej. Będzie to droga o szerokości 5 m z jednostronnym chodnikiem o szerokości 2 m. Wykonane zostanie humusowanie i obsianie poboczy trawą. Materiały, z jakich wykonana zostanie droga, zapewniają odpowiednią

sztynność i nośność. Przyjęte rozwiązania są zgodne z obowiązującymi przepisami i powszechnie stosowane.

*Cel:*

- poprawa bezpieczeństwa użytkowników drogi,
- poprawa estetyki centrum miejscowości,
- podniesienie standardu życia mieszkańców,
- podniesienie atrakcyjności komunikacyjnej i infrastruktury drogowej,
- dogodne poruszanie się po drodze konduktów żałobnych.

#### ***4. Modernizacja drogi gruntowej w miejscowości Mierzęcín***

*Miejsce:* Mierzęcín, działka gminna nr 221

*Prace do wykonania:*

- przebudowa drogi gminnej na długości 330 mb,
- budowa drogi o szer. 5 m,
- budowa chodnika o szer. 2 m.

*Koszt:* 350 tys. zł

*Źródła finansowania:* 60% UE, 40% środki własne gminy

*Termin realizacji:* 2015 rok

*Opis stanu obecnego:*

Droga gminna łącząca centrum wioski z przystankiem kolejowym. W chwili obecnej to droga nieutwardzona, na której po opadach robi się błoto. Poruszanie się po tej drodze (zwłaszcza w porze od jesieni do wiosny) jest bardzo utrudnione, a codziennie korzystają z niej mieszkańcy dojeżdżający do pracy i szkół.

*Plany:*

Wykonanie drogi gminnej o długości 350 mb z kostki betonowej (polbruk) na podbudowie betonowej. Będzie to droga o szerokości 5 m z jednostronnym chodnikiem o szerokości 2 m. Wykonane zostanie humusowanie i obsianie poboczy trawą. Materiały, z jakich wykonana zostanie droga, zapewniają odpowiednią



sztynność i nośność. Przyjęte rozwiązania są zgodne z obowiązującymi przepisami i powszechnie stosowane.

*Cel:*

- poprawa bezpieczeństwa użytkowników drogi,
- poprawa estetyki miejscowości,
- podniesienie standardu życia mieszkańców,
- podniesienie atrakcyjności komunikacyjnej i infrastruktury drogowej.

## ***5. Modernizacja kompleksu sportowo-rekreacyjnego***

*Miejsce:* Mierzęcín, działka gminna nr 215/23

*Prace do wykonania:*

- rekultywacja istniejącego boiska piłkarskiego,
- budowa boiska wielofunkcyjnego,
- budowa siłowni zewnętrznej,
- wykonanie ogrodzenia,
- wykonanie oświetlenia,
- mała architektura.

*Koszt:* 400 tys. zł

*Źródła finansowania:* 60% UE, 40% środki własne gminy

*Termin realizacji:* 2016 rok

*Opis stanu obecnego:*

Boisko do piłki nożnej zlokalizowane jest w centrum miejscowości przy drodze wojewódzkiej 161 Dobiegniew-Podlesiec. Stan płyty wymaga rekultywacji. Boisko posiada szatnię dla zawodników.

*Plany:*

Planowana jest modernizacja kompleksu sportowo-rekreacyjnego polegająca na poprawie stanu nawierzchni boiska do piłki nożnej, budowie boiska wielofunkcyjnego (do siatkówki i koszykówki) o sztucznej nawierzchni oraz siłowni zewnętrznej. Teren

wymaga ogrodzenia i oświetlenia, a także zagospodarowania terenu (parking z kostki betonowej, droga dojazdowa do parkingu, ławki, kosze na śmieci).

*Cel:*

- zagospodarowanie czasu wolnego mieszkańców,
- reaktywacja klubu piłkarskiego,
- krzewienie sportu wśród dzieci i dorosłych,
- poprawa estetyki centrum miejscowości,
- podniesienie atrakcyjności sportowo-rekreacyjnej.

## ***6. Budowa kaplicy cmentarnej i renowacja cmentarza komunalnego***

*Miejsce:* Mierzęcín, działka gminna nr 199

*Prace do wykonania:*

- budowa kaplicy cmentarnej,
- wykonanie ogrodzenia cmentarza,
- uporządkowanie terenu,
- budowa ścieżek wewnętrznych.

*Koszt:* 200 tys. zł

*Źródła finansowania:* 60% UE, 40% środki własne gminy

Termin realizacji: 2017 rok

*Opis stanu obecnego:*

Cmentarz położony jest na skraju Mierzęcína. Administratorem jest Przedsiębiorstwo Usług Komunalnych „Komunalni” sp. z o.o. w Dobiegniewie. Cmentarz jest zaniedbany, brak drogi dojazdowej i kaplicy cmentarnej. Ogrodzenie i brama wjazdowa są w bardzo złym stanie.

*Plany:*

Miejsce pochówku mieszkańców Mierzęcína i okolic zostanie uporządkowane. Wykonane zostanie nowe ogrodzenie i brama wjazdowa oraz utwardzone ścieżki

wewnętrzne. Na cmentarzu wybudowana zostanie kaplica – miejsce odprawiania nabożeństw żałobnych oraz przechowywania zwłok.

*Cel:*

- poprawa estetyki cmentarza,
- zachowanie tradycji lokalnej.

## ***7. Urządzenie parku wiejskiego z zapleczem zabawowo-biesiadnym***

*Miejsce:* Mierzęcín, działka gminna nr 210/14

*Prace do wykonania:*

- rekultywacja terenu,
- plac zabaw dla dzieci – urządzenia do zabaw, ławki, nawierzchnia trawiasta,
- mini Orlik dla dzieci,
- wiata biesiadna,
- zagospodarowanie terenu – ławki, kosze na śmieci, mała architektura (pergole, murki, ogrodzenie, nasadzenia), oświetlenie parkowe,
- parkingi z kostki betonowej.

*Koszt:* 200 tys. zł

*Źródła finansowania:* 60% UE, 40% środki własne gminy

*Termin realizacji:* 2018 rok

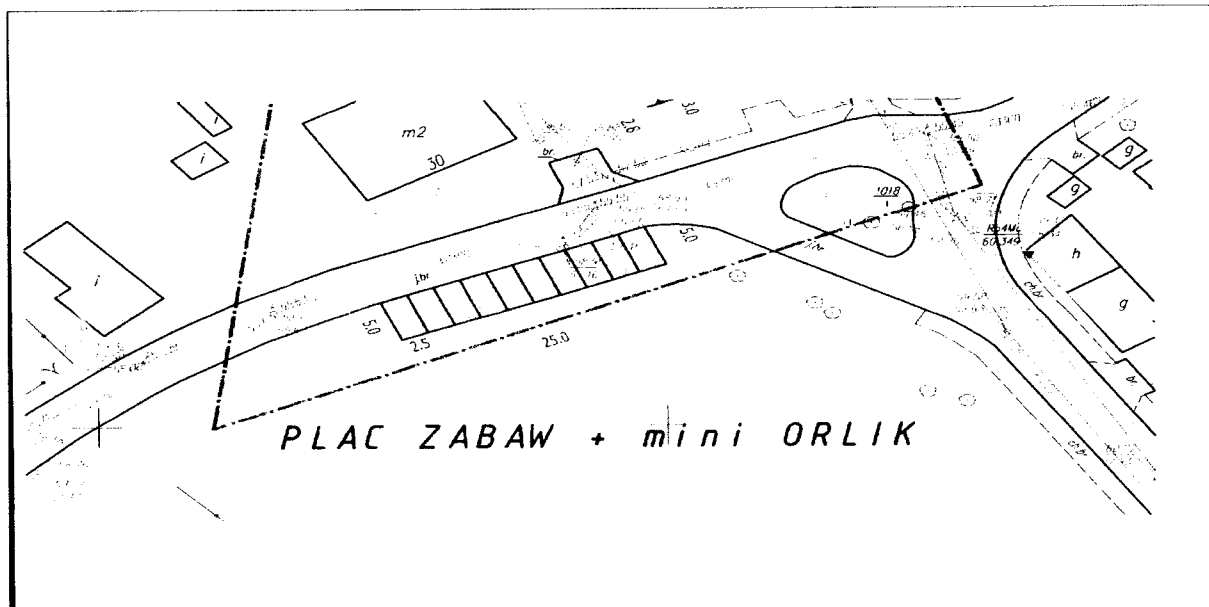
*Opis stanu obecnego:*

Działka położona w centrum wioski, przy wyremontowanej drodze gminnej w ramach Narodowego Programu Przebudowy Dróg Lokalnych 2008-2011. Jest to teren zachwaszczony i zaniedbany, który szpeci centrum Mierzęcína.

*Plany:*

Zagospodarowanie centralnej części miejscowości, położonej w pobliżu planowanej świetlicy wiejskiej. Będzie to park wiejski – miejsce rekreacji, wypoczynku i zabawy. Teren zostanie zrekultywowany, nasadzone krzewy i iglaki. W parku powstanie plac zabaw dla dzieci z mini Orlikiem, a dla dorosłych miejsce biesiadne (drewniana wiata biesiadna). Park wyposażony będzie w elementy małej architektury (ścieżki, ławki,

kosze na śmieci, oświetlenie parkowe, ogrodzenie). Na obrzeżach parku od strony drogi gminnej powstanie parking z kostki betonowej.



*Cel:*

- zagospodarowanie przestrzeni publicznej,
- poprawa estetyki,
- integracja społeczności Mierzęcina,
- zagospodarowanie czasu wolnego dzieci i dorosłych,
- podniesienie atrakcyjności turystycznej miejscowości.

## **8. Zagospodarowanie plaży nad jeziorem Mierzęckim**

*Miejsce:* Mierzęcin, działka nr 194 należąca do Agencji Nieruchomości Rolnych

*Prace do wykonania:*

- budowa pomostu spacerowo-kąpielowego,
- modernizacja plaży i kąpieliska,
- budowa boiska do siatkówki plażowej,
- budowa drogi dojazdowej,
- elementy małej architektury.

*Koszt:* 200 tys. zł

*Źródła finansowania:* 60% UE, 40% środki własne gminy

*Termin realizacji:* 2019 rok

*Opis stanu obecnego:*

Plaża nad jeziorem Mierzęckim znajduje się na wschodnim krańcu wioski w odległości ok. 1,5 km od centrum. Jest to dzika, niezagospodarowana plaża, ale o dużych walorach przyrodniczych. Brak jest drogi dojazdowej do plaży (dochodzi się przez pole pozostające w zasobach Agencji Nieruchomości Rolnych).



*Plany:*

Zagospodarowanie plaży polegające na budowie pomostu spacerowo-kąpielowego, oczyszczenie plaży i brzegu jeziora, wykonanie boiska do piłki siatkowej i budowa drogi dojazdowej z umieszczonymi wzdłuż ławkami i koszami na śmieci.

*Cel:*

- podniesienie atrakcyjności turystycznej miejscowości,
- mobilizacja mieszkańców do tworzenia produktów agroturystycznych.

## ***9. Modernizacja drogi gminnej Mierzęcin-Chrapów i mostu na Mierzęckiej Strudze***

*Miejsce:* Mierzęcin-Chrapów

*Prace do wykonania:*

- utwardzenie drogi gminnej,
- modernizacja mostu na Mierzęckiej Strudze.

*Koszt:* 250 tys. zł

*Źródła finansowania:* 60% UE, 40% środki własne gminy

*Termin realizacji:* 2020 rok

*Opis stanu obecnego:*

Droga gminna łącząca Mierzęcín z miejscowością Chrapów wymaga modernizacji i utwardzenia, gdyż po opadach staje się nieprzejezdna. Za Mierzęcínem droga prowadzi przez most na rzece Mierzęcka Struga. Most jest w złym stanie technicznym. Droga prowadzi przez malownicze tereny, a Mierzęcka Struga to część drogi wodnej łączącej jezioro Osiek i Wielgie z rzeką Drawą.

*Plany:*

Aby poprawić funkcjonalność drogi gminnej planowane jest jej utwardzenie oraz zmodernizowanie mostu na rzece Mierzęcka Struga.

*Cel:*

- podniesienie atrakcyjności turystycznej miejscowości,
- poprawa bezpieczeństwa użytkowników drogi,
- podniesienie atrakcyjności komunikacyjnej i infrastruktury drogowej.

## **OPIS I CHARAKTERYSTYKA OBSZARÓW O SZCZEGÓLNYM ZNACZENIU DLA ZASPOKOJENIA POTRZEB MIESZKAŃCÓW, SPRZYJAJĄCYCH NAWIĄZYWANIU KONTAKTÓW SPOŁECZNYCH, ZE WZGLĘDU NA ICH POŁOŻENIE ORAZ CECHY FUNKCJONALNO-PRZESTRZENNE**

Do obszarów o szczególnym znaczeniu dla zaspokajania potrzeb mieszkańców Mierzęcina, sprzyjających nawiązywaniu kontaktów społecznych należą:

- lokalizacja remizy strażackiej, na bazie której planowana jest budowa świetlicy wiejskiej,
- boisko piłkarskie,
- plaża nad jeziorem.

Spółeczność Mierzęcina planuje remont remizy strażackiej z rozbudową o świetlicę wiejską. Remiza usytuowana jest w dogodnym miejscu w środku wioski. Jest to obiekt zaniedbany, wymagający pilnego remontu. Przyległy teren pozwala na rozbudowę obiektu o część świetlicową, która pełnić będzie rolę centrum kulturalnego i społecznego dla mieszkańców. Teren, na którym usytuowany jest obiekt jest terenem uzbrojonym w sieć wodociagową, kanalizacyjną, energetyczną i telekomunikacyjną. Wielkość działki umożliwia też zagospodarowanie terenu, tj. budowę placu ćwiczebnego dla OSP. Estetykę miejsca poprawi również planowana organizacja parku wiejskiego, jako zaplecze rekreacyjne /plac zabaw dla dzieci, wiata biesiadna, parking, mała architektura/. Obecnie jest to teren zaniedbany i zachwaszczony. Leży naprzeciwko remizy strażackiej, po drugiej stronie wyremontowanej drogi lokalnej.

Drugim obszarem sprzyjającym zacieśnianiu kontaktów społecznych jest boisko piłkarskie. Usytuowane jest w centrum wioski. Zajmuje rozległy teren, który pozwala na rozbudowę, stąd społeczność lokalna zaplanowała budowę boiska wielofunkcyjnego do siatkówki i koszykówki i siłowni zewnętrznej. Obecne boisko

posiada budynek szatni. Brak jest natomiast ogrodzenia terenu i oświetlenia. Płyta boiska wymaga rekultywacji.

Zrealizowanie planów mieszkańców Mierzęcina stworzy lepsze warunki dla krzewienia i dostępu do dóbr kultury i sportu dla lokalnej społeczności. Stworzone zostaną warunki do integracji, dla działalności koła gospodyń wiejskich i Rady Sołeckiej, których zadaniem będzie propagowanie regionalnej tradycji oraz inicjowanie imprez kulturalnych i sportowych, animowanie twórczych form uczestnictwa w kulturze, wspomaganie animatorów kultury w ich działaniach na rzecz rozwoju społecznego ruchu kulturalnego i sportowego. Będą organizowane cykliczne spotkania z mieszkańcami, imprezy okolicznościowe jak np. Dzień Dziecka, Dzień Babci, rozgrywki sportowe itp. Realizacja projektu przyczyni się do przeciwdziałania marginalizacji społecznej i integracyjnej ludności obszarów wiejskich. Zrealizowanie projektu znacząco przyczyni się do aktywizacji społecznej, kulturalnej i sportowej lokalnej ludności i włączenie w procesy rozwojowe sołectwa i gminy. Zostaną stworzone warunki do integracji lokalnej społeczności w oparciu o tradycję i kulturową różnorodność. Projekt będzie pozytywnie oddziaływać w dłuższym okresie czasowym na zachowanie regionalnej tradycji i obyczajów, wzmacniać świadomość i społeczne zaangażowanie mieszkańców, jak również wzmacniać więź młodzieży i osób starszych ze wspólnotą lokalną. Obiekt infrastruktury lokalnej /świetlica wiejska/ pozytywnie wpłynie na rozwój intelektualny mieszkańców. Będzie miejscem integracji społecznej mieszkańców poprzez realizację działań o charakterze społecznym i gospodarczym, w tym zachęcanie do wspólnych inicjatyw na rzecz rozwoju wsi. Wpłynie na poprawę estetyki przestrzennej miejscowości.

Kolejnym obszarem o szczególnym znaczeniu dla zaspokajania potrzeb mieszkańców sprzyjającym nawiązywaniu kontaktów społecznych są tereny położone bezpośrednio nad jeziorem Mierzęckim, które oddalone są ok. 1,5 km od centrum miejscowości. W chwili obecnej jest to „dzika” plaża ze zniszczonym pomostem. Mieszkańcy we współpracy z Pałacem Mierzęcin planują organizację piaskowej plaży, budowę nowego pomostu i piaskowego boiska do piłki siatkowej. Wytyczyć należy zwirową drogę do plaży z umieszczonymi wzdłuż ławkami i koszami na śmieci. Zagospodarowanie plaży nad jeziorem znacznie poprawi estetykę tego miejsca i



atrakcyjność turystyczną. Wzmocnione zostaną też przesłanki do tworzenia produktów agroturystycznych przez mieszkańców.

## **ZAKOŃCZENIE**

Plan Odnowy Miejscowości Mierzęcín Gmina Dobiegniew na lata 2013 – 2020 jest jednym z najważniejszych elementów odnowy wsi, jej rozwoju oraz poprawy warunków życia i pracy mieszkańców. Sporządzenie i uchwalenie tego dokumentu stanowi istotny warunek przy aplikowaniu o środki finansowe UE, jak również stanowić będzie wytyczne dla władz Gminy Dobiegniew przy definiowaniu kierunków rozwoju gminy i miejscowości.

Opracowany Plan Odnowy Miejscowości zakłada realizację najważniejszych zdaniami mieszkańców zadań w perspektywie najbliższych 8 lat. Istotą tych zadań będzie pobudzenie aktywności społeczności lokalnej, stymulowanie współpracy na rzecz rozwoju i promocji wartości nieodłącznie związanych z miejscową specyfiką społeczną i kulturową. Realizacja planu przyczyni się do wzrostu znaczenia miejscowości w gminie i regionie. Liczymy, że Mierzęcín będzie postrzegany jako miejsce atrakcyjne, z bogatą ofertą spędzania czasu wolnego, gdzie szanuje się lokalne tradycje i obyczaje.

Plan jest dokumentem, który winien ulegać modyfikacji tak często, jak często wymagać tego będą zmieniające się warunki ekonomiczno-społeczne, oczekiwania mieszkańców i ogólne tendencje rozwojowe gminy, powiatu, województwa czy kraju. Plan Odnowy Miejscowości Mierzęcín uwzględnia zapisy Strategii Województwa Lubuskiego, Planu Zagospodarowania Przestrzennego Województwa Lubuskiego, Strategii Powiatu Strzelecko-Drezdeneckiego i Strategii Gminy Dobiegniew.